


COMUNE DI VICOPISANO
(Provincia di Pisa)

PROGETTO ESECUTIVO DI RESTAURO FUNZIONALE E MESSA IN SICUREZZA DEL CAMMINAMENTO DI RONDA E DELLA TORRE DEL SOCCORSO



PROPRIETA'

Sig. Pietro e Andrea FDIR
Sig.ra Simonetta CORDERO di MONTEZEMOLO

PROMOTORE

Comune di Vicopisano
Via del Pretorio n°1

PROGETTAZIONE ESECUTIVA

ATELIER P.S.S. Dr. Tecnico Arch. Massimo Di Gioia
Società di Progettazione e Progettazione Integrata
Via San Paolo 25 PISA - ITALIA T+ Fax: 050.49878 - E-mail: atelierps@virgilio.it
(Geom. A. Baroni - Arch. E. De Ranieri - Arch. M. Di Gioia - Ing. M. Balestra - Ing. G. Lorenzi)
(Dot. Ing. C. La Piana - Dot. Ing. A. Beppi - Dot. Arch. Sanzè Neudach Gatali)

Team
Collaboratori

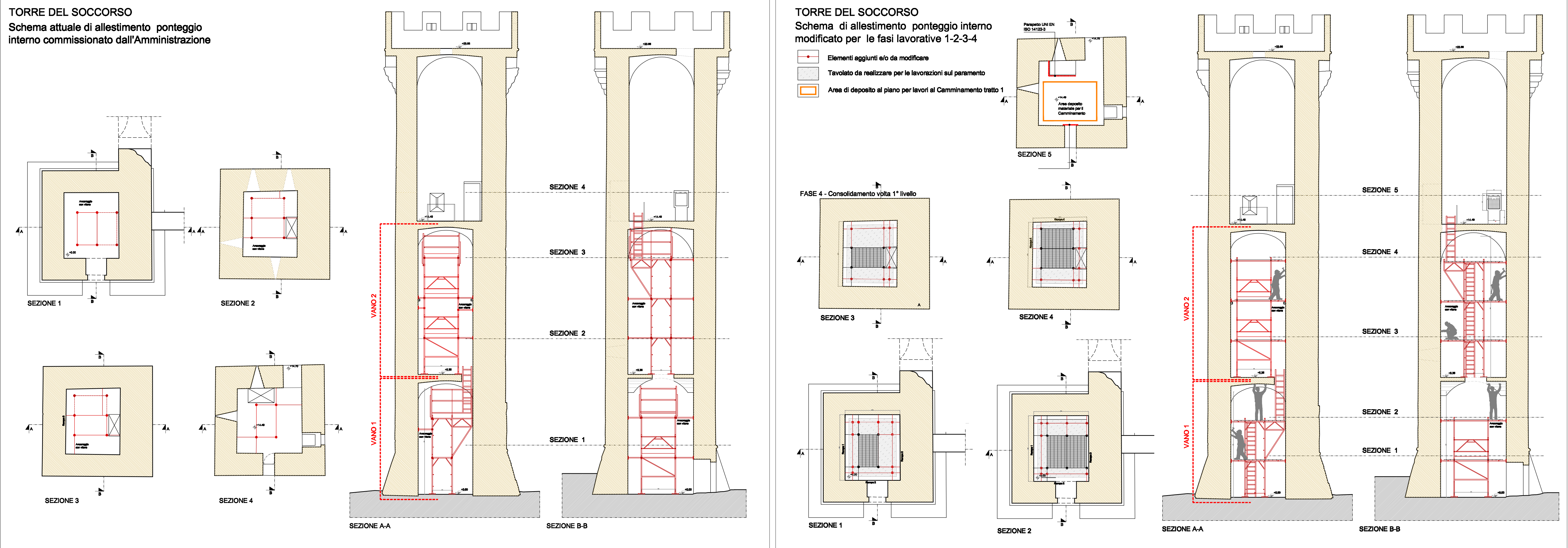
Consulenza esterna: Arch. Marta Cicalani

OGGETTO: LAYOUT DI CANTIERE

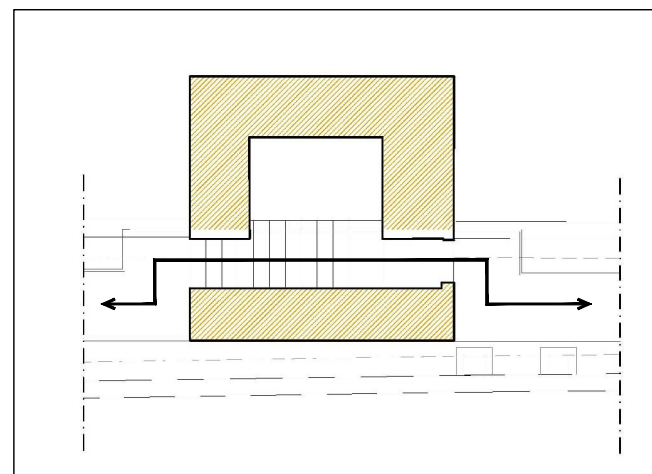
Commissa 136 Scala: VARIE

Tavola N°
Luglio 2018

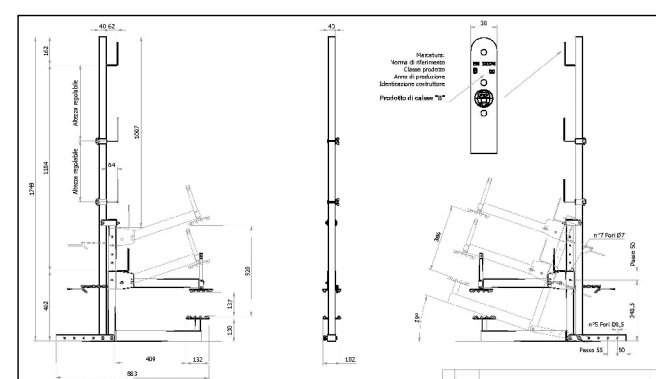
22B



- PROCEDURE :**
- L'operatore dovrà indossare l'imbracatura al secondo livello della torre del soccorso, prima dell'ingresso al Camminamento del Soccorso;
 - Una volta all'ingresso l'operatore dovrà agganciarsi con il cordino alla linea vita prima di accedere al camminamento. L'ingresso dista dall'ancoraggio 60 cm e il cordino è lungo 2 m;
 - Una volta sul camminamento, l'operatore dovrà procedere facendo attenzione alla destra o alla sinistra della linea vita che si trova a un'altezza di 40 cm circa;
 - Una volta in trattenuta sulla linea vita essendo l'inclinazione del Camminamento superiore a 15° (20° circa) dovrà agganciare al rimando posizionato sotto la linea vita ogni 3,00 circa;
 - Una volta superato il Tratto 1 dovrà obbligatoriamente procedere a destra del muro presente al centro del Camminamento lato Torre di San Simone e agganciarsi alla linea presente sopra il muro;
 - Successivamente dovrà riprendere l'aggancio sulla linea centrale che corre fino alla testa del Camminamento per i Tratti 3 - 4 - 5;
 - La prima operazione da eseguirsi sul Camminamento dovrà essere quella di eliminare la cappa di protezione ormai aggredita da attacchi biotici che in presenza di pioggia o umidità risultano particolarmente scivolosi;
 - Messa in opera di parapetti di classe B in elementi provvisori prefabbricati da ancorare sotto l'archetto pensile (vedi schema riportato)
 - Sui tratti 3 - 4 - 5 dovranno essere realizzate delle aree di stoccaggio del materiale realizzate con tubo-giunto e tavolato in piano rispetto al Camminamento dove potranno essere stoccate materiali di risulta, approvvigionamento di mattoni e piccola betoniera. I lavori sul Camminamento dovranno essere eseguiti a Tratti.



Pianta del passaggio sulla Torre di San Simone



Parapetto provvisorio Tipo norma UNI

