

# COMUNE DI PISTOIA

Servizio Lavori Pubblici Patrimonio, Verde e protezione Civile



Responsabile del Procedimento:

Arch. Stefano Bartolini

Progettisti:

Ing. Gabriele Passeri

Collaboratori tecnici:

Geom. Fabrizio Strufaldi

Geom. Manfredi Mariani

Titolo:

MANUTENZIONE STRAORDINARIA VARI  
EDIFICI SCOLASTICI E ASILI NIDO

Progetto: **14099/2015**

**Intervento B:** Infissi e vetri scuola  
dell'Infanzia "La Margherita" in loc. Le Piastre



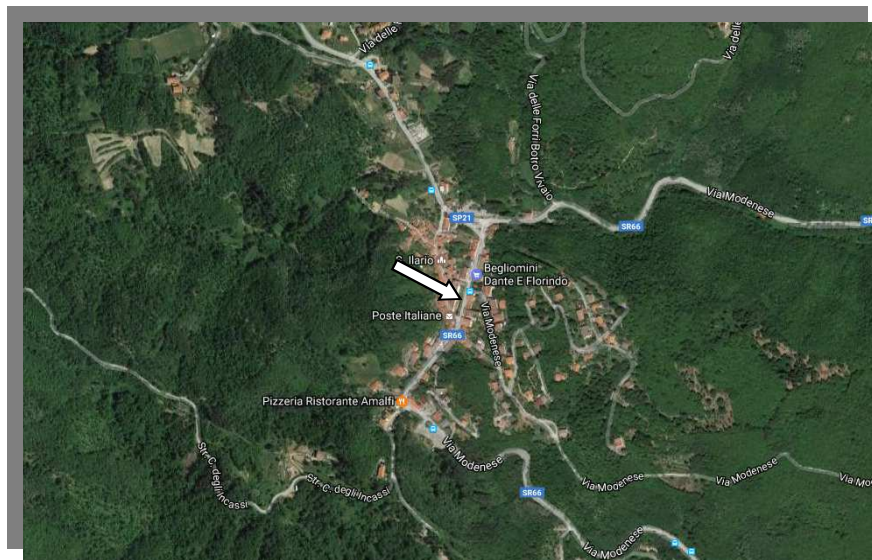
## PROGETTO ESECUTIVO

(Art. 23 D.Lgs. 50/2016)

**OGGETTO: A - RELAZIONE TECNICA**

## RELAZIONE GENERALE

### 1. INQUADRAMENTO INTERVENTO



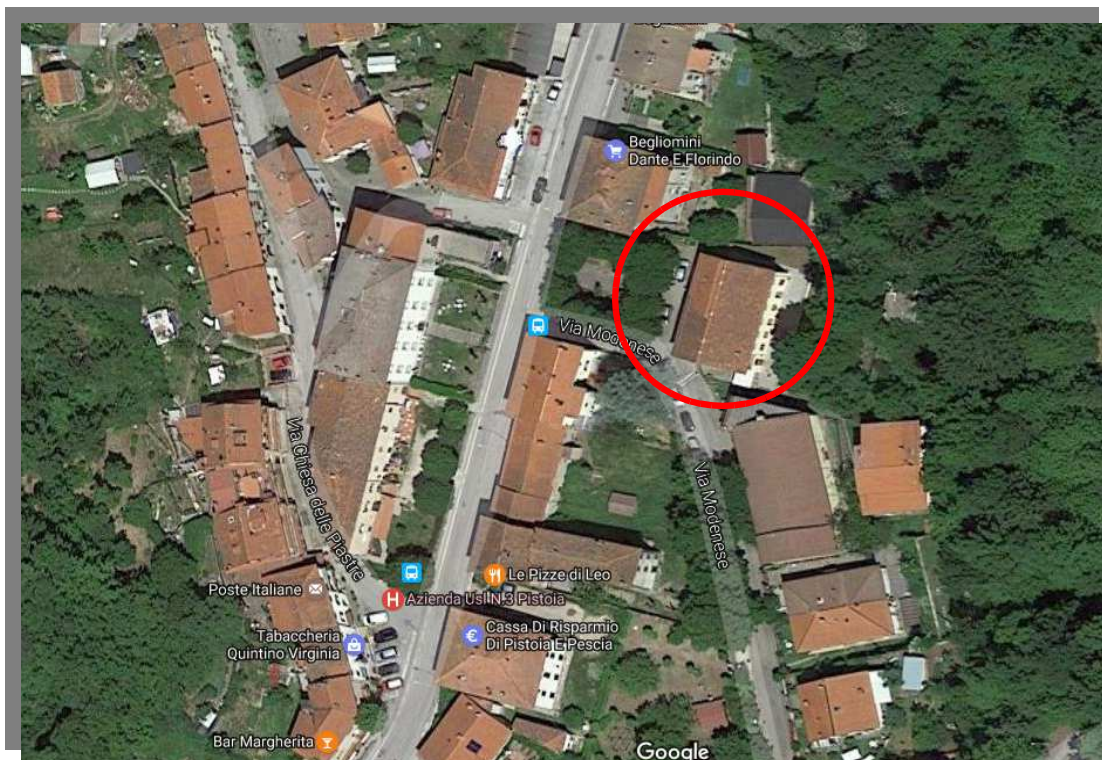
L'edificio scolastico è ubicato in loc. Le Piastre, via Modenese nc. 692 ed ospita la scuola per l'infanzia denominata "Margherita".

Il fabbricato identificato catastalmente nel Comune di Pistoia foglio 67 Map. 67 è stato costruito nel 1953 ed è composto da piano terra e primo.

La struttura portante dell'edificio è realizzata in muratura di pietrame, i solai sono in latero-cemento, i tramezzi interni in laterizio. Gli infissi interni in legno tamburato quelli esterni in legno con vetri singoli.

Interventi di manutenzione straordinaria sono stati eseguiti nel 2006 consistenti nel rifacimento del manto di copertura, con impermeabilizzazione con guaina sottomanto, formazione di linea di sicurezza e risanamento e tinteggiatura delle facciate esterne. Successivamente nell'anno 2011 con altro intervento di manutenzione è stato ristrutturato il giardino lato est del fabbricato.





## **2. INTRODUZIONE**

Nell'ambito degli interventi previsti dal programma triennale dei lavori pubblici per il triennio 2015-2017, è inserito il progetto n° 14099/2015 intervento B) relativo ai lavori di sostituzione infissi e vetri presso la scuola d'infanzia "Margherita" in loc. le Piastre per una spesa complessiva di €. 68.000,00 , a tal fine è stato approvato con Deliberazione della Giunta Comunale n. 177 del 30.11.2015 il Progetto Definitivo.

## **3. DESCRIZIONE DELL'INTERVENTO**

Il presente progetto prevede la completa sostituzione degli attuali infissi esterni con nuove tipologie in PVC con profili a taglio termico in grado di far fronte e soddisfare :

A) alcune delle più semplici norme di sicurezza quali

- l'apertura delle porte nel verso degli esodi dagli edifici
- totale eliminazione degli spigoli "vivi" delle ante delle finestre
- impiego di vetri anti infortunio e anti caduta

B) la praticità nell'uso

- facile apertura
- impossibilità ad aprire le porte dall'esterno se non dal personale dotato di chiave

C) l'isolamento termico e far fronte all'inquinamento acustico mediante l'impiego di infissi realizzati con profilati con sistema a taglio termico e con la dotazione di vetri camera.

Inoltre per i nuovi infissi è previsto di soddisfare le indicazioni delle norme UNI ed EN in riferimento alla tenuta dell'aria, dell'acqua e far fronte al carico dovuto all'azione del vento, così come dovrà essere indicato nella redazione del capitolato speciale d'appalto.

#### **4. VINCOLI**

L'intervento non prevede la richiesta di nessun parere preventivo o nulla osta relativo a vincoli esistenti.

#### **5. CONSIDERAZIONI AI FINI DELLA SICUREZZA**

I lavori previsti nel progetto riguardano la sostituzione di alcuni infissi esterni e le opere edili correlate alla loro demolizione e installazione. Le lavorazioni si svolgeranno all'interno dell'area adibita a resede scolastico e preferibilmente nella pausa estiva dell'attività in modo da evitare le interferenze tra i fruitori della struttura ed i lavori. La parte di accantieramento sarà realizzata interamente all'interno del resede scolastico utilizzando il giardino interno nel quale saranno individuate le aree per il deposito dei materiali, accantonamento dei rifiuti e materiali di risulta divisi per codice rifiuto. Le zone, individuate saranno opportunamente segnalate e delimitate con recinzione in pannellature rigide 3,50x2m su blocchi in cemento, opportunamente collegate tra loro e controventate per resistere alle azioni del vento.

Qualora alcune lavorazioni dovessero essere svolte in contemporanea all'attività didattica, tutte le operazioni di carico, scarico e trasporto materiale dovute al cantiere dovranno essere svolte al di fuori dell'orario di entrata/uscita dei bambini e del personale dall'asilo, mentre dovranno essere sospese tutte le lavorazioni in atto che interferiscono con le vie di passaggio esterne da parte degli alunni durante l'ingresso/uscita.

Al fine di limitare i rischi da interferenza, prima dell'inizio dei lavori dovrà essere effettuata apposita riunione di coordinamento tra il CSE (se nominato) il Direttore dei Lavori, l'impresa esecutrice, il Dirigente Scolastico ed il RSPP della Scuola, al fine di coordinare le lavorazioni con le eventuali funzioni svolte all'interno del fabbricato durante l'esecuzione dei lavori.

Le principali fasi di cantiere sono le seguenti:

Accantieramento;

Smontaggio di infissi e dei relativi controtelai (ove presenti)

Opere edili per eventuali ripristini di stipiti, architravi e davanzali, con utilizzo di malte ordinarie;

Montaggio di infissi e dei relativi controtelai (ove presenti);

Trasporto del materiale di risulta in apposita zona individuata nel layout di cantiere;

Approvvigionamento di materiali, scarico e movimentazione nell'ambito del cantiere con mezzi di piccole dimensioni motorizzati e non;

Smobilizzo cantiere

I principali rischi da lavorazione nel cantiere sono i seguenti:

Caduta dall'alto nelle operazioni di montaggio/smontaggio infissi ed esecuzione opere edili a corredo;

Movimentazione manuale dei carichi;



Caduta oggetti dall'alto;

Abrasioni, tagli, cesoiamenti, bruciature (i vetri in opera sono vetri semplici non di sicurezza);

Elettrocuzione;

Investimento nell'ambito del cantiere;

Polvere;

Rumore;

I principali rischi da interferenza nel cantiere sono i seguenti:

Interferenza tra la didattica e le lavorazioni del cantiere;

Interferenza tra il personale non docente ed il cantiere;

Vista la specificità della lavorazione, che consiste prevalentemente nella sostituzione di infissi e nella posa in opera di coibente e manto di copertura in guaina bituminosa, si prevede la presenza di una sola impresa all'interno del cantiere.

Qualora si verificasse la presenza di più imprese dovrà essere nominato ai sensi del D.lgs 81/08 il Coordinatore per la sicurezza in fase di esecuzione che predisporrà il piano della sicurezza e coordinamento;

Pistoia, 27 marzo 2018