



comune di
MONTAIONE

PROGETTO

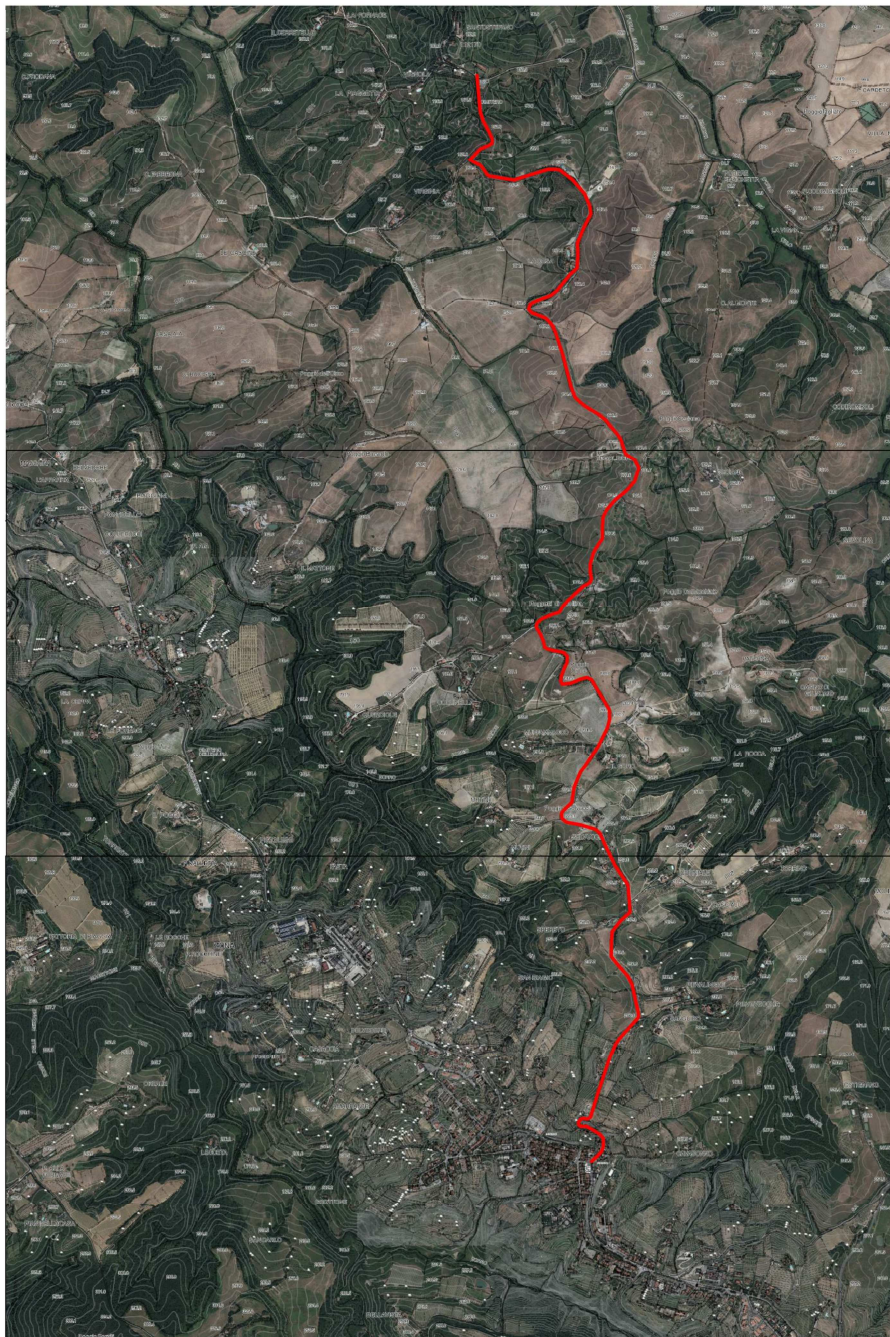
**MANUTENZIONE STRAORDINARIA
STRADA DI SANTO STEFANO**

FASE

PROGETTO ESECUTIVO

TITOLO ELABORATO

**DISCIPLINARE
DESCRITTIVO
E PRESTAZIONALE**



RESPONSABILE DEL PROCEDIMENTO

GEOM. FIORENZO GRIFONI

PIAZZA DEL MUNICIPIO, 1 50050 MONTAIONE (FI)

PEC: COMUNE.MONTAIONE@POSTACERT.TOSCANA.IT

DATA

GENNAIO 2019

TIMBRO E FIRMA



Comune di MONTAIONE
Città Metropolitana di FIRENZE

DISCIPLINARE TECNICO **LAVORI STRADALI**

OGGETTO: MANUTENZIONE STRAORDINARIA ALLA VIABILITA' COMUNALE DELLA STRADA COMUNALE DI SANTO STEFANO E DELLA STRADA CHE CONGIUNGR SANTO STEFANO CON LA PROVINCIALE DI VAL D'ORLO

COMMITTENTE: COMUNE DI MONTESPERTOLI

Gennaio 2019

CAPITOLO 1

QUALITA' E PROVENIENZA DEI MATERIALI MODALITA' DI ESECUZIONE DI OGNI CATEGORIA DI LAVORO ORDINE DA TENERSI NELL'ANDAMENTO DEI LAVORI

Art. 1.1

QUALITA' E PROVENIENZA DEI MATERIALI

I materiali occorrenti per la costruzione delle opere d'arte proverranno da quelle località che l'Appaltatore riterrà di sua convenienza, purchè ad insindacabile giudizio della Direzione dei Lavori siano riconosciuti della migliore qualità della specie e rispondano ai requisiti appresso indicati.

Inoltre in ottemperanza al D.M. 203/2003 si prescrive l'utilizzo di materiali riciclati nella misura complessiva del 30% del fabbisogno dell'opera da realizzare, conformi alle normative relative al trattamento dei rifiuti da demolizione di cui al D.Lgs.152/2006.

Quando la Direzione dei Lavori avrà rifiutato qualche provvista perchè ritenuta a suo giudizio insindacabile non idonea ai lavori, l'Appaltatore dovrà sostituirla con altra che risponda ai requisiti voluti ed i materiali rifiutati dovranno essere immediatamente allontanati dalla sede del lavoro o dai cantieri a cura e spese dell'Appaltatore.

a) Ghiaia, pietrisco e sabbia. -

Le ghiaie da impiegarsi per formazione di massicciate stradali dovranno essere costituite da elementi omogenei derivati da rocce durissime di tipo costante e di natura consimile fra loro, escludendosi quelle contenenti elementi di scarsa resistenza meccanica o sfaldabili facilmente o gelive o rivestite di incrostazioni.

Il pietrisco, il pietrischetto e la graniglia, secondo il tipo di massicciata da eseguire, dovranno provenire dalla spezzatura di rocce durissime, preferibilmente silicee, a struttura microcristallina, o calcari puri durissimi e di alta resistenza alla compressione, all'urto, all'abrasione, al gelo ed avranno spigolo vivo: e dovranno essere scevri di materie terrose, sabbia o comunque materie eterogenee.

Qualora la roccia provenga da cave nuove o non accreditate da esperienze specifiche di enti pubblici e che per natura e formazione non diano affidamento sulle sue caratteristiche, è necessario effettuare su campioni prelevati in cava, che siano significativi ai fini della coltivazione della cava, prove di compressione e di gelività.

Quando non sia possibile ottenere il pietrisco da cave di roccia, potrà essere consentita per la formazione di esso l'utilizzazione di massi sparsi in campagna o ricavabili da scavi, nonchè di ciottoloni o massi ricavabili da fiumi o torrenti semprechè siano provenienti da rocce di qualità idonea.

I materiali suindicati, le sabbie e gli additivi dovranno corrispondere alle norme di accettazione emanate dal Consiglio Nazionale delle Ricerche. Rispetto ai crivelli [UNI 2334](#), i pietrischi saranno quelli passanti dal crivello 71 UNI e trattenuti dal crivello 25 UNI; i pietrischetti quelli passanti dal crivello 25 UNI e trattenuti dal crivello 10 UNI; le graniglie quelle passanti dal crivello 10 UNI e trattenute dallo staccio 2 [UNI 2332-1](#).

Di norma si useranno le seguenti pezzature:

- 1) pietrisco da 40 a 71 mm ovvero da 40 a 60 mm, se ordinato, per la costruzione di massicciate all'acqua cilindrate;
- 2) pietrisco da 25 a 40 mm (eccezionalmente da 15 a 30 mm granulometria non unificata) per l'esecuzione di ricarichi di massicciate e per materiali di costipamento di massicciate (mezzanello);
- 3) pietrischetto da 15 a 25 mm per l'esecuzione di ricarichi di massicciate per conglomerati bituminosi e per trattamenti con bitumi fluidi;
- 4) pietrischetto da 10 a 15 mm per trattamenti superficiali, penetrazioni, semipenetrazioni e pietrischetti bitumati;
- 5) graniglia normale da 5 a 20 mm per trattamenti superficiali, tappeti bitumati, strato superiore di conglomerati bituminosi;

6) graniglia minuta da 2 a 5 mm di impiego eccezionale e previo specifico consenso della Direzione dei Lavori per trattamenti superficiali; tale pezzatura di graniglia, ove richiesta, sarà invece usata per conglomerati bituminosi.

Nella fornitura di aggregato grosso per ogni pezzatura sarà ammessa una percentuale in peso non superiore al 5% di elementi aventi dimensioni maggiori o minori di quelle corrispondenti ai limiti di prescelta pezzatura, purchè, per altro, le dimensioni di tali elementi non superino il limite massimo o non siano oltre il 10% inferiori al limite minimo della pezzatura fissata.

Gli aggregati grossi non dovranno essere di forma allungata o appiattita (lamellare).

b) Terreni per sovrastrutture in materiali stabilizzati. - Essi debbono identificarsi mediante la loro granulometria e i limiti di Atterberg, che determinano la percentuale di acqua in corrispondenza della quale il comportamento della frazione fina del terreno (passante al setaccio 0,42 mm n. 40 A.S.T.M.) passa da una fase solida ad una plastica (limite di plasticità L.P.) e da una fase plastica ad una fase liquida (limite di fluidità L.L.) nonchè dall'indice di plasticità (differenze fra il limite di fluidità L.L. e il limite di plasticità L.P.).

Tale indice, da stabilirsi in genere per raffronto con casi similari di strade già costruite con analoghi terreni, ha notevole importanza.

Salvo più specifiche prescrizioni della Direzione dei Lavori si potrà fare riferimento alle seguenti caratteristiche (Highway Research Board):

- 1) strati inferiori (fondazione): tipo miscela sabbia-argilla: dovrà interamente passare al setaccio 25 mm ed essere almeno passante per il 65% al setaccio n. 10 A.S.T.M.; il detto passante al n. 10, dovrà essere passante dal 55 al 90% al n. 20 A.S.T.M., dal 35 al 70% passante al n. 40 A.S.T.M. e dal 10 al 25% passante al n. 200 A.S.T.M.;
- 2) strati inferiori (fondazione): tipo di miscela ghiaia o pietrisco, sabbia ed argilla: dovrà essere interamente passante al setaccio da 71 mm ed essere almeno passante per il 50 % al setaccio da 10 mm, dal 25 al 50% al setaccio n. 4, dal 20 al 40% al setaccio n. 10, dal 10 al 25% al setaccio n. 40 e dal 3 al 10% al setaccio n. 200.
- 3) negli strati di fondazione, di cui ai precedenti paragrafi 1) e 2), l'indice di plasticità non deve essere superiore a 6, il limite di fluidità non deve superare 25 e la frazione passante al setaccio n. 200 A.S.T.M. deve essere preferibilmente la metà di quella passante al setaccio n. 40 e in ogni caso non deve superare i due terzi di essa.
- 4) strato superiore della sovrastruttura: tipo miscela sabbia-argilla: valgono le stesse condizioni granulometriche di cui al paragrafo 1);
- 5) strato superiore della sovrastruttura: tipo della miscela ghiaia o pietrisco, sabbia ed argilla: deve essere interamente passante dal setaccio da 25 mm ed almeno il 65% al setaccio da 10 mm, dal 55 all'85% al setaccio n. 4, dal 40 al 70% al setaccio n. 10, dal 25 al 45% al setaccio n. 40 e dal 10 al 25% al setaccio n. 200;
- 6) negli strati superiori 4) e 5) l'indice di plasticità non deve essere superiore a 9 nè inferiore a 4; il limite di fluidità non deve superare 35; la frazione di passante al setaccio n. 200 deve essere inferiore ai due terzi della frazione passante al n. 40.

Inoltre è opportuno controllare le caratteristiche meccaniche delle miscele con la prova C.B.R. (Californian bearing ratio) che esprime la portanza della miscela sotto un pistone cilindrico di due pollici di diametro, con approfondimento di 2,5 ovvero 5 mm in rapporto alla corrispondente portanza di una miscela tipo. In linea di massima il C.B.R. del materiale, costipato alla densità massima e saturato con acqua dopo 4 giorni di immersione e sottoposto ad un sovraccarico di 9 kg, dovrà risultare per gli strati inferiori non inferiore a 30 e per i materiali degli strati superiori non inferiore a 70. Durante l'immersione in acqua non si dovranno avere rigonfiamenti superiori allo 0,5%.

c) Detrito di cava o tout venant di cava o di frantoio. - Quando per gli strati di fondazione della sovrastruttura stradale sia disposto l'impiego di detriti di cava, il materiale deve essere in ogni caso non suscettibile all'azione dell'acqua (non solubile non plasticizzabile) ed avere un potere portante C.B.R. (rapporto portante californiano) di almeno 40 allo stato saturo. Dal punto di vista granulometrico non sono necessarie prescrizioni specifiche per i materiali tenei (tufi, arenarie) in quanto la loro granulometria si modifica e si adegua durante la cilindratura; per materiali duri la granulometria dovrà essere assortita in modo da realizzare una minima percentuale dei vuoti: di norma la dimensione massima degli aggregati non deve superare i 10 cm.

Per gli strati superiori si farà uso di materiali lapidei più duri tali da assicurare un C.B.R. saturo di almeno 80; la granulometria dovrà essere tale da dare la minima percentuale di vuoti; il potere legante del materiale non dovrà essere inferiore a 30; la dimensione massima degli aggregati non dovrà superare i 6 cm.

d) Pietrame. - Le pietre naturali da impiegarsi nella muratura e per qualsiasi altro lavoro dovranno corrispondere ai requisiti richiesti dalle norme in vigore e dovranno essere a grana compatta ed ognuna monda da cappellaccio, esenti da piani di sfaldamento, senza screpolature, peli,

venature, interclusioni di sostanze estranee; dovranno avere dimensioni adatte al particolare loro impiego ed offrire una resistenza proporzionata all'entità della sollecitazione cui devono essere assoggettate.

Saranno escluse le pietre alterabili all'azione degli agenti atmosferici e dell'acqua corrente.

Le pietre da taglio, oltre a possedere gli accennati requisiti e caratteri generali, dovranno essere sonore alla percussione, immuni da fenditure e litoclasti e di perfetta lavorabilità.

Il profilo dovrà presentare una resistenza alla compressione non inferiore a 1600 kg/cm² ed una resistenza all'attrito radente (Dorry) non inferiore a quella del granito di S. Fedelino, preso come termine di paragone.

- e) Bitumi.** - Debbono soddisfare alle "Norme per l'accettazione dei bitumi per usi stradali" emanate dal Consiglio Nazionale delle Ricerche.

Per trattamenti superficiali e semipenetrazione si adoperano i tipi B 180/200, B 130/150; per i trattamenti a penetrazione, pietrischetti bitumati, tappeti si adoperano i tipi B 80/100, B 60/80; per conglomerati chiusi i tipi B 60/80, B 50/60, B 40/50, B 30/40; per asfalto colato il tipo B 20/30.

- f) Bitumi liquidi.** - Debbono soddisfare alle "Norme per l'accettazione dei bitumi liquidi per usi stradali" emanate dal Consiglio Nazionale delle Ricerche.

Per i trattamenti a caldo si usano i tipi BL 150/300 e BL 350/700 a seconda della stagione e del clima.

- g) Emulsioni bituminose.** - Debbono soddisfare alle "Norme per l'accettazione delle emulsioni bituminose per usi stradali" emanate dal Consiglio Nazionale delle Ricerche.

- h) Catrami.** - Debbono soddisfare alle "Norme per l'accettazione dei catrami per usi stradali" emanate dal Consiglio Nazionale delle Ricerche.

Per i trattamenti si usano i tre tipi: C 10/40, C 40/125, C 125/500.

- i) Polvere asfaltica.** - Deve soddisfare alle "Norme per l'accettazione delle polveri di rocce asfaltiche per pavimentazioni stradali" emanate dal Consiglio Nazionale delle Ricerche.

- l) Olii minerali.** - Gli olii da impiegarsi nei trattamenti in polvere di roccia asfaltica a freddo, sia di prima che di seconda mano, potranno provenire:

da rocce asfaltiche o scisto-bituminose;

da catrame;

da grezzi di petrolio;

da opportune miscele dei prodotti suindicati.

Gli olii avranno caratteristiche diverse a seconda che dovranno essere impiegati con polvere di roccia asfaltica di provenienza abruzzese o siciliana ed a seconda della stagione in cui i lavori verranno eseguiti. Se d'inverno, si ricorrerà al tipo di cui alla lett. A; se d'estate, al tipo di cui alla lett. B.

Caratteristiche di olii da impiegarsi con polveri di roccia asfaltica di provenienza abruzzese

CARATTERISTICHE	Tipo A (invernale)	Tipo B (estivo)
Viscosità Engler a 25°	3/6	4/8
Acqua	max 0,5 %	max 0,5 %
Distillato fono a 200 °C	max 10 % (in peso)	max 5% (in peso)
Residuo a 330 °C	min 25 % (in peso)	min. 30% (in peso)
Punto di rammollimento del residuo (palla e anello)	30/45	35/70
Contenuto in fenoli	max 4 %	max 4 %

Caratteristiche di olii da impiegarsi con polveri di roccia asfaltica di provenienza siciliana

CARATTERISTICHE	Tipo A (invernale)	Tipo B (estivo)
Viscosità Engler a 50°	max 10	max 15
Acqua	max 0,5 %	max 0,5 %
Distillato fono a 230 °C	max 10 % (in peso)	max 5% (in peso)
Residuo a 330 °C	min 45 %	min. 5% (in peso)
Punto di rammollimento del residuo (palla e anello)	55/70	55/70
Contenuto in fenoli	max 4 %	max 4 %

Tutti i tipi suindicati potranno, in caso di necessità, essere riscaldati ad una temperatura non eccedenti i 60 °C.

m) Geotessili. - I prodotti da utilizzarsi per costituire strati di separazione, contenimento, filtranti, drenaggio in opere di terra (rilevati, scarpate, strade, giardini, ecc.).

Il geotessile dovrà essere imputrescibile, resistente ai raggi ultravioletti, ai solventi, alle reazioni chimiche che si instaurano nel terreno, all'azione dei microrganismi ed essere antinquinante.

Dovrà essere fornito in opera in rotoli di larghezza la più ampia possibile in relazione al modo d'impiego. Il piano di stesa del geotessile dovrà essere perfettamente regolare.

Dovrà essere curata la giunzione dei teli mediante sovrapposizione di almeno 30 cm nei due sensi longitudinale e trasversale. I teli non dovranno essere in alcun modo esposti al diretto passaggio dei mezzi di cantiere prima della loro totale copertura con materiale da rilevato per uno spessore di almeno 30 cm.

Il geotessile dovrà essere conforme alle seguenti norme [UNI EN 13249](#), [UNI EN 13251](#), [UNI EN 13252](#), [UNI EN 13253](#), [UNI EN 13254](#), [UNI EN 13255](#), [UNI EN 13256](#), [UNI EN 13257](#), [UNI EN 13265](#) ove applicabili.

Prove dei materiali

In correlazione a quanto prescritto circa la qualità e le caratteristiche dei materiali per la loro accettazione, l'Appaltatore sarà obbligato a prestarsi in ogni tempo alle prove dei materiali impiegati o da impiegarsi, nonchè a quelle di campioni di lavori eseguiti, da prelevarsi in opera, sottostando a tutte le spese di prelevamento ed invio di campioni ad Istituto Sperimentale debitamente riconosciuto.

L'Appaltatore sarà tenuto a pagare le spese per dette prove, secondo le tariffe degli istituti stessi.

Dei campioni potrà essere ordinata la conservazione nel competente Ufficio Dirigente, munendoli di sigilli e firma della Direzione dei lavori e dell'Appaltatore, nei modi più adatti a garantire l'autenticità.

Per quanto riguarda le aree asfaltate sono da effettuare prelievi di carotaggi del manto stradale nel numero di 3 ogni 100 ml. di strada in punti da concordare tra D.L. e Impresa.

Art. 1.2

SCAVI E RILEVATI IN GENERE

Gli scavi ed i rilevati occorrenti per la formazione del corpo stradale e per ricavare i relativi fossi, cunette, accessi, passaggi, rampe e simili, saranno eseguiti conforme le previsioni di progetto, salvo le eventuali varianti che fosse per disporre la Direzione dei Lavori; dovrà essere usata ogni esattezza nello scavare i fossi, nello spianare e sistemare i marciapiedi o banchine, nel configurare le scarpate e nel profilare i cigli della strada, che dovranno perciò risultare paralleli all'asse stradale.

L'Appaltatore dovrà consegnare le trincee e i rilevati, nonchè gli scavi o riempimenti in genere, al giusto piano prescritto, con scarpate regolari e spianate, con i cigli bene tracciati e profilati, compiendo a sue spese, durante l'esecuzione dei lavori, fino al collaudo, gli occorrenti ricarichi o tagli, la ripresa e sistemazione delle scarpate e banchine e l'espurgo dei fossi.

In particolare si prescrive:

a) Scavi. - Nell'esecuzione degli scavi l'Appaltatore dovrà procedere in modo che i cigli siano diligentemente profilati, le scarpate raggiungano l'inclinazione prevista nel progetto o che sarà ritenuta necessaria e prescritta con ordine di servizio dalla Direzione dei Lavori allo scopo di impedire scoscendimenti, restando essa, oltrechè totalmente responsabile di eventuali danni alle persone ed alle opere, altresì obbligata a provvedere a suo carico e spese alla rimozione delle materie franate in caso di inadempienza delle disposizioni all'uopo impartitele.

L'Appaltatore dovrà sviluppare i movimenti di materie con adeguati mezzi e con sufficiente mano d'opera in modo da dare gli scavi, possibilmente, completi a piena sezione in ciascun tratto iniziato. Inoltre, dovrà aprire senza indugio i fossi e le cunette occorrenti e, comunque, mantenere efficienti, a sua cura e spese, il deflusso delle acque anche, se occorra, con canali fuggatori.

Le materie provenienti dagli scavi per l'apertura della sede stradale, non utilizzabili e non ritenute idonee, a giudizio della Direzione dei Lavori, per la formazione dei rilevati o per altro impiego nei lavori, dovranno essere portate a rifiuto, fuori della sede stradale, depositandole su aree che l'Appaltatore dovrà provvedere a sua cura e spese.

Le località per tali depositi a rifiuto dovranno essere scelte in modo che le materie depositate non arrechino danno ai lavori od alle proprietà pubbliche e private nonchè al libero deflusso delle acque pubbliche e private.

La Direzione dei Lavori potrà fare asportare, a spese dell'Appaltatore, le materie depositate in contravvenzione alle precedenti disposizioni. Qualora i materiali siano ceduti all'Appaltatore, si applica il disposto del Capitolato generale, art. 36, comma 3.

b) Rilevati. - Per la formazione dei rilevati si impiegheranno in generale e salvo quanto segue, fino al loro totale esaurimento, tutte le materie provenienti dagli scavi di cui alla lettera a) precedente, in quanto disponibili ed adatte, a giudizio insindacabile della Direzione dei Lavori, per la formazione dei rilevati, dopo provveduto alla cernita e separato accatastamento dei materiali che si ritenessero idonei per la formazione di ossature, inghiaamenti, costruzioni murarie, ecc., i quali restano di proprietà della Stazione Appaltante come per legge. Potranno essere altresì utilizzate nei rilevati, per la loro formazione, anche le materie provenienti da scavi di opere d'arte e semprechè disponibile ed egualmente ritenute idonee e previa cernita e separazione dei materiali utilizzabili di cui sopra. Quando venissero a mancare in tutto o in parte i materiali di cui sopra, ed infine per le strade da eseguire totalmente in rilevato, si provvederanno le materie occorrenti scavandole, o come si suol dire prelevandole, da cave di prestito che forniscano materiali riconosciuti pure idonei dalla Direzione dei Lavori; le quali cave potranno essere aperte dovunque l'Appaltatore riterrà di sua convenienza, subordinatamente soltanto alla cennata idoneità delle materie da portare in rilevato ed al rispetto delle vigenti disposizioni di legge in materia di polizia mineraria e forestale, nonchè stradale, nei riguardi delle eventuali distanze di escavazione lateralmente alla costruenda strada.

Le dette cave di prestito da aprire a totale cura e spese dell'Appaltatore al quale sarà corrisposto il solo prezzo unitario di elenco per le materie scavate di tale provenienza, debbono essere coltivate in modo che, tanto durante l'esecuzione degli scavi quanto a scavo ultimato, sia provveduto al loro regolare e completo scolo e restino impediti ristagni di acqua ed impaludamenti. A tale scopo l'Appaltatore, quando occorra, dovrà aprire, sempre a sua cura e spese, opportuni fossi di scolo con sufficiente pendenza.

Le cave di prestito, che siano scavate lateralmente alla strada, dovranno avere una profondità tale da non pregiudicare la stabilità di alcuna parte dell'opera appaltata, nè comunque danneggiare opere pubbliche o private.

Il suolo costituente la base sulla quale si dovranno impiantare i rilevati che formano il corpo stradale, od opere consimili, dovrà essere accuratamente preparato, espurgandolo da piante, cespugli, erbe, canne, radici e da qualsiasi altra materia eterogenea, e trasportando fuori della sede del lavoro le materie di rifiuto.

La base dei suddetti rilevati, se ricadente su terreno pianeggiante, dovrà essere inoltre arata, e se cadente sulla scarpata di altro rilevato esistente o su terreno a declivio trasversale superiore al quindici per cento, dovrà essere preparata a gradini alti circa 30 cm, con inclinazione inversa a quella del rilevato esistente o del terreno.

La terra da trasportare nei rilevati dovrà essere anch'essa previamente espurgata da erbe, canne, radici e da qualsiasi altra materia eterogenea e dovrà essere disposta in rilevato a cordoli alti da 0,30 m a 0,50 m, bene pigiata ed assodata con particolare diligenza specialmente nelle parti addossate alle murature.

Sarà obbligo dell'Appaltatore, escluso qualsiasi compenso, di dare ai rilevati, durante la loro costruzione, quelle maggiori dimensioni richieste dall'assestamento delle terre, affinché, all'epoca del collaudo, i rilevati eseguiti abbiano dimensioni non inferiori a quelle prescritte.

Non si potrà sospendere la costruzione di un rilevato, qualunque sia la causa, senza che ad esso sia stata data una configurazione tale da assicurare lo scolo delle acque piovane. Nella ripresa del lavoro, il rilevato già eseguito dovrà essere espurgato dalle erbe e cespugli che vi fossero nati, nonchè configurato a gradoni, praticandovi inoltre dei solchi per il collegamento delle nuove materie con quelle prima impiegate.

Qualora gli scavi ed il trasporto avvengano meccanicamente, si avrà cura che il costipamento sia realizzato costruendo il rilevato in strati di modesta altezza non eccedenti i 30 o i 50 centimetri. Comunque, dovrà farsi in modo che durante la costruzione si conservi un tenore di acqua conveniente, evitando di formare rilevati con terreni la cui densità ottima sia troppo rapidamente variabile col tenore in acqua, e si eseguiranno i lavori, per quanto possibile, in stagione non piovosa, avendo cura, comunque, di assicurare lo scolo delle acque superficiali e profonde durante la costruzione.

Per il rivestimento delle scarpate si dovranno impiegare terre vegetali per gli spessori previsti in progetto od ordinati dalla Direzione dei Lavori.

Art. 1.3
OPERE IN CONGLOMERATO CEMENTIZIO ARMATO E
CEMENTO ARMATO PRECOMPRESSO

Nell'esecuzione delle opere in cemento armato normale e precompresso l'Appaltatore dovrà attenersi strettamente a tutte le norme vigenti per l'accettazione dei cementi e per l'esecuzione delle opere in conglomerato cementizio e a struttura metallica (D.M. 3 giugno 1968, D.M. 20 novembre 1984, D.P.R. 380/2001 e s.m.i., e D.M. 9 gennaio 1996 e s.m.i.).

Nella formazione dei conglomerati di cemento si deve avere la massima cura affinché i componenti riescano intimamente mescolati, bene incorporati e ben distribuiti nella massa.

Gli impasti debbono essere preparati soltanto nella quantità necessaria per l'impiego immediato e cioè debbono essere preparati di volta in volta e per quanto possibile in vicinanza del lavoro.

Per ogni impasto si devono misurare da prima le quantità dei vari componenti, in modo da assicurare che le proporzioni siano nella misura prescritta, mescolando da prima a secco il cemento con la sabbia, poi questa con la ghiaia o il pietrisco ed in seguito aggiungere l'acqua con ripetute aspersioni, continuando così a rimescolare l'impasto finché assuma l'aspetto di terra appena umida.

Costruito ove occorra il cassero per il getto, si comincia il versamento dello smalto cementizio che deve essere battuto fortemente a strati di piccola altezza finché l'acqua affiori in superficie. Il getto sarà eseguito a strati di spessore non superiore a 15 cm.

Contro le pareti dei casseri, per la superficie in vista, si deve disporre della malta in modo da evitare per quanto sia possibile la formazione di vani e di ammanchi.

I casseri occorrenti per le opere di getto, debbono essere sufficientemente robusti da resistere senza deformarsi alla spinta laterale dei calcestruzzi durante la pigiatura.

Quando sia ritenuto necessario, i conglomerati potranno essere vibrati con adatti mezzi. I conglomerati con cemento ad alta resistenza è opportuno che vengano vibrati.

La vibrazione deve essere fatta per strati di conglomerato dello spessore che verrà indicato dalla Direzione dei lavori e comunque non superiore a 15 cm ed ogni strato non dovrà essere vibrato oltre un'ora dopo il sottostante.

I mezzi da usarsi per la vibrazione potranno essere interni (pervibratori a lamiera o ad ago) ovvero esterni da applicarsi alla superficie esterna del getto o alle casseforme.

I pervibratori sono in genere più efficaci, si deve però evitare che essi provochino spostamenti nelle armature.

La vibrazione superficiale viene di regola applicata alle solette di piccolo e medio spessore (massimo 20 cm).

Quando sia necessario vibrare la cassaforma è consigliabile fissare rigidamente il vibratore alla cassaforma stessa che deve essere opportunamente rinforzata. Sono da consigliarsi vibratorii a frequenza elevata (da 4.000 a 12.000 cicli al minuto ed anche più).

I pervibratori vengono immersi nel getto e ritirati lentamente in modo da evitare la formazione dei vuoti; nei due percorsi si potrà avere una velocità media di 8-10 cm/sec; lo spessore del singolo strato dipende dalla potenza del vibratore e dalla dimensione dell'utensile.

Il raggio di azione viene rilevato sperimentalmente caso per caso e quindi i punti di attacco vengono distanziati in modo che l'intera massa risulti lavorata in maniera omogenea (distanza media 50 cm).

Si dovrà mettere particolare cura per evitare la segregazione del conglomerato; per questo esso dovrà essere asciutto con la consistenza di terra umida debolmente plastica.

La granulometria dovrà essere studiata anche in relazione alla vibrazione: con malta in eccesso si ha sedimentazione degli inerti in strati di diversa pezzatura, con malta in difetto si ha precipitazione della malta e vuoti negli strati superiori.

La vibrazione non deve prolungarsi troppo, di regola viene sospesa quando appare in superficie un lieve strato di malta omogenea ricca di acqua.

Di man mano che una parte del lavoro è finita, la superficie deve essere periodicamente innaffiata affinché la presa avvenga in modo uniforme, e, quando occorra, anche coperta con sabbia o tela mantenuta umida per proteggere l'opera da variazioni troppo rapide di temperatura.

Le riprese debbono essere, per quanto possibile, evitate.

Quando siano veramente inevitabili, si deve umettare bene la superficie del conglomerato eseguito precedentemente se questo è ancora fresco; dove la presa sia iniziata o fatta si deve raschiare la superficie stessa e prima di versare il nuovo conglomerato, applicare un sottile strato di malta di cemento e sabbia nelle proporzioni che, a seconda della natura dell'opera, saranno di volta in volta giudicate necessarie dalla Direzione dei Lavori, in modo da assicurare un buon collegamento dell'impasto nuovo col vecchio. Si deve fare anche la lavatura se la ripresa non è di fresca data.

In tutti i casi il conglomerato deve essere posto in opera per strati disposti normalmente agli sforzi dai quali la massa muraria di calcestruzzo è sollecitata.

Quando l'opera venga costruita per tratti o segmenti successivi, ciascuno di essi deve inoltre essere formato e disposto in guisa che le superfici di contatto siano normali alla direzione degli sforzi a cui la massa muraria, costituita dai tratti o segmenti stessi, è assoggettata.

Le pareti dei casseri di contenimento del conglomerato di getto possono essere tolte solo quando il conglomerato abbia raggiunto un grado di maturazione sufficiente a garantire che la solidità dell'opera non abbia per tale operazione a soffrirne neanche minimamente.

Per lavori da eseguirsi con smalto cementizio in presenza di acqua marina, si debbono usare tutte le cure speciali atte particolarmente ad impedire la penetrazione di acqua di mare nella massa cementizia.

Per il cemento armato da eseguirsi per opere lambite dalle acque marine ovvero da eseguirsi sul litorale marino ovvero a breve distanza dal mare, l'armatura metallica dovrà essere posta in opera in modo da essere protetta da almeno uno spessore di 4 centimetri di calcestruzzo, e le superfici esterne delle strutture in cemento armato dovranno essere boiaccate.

Per il cemento armato precompresso si studieranno la scelta dei componenti e le migliori proporzioni dell'impasto con accurati studi preventivi di lavori.

Per le opere in cemento armato precompresso devono essere sempre usati, nei calcestruzzi, cementi ad alta resistenza con le prescritte caratteristiche degli inerti da controllarsi continuamente durante la costruzione, impasti e dosaggi da effettuarsi con mezzi meccanici, acciai di particolari caratteristiche meccaniche, osservando scrupolosamente in tutto le norme di cui al D.P.R. 380/2001 e s.m.i., e al D.M. 9 gennaio 1996 e s.m.i..

Qualunque sia l'importanza delle opere da eseguire in cemento armato, all'Appaltatore spetta sempre la completa ed unica responsabilità della loro regolare ed esatta esecuzione in conformità del progetto appaltato e degli elaborati esecutivi che gli saranno consegnati mediante ordini di servizio dalla Direzione dei lavori in corso di appalto e prima dell'inizio delle costruzioni.

L'appaltatore dovrà avere a disposizione per la condotta effettiva dei lavori un ingegnere competente per lavori in cemento armato, il quale risiederà sul posto per tutta la durata dei lavori medesimi.

Solo dopo che è intervenuta l'approvazione da parte della Direzione dei Lavori, l'Appaltatore potrà dare inizio al lavoro, nel corso del quale si dovrà scrupolosamente attenere a quanto prescritto dalla Direzione dei Lavori.

Spetta in ogni caso all'Appaltatore la completa ed unica responsabilità della regolare ed esatta esecuzione delle opere in cemento armato.

Le prove verranno eseguite a spese dell'Appaltatore e le modalità di esse saranno fissate dalla Direzione dei Lavori, tenendo presente che tutte le opere dovranno essere atte a sopportare i carichi fissati nelle norme sopra citate.

Le prove di carico non si potranno effettuare prima di 50 giorni dall'ultimazione del getto.

Art. 1.4

STRATIFICAZIONE DI ASFALTO COLATO

Sopra le solette dei ponti in cemento armato, dopo che le strutture saranno ben asciutte, si stenderà un manto di asfalto costituito da asfalto colato dello spessore di 20 mm la cui miscela dovrà corrispondere alle seguenti caratteristiche:

- | | |
|--------------------------------|-----------------|
| a) bitume penetrazione 50 ± 70 | il 15% in peso; |
| b) pani di mastice in asfalto | il 30% in peso; |
| c) sabbia da 0 a 2 mm | il 55% in peso. |

Lo stendimento dell'asfalto colato dovrà essere effettuato in due riprese aventi, ciascuna, lo spessore di un centimetro.

Si avrà cura, nello stendimento del secondo strato, che i giunti siano sfalsati.

Il punto di rammollimento del colato dovrà essere compreso fra 50 °C e 70 °C.

Art. 1.5

DRENAGGI E FOGNATURE

I drenaggi e le fognature di risanamento del corpo stradale e zone circostanti che si rendessero necessari saranno sempre eseguiti dallo sbocco a valle del cunicolo di scolo verso il centro della fognatura propriamente detta e lungo la medesima, procedendo da valle verso monte, per il deflusso regolare delle acque. Prima di stabilire definitivamente il piano di fondo del drenaggio, onde assicurarsi di raggiungere in ogni punto lo strato impermeabile, la Direzione dei Lavori disporrà all'atto

esecutivo quanti pozzi riterrà necessario praticare ed in relazione al saggio ove risulti il punto più depresso dello strato impermeabile lungo l'asse del drenaggio, sarà stabilita la profondità di questo e la pendenza del cunicolo.

Detti pozzi saranno scavati della lunghezza da 2 a 3 m, della larghezza uguale a quella del drenaggio in corrispondenza dell'asse del drenaggio. Detti scavi saranno valutati agli stessi prezzi stabiliti nell'annesso elenco per gli scavi di fondazione e l'Appaltatore non potrà avanzare pretese di maggiori compensi quali che siano il numero e l'ubicazione di questi pozzi. Le pareti dei drenaggi e dei cunicoli di scolo ed anche quelle dei pozzi, saranno, dove occorra, sostenuti da appositi rivestimenti di tavole o tavoloni con robuste armature in legname in relazione alla natura dei terreni attraversati.

Il fondo dei drenaggi dovrà di norma essere rivestito in calcestruzzo che nella parte centrale sarà sagomato a cunetta e su tale rivestimento si costruirà dal lato a valle un muretto in malta, da quello a monte un muretto a secco, per l'altezza da 20 a 40 cm secondo l'importanza del drenaggio, così da costituire un cunicolo di scolo, da coprire con lastroni e successivamente col riempimento di cui all'art. "Rilevati e Rinterri Addossati alle Murature e Riempimenti con Pietrame".

Tubi perforati per drenaggi

I tubi per drenaggio avranno struttura portante costituita da lamiera d'acciaio con profilatura ondulata con onda elicoidale continua da un capo all'altro di ogni singolo tronco, in modo che una sezione normale alla direzione dell'onda, rappresenti una linea simile ad una sinusoidale.

L'acciaio della lamiera ondulata, dello spessore minimo di 1,2 mm - con tolleranza UNI (Norme [UNI EN 10162](#) e [UNI 8661](#)) - dovrà avere carico unitario di rottura non inferiore a 34/mm² e sarà protetto su entrambe le facce da zincatura eseguita secondo il processo Sendzmir con 480 grammi nominali di zinco per metro quadrato.

L'ampiezza dell'onda sarà di 38 mm (pollici 1/2) ed una profondità di 6,35 mm (1/4 di pollice).

Sulle condotte saranno praticati dei fori del diametro di 0,9 cm (tolleranza 0,1 cm) che saranno distribuiti in serie longitudinali con interasse di 38 mm, tutti disposti in un quarto di tubo. I singoli tronchi, di lunghezza non superiore a 9 m, saranno uniti tra loro mediante fasce di giunzione da fissare con bulloni.

Per questo tipo di tubo l'unica forma impiegabile è quella circolare con diametro variabile da 15 a 25 cm.

Tubazioni per lo scarico delle acque di superficie dai rilevati

Saranno dello stesso materiale ed avranno le stesse caratteristiche delle tubazioni di cui al precedente paragrafo con la sola differenza che non avranno fori.

Posa in opera

Per la posa in opera dei suddetti manufatti dovrà essere predisposto un adeguato appoggio, ricavando nel piano di posa (costituito da terreno naturale o eventuale rilevato preesistente), un vano opportunamente profilato, e accuratamente compatto, secondo la sagoma da ricevere ed interponendo, fra il terreno e la tubazione, un cuscinetto di materiale granulare fino (max 15 mm) avente spessore di almeno 30 cm.

Il rinterro dei quarti inferiori delle condotte dovrà essere fatto con pestelli meccanici, o con pestelli a mano nei punti ove i primi non sono impiegabili.

Il costipamento del materiale riportato sui fianchi dovrà essere fatto a strati di 15 mm utilizzando anche i normali mezzi costipanti dei rilevati, salvo che le parti immediatamente adiacenti alle strutture dove il costipamento verrà fatto con pestelli pneumatici o a mano. Occorrerà evitare che i mezzi costipatori lavorino "a contatto" della struttura metallica. Le parti terminali dei manufatti dovranno essere munite di testate metalliche prefabbricate, oppure in muratura in conformità dei tipi adottati.

L'installazione dei tubi di drenaggio dovrà essere iniziata dal punto di uscita in modo da permettere all'acqua di scolare fuori dello scavo in apposito scavo della larghezza di 0,50 m circa. Questi tubi dovranno essere posti in opera in modo che i fori si trovino nel quarto inferiore della circonferenza.

L'installazione dei tubi di scarico dai rilevati verrà fatta in cunicoli scavati lungo la massima pendenza della scarpata della profondità media di 0,40 m e della larghezza strettamente sufficiente per la posa del tubo, che dovrà essere ricoperto con il materiale di scavo, in modo da ripristinare la continuità della scarpata.

Il materiale di rinterro dovrà essere permeabile in modo da consentire il rapido passaggio dell'acqua, e dovrà inoltre funzionare da filtro onde trattenere le particelle minute in sospensione impedendone l'entrata con la conseguente ostruzione del tubo; si impiegherà sabbia per calcestruzzo contenente pietrisco medio ed esente da limo. Il rinterro dovrà essere eseguito in strati e ben battuto onde evitare cedimenti causati da assestamenti.

Per quanto non contemplato nella presente norma si farà riferimento alle norme [AASHTO M 36](#) e [M 167](#).

Art. 1.6

LAVORI DIVERSI NON SPECIFICATI NEI PRECEDENTI ARTICOLI

Per tutti gli altri lavori diversi previsti nei prezzi d'elenco, ma non specificati e descritti nei precedenti articoli che si rendessero necessari, si seguiranno le seguenti norme: esecuzione su specifica richiesta od ordine di servizio emesso dal Direttore dei Lavori.

Art. 1.7

LAVORI EVENTUALI NON PREVISTI

Per la esecuzione di categorie di lavoro non previste, e per le quali non siano stati convenuti i relativi prezzi, si procederà alla determinazione ed approvazione dei nuovi prezzi ai sensi dell'art. 136 del D.P.R. 554/99 e s.m.i..

Se l'Appaltatore non accetta i nuovi prezzi così determinati e approvati, la Stazione Appaltante può ingiungergli l'esecuzione delle lavorazioni o la somministrazione dei materiali sulla base di detti prezzi, comunque ammessi nella contabilità; ove l'appaltatore non iscriva riserva negli atti contabili nei modi previsti, i prezzi s'intendono definitivamente accettati.

Gli operai forniti per le opere in economia dovranno essere idonei ai lavori da eseguirsi e provvisti dei necessari attrezzi. Le macchine ed attrezzi dati a noleggio dovranno essere in perfetto stato di servibilità e provvisti di tutti gli accessori necessari per il loro regolare funzionamento.

Saranno a carico dell'Appaltatore la manutenzione degli attrezzi e delle macchine e le eventuali riparazioni, in modo che essi siano sempre in buono stato di servizio.

I mezzi di trasporto per i lavori in economia dovranno essere forniti in pieno stato di efficienza.

Art. 1.8

ORDINE DA TENERSI NELL'ANDAMENTO DEI LAVORI

Prima di dare inizio a lavori di sistemazione, varianti, allargamenti, ed attraversamento di strade esistenti, l'Appaltatore è tenuto ad informarsi presso gli enti proprietari delle strade interessate dall'esecuzione delle opere (Compartimento dell'A.N.A.S., Province, Comuni, Consorzi) se eventualmente nelle zone nelle quali ricadono le opere esistono cavi sotterranei (telefonici, telegrafici, elettrici) o condutture (acquedotti, oleodotti, metanodotti ecc.).

In caso affermativo l'Appaltatore dovrà comunicare agli enti proprietari di dette opere (Circolo Costruzioni Telegrafiche Telefoniche, Comuni, Province, Consorzi, Società ecc.) la data presumibile dell'esecuzione delle opere nelle zone interessate, chiedendo altresì tutti quei dati (ubicazione, profondità) necessari al fine di potere eseguire i lavori evitando danni alle cennate opere.

Il maggiore onere al quale l'Appaltatore dovrà sottostare per l'esecuzione delle opere in dette condizioni si intende compreso e compensato coi prezzi di elenco.

Qualora nonostante le cautele usate si dovessero manifestare danni ai cavi od alle condotte, l'Impresa dovrà provvedere a darne immediato avviso mediante telegramma sia agli enti proprietari delle strade, che agli enti proprietari delle opere danneggiate ed alla Direzione dei Lavori.

Nei confronti dei proprietari delle opere danneggiate l'unica responsabile rimane l'Appaltatore, rimanendo del tutto estranea la Stazione Appaltante da qualsiasi vertenza, sia essa civile che penale.

In genere l'Appaltatore avrà facoltà di sviluppare i lavori nel modo che crederà più conveniente per darli perfettamente compiuti nel termine contrattuale purchè, a giudizio della Direzione dei Lavori, non riesca pregiudizievole alla buona riuscita delle opere ed agli interessi della Stazione Appaltante.

La Stazione Appaltante si riserva ad ogni modo il diritto di stabilire l'esecuzione di un determinato lavoro entro un congruo termine perentorio, senza che l'Appaltatore possa rifiutarsi o farne oggetto di richiesta di speciali compensi.

Appena costatata l'ultimazione dei lavori, la strada sarà aperta al pubblico transito. La Stazione Appaltante però si riserva la facoltà di aprire al transito i tratti parziali del tronco che venissero progressivamente ultimati a partire dall'origine o dalla fine del tronco, senza che ciò possa dar diritto all'Appaltatore di avanzare pretese all'infuori della rivalsa, ai prezzi di elenco, dei ricarichi di massicciata o delle riprese di trattamento superficiale e delle altre pavimentazioni che si rendessero necessarie.

CAPITOLO 2

CARREGGIATA

Art. 2.1

COSTIPAMENTO DEL TERRENO IN SITO

- A)** Se sul terreno deve essere appoggiata la sovrastruttura direttamente o con l'interposizione di un rilevato di altezza minore di 50 cm, si seguiranno le seguenti norme:
- a) per le terre sabbiose o ghiaiose, si dovrà provvedere al costipamento del terreno per uno spessore di almeno 25 cm con adatto macchinario fino ad ottenere un peso specifico apparente del secco in sito, pari almeno al 95% di quello massimo ottenuto in laboratorio;
 - b) per le terre limose, in assenza d'acqua, si procederà come al precedente capo a);
 - c) per le terre argillose si provvederà alla stabilizzazione del terreno in sito, mescolando ad esso altro idoneo, in modo da ottenere un conglomerato a legante naturale, compatto ed impermeabile, dello spessore che verrà indicato volta per volta e costipato fino ad ottenere un peso specifico apparente del secco pari al 95% del massimo ottenuto in laboratorio. Nel caso in cui le condizioni idrauliche siano particolarmente cattive, il provvedimento di cui sopra sarà integrato con opportune opere di drenaggio.
- B)** Se il terreno deve sopportare un rilevato di altezza maggiore di 0,50 m:
- a) per terre sabbiose o ghiaiose si procederà al costipamento del terreno con adatto macchinario per uno spessore di almeno 25 cm, fino ad ottenere un peso specifico apparente del secco pari all'85% del massimo ottenuto in laboratorio per rilevati aventi un'altezza da 0,50 m a 3 m, e pari all'80% per rilevati aventi un'altezza superiore a 3 m;
 - b) per le terre limose, in assenza di acqua, si procederà come indicato al comma a);
 - c) per le terre argillose si procederà analogamente a quanto indicato al punto c) del Capo A).
In presenza di terre torbose si procederà in ogni caso alla sostituzione del terreno con altro tipo sabbioso-ghiaioso per uno spessore tale da garantire una sufficiente ripartizione del carico.

Art. 2.2

FONDAZIONE IN GHIAIA O PIETRISCO E SABBIA

Le fondazioni con misti di ghiaia o pietrisco e sabbia dovranno essere formate con uno strato di materiale di spessore uniforme e di altezza proporzionata sia alla natura del sottofondo che alle caratteristiche del traffico. Di norma lo spessore dello strato da cilindrare non dovrà essere inferiore a 20 cm.

Lo strato deve essere assestato mediante cilindatura. Se il materiale lo richiede per scarsità di potere legante, è necessario correggerlo con materiale adatto, aiutandone la penetrazione mediante leggero innaffiamento, tale che l'acqua non arrivi al sottofondo.

Le cilindature dovranno essere condotte procedendo dai fianchi verso il centro. A lavoro finito, la superficie dovrà risultare parallela a quella prevista per il piano viabile.

Le stesse norme valgono per le fondazioni costruite con materiale di risulta. Tale materiale non dovrà comprendere sostanze alterabili e che possono rigonfiare in contatto con l'acqua.

Art. 2.3

MASSICCIATA

Le massicciate, tanto se debbono formare la definitiva carreggiata vera e propria portante il traffico dei veicoli di per sé resistente, quanto se debbano eseguirsi per consolidamento o sostegno di pavimentazioni destinate a costituire la carreggiata stessa, saranno eseguite con pietrisco o ghiaia aventi le dimensioni appropriate al tipo di carreggiata da forma, indicate in via di massima nel precedente art. "*Qualità e Provenienza dei Materiali*", o da dimensioni convenientemente assortite.

Il pietrisco sarà ottenuto con la spezzatura a mano o meccanica, curando in quest'ultimo caso di adoperare tipi di frantoi meccanici che spezzino il pietrame od i ciottoloni di elevata durezza da

impiegare per la formazione del pietrisco, in modo da evitare che si determinino fratture nell'interno dei singoli pezzi di pietrisco.

La Direzione dei Lavori si riserva la facoltà di fare allontanare o di allontanare, a tutte spese e cure dell'Impresa, dalla sede stradale il materiale di qualità scadente: altrettanto dicasi nel caso che il detto materiale non fosse messo in opera con le cautele e le modalità che saranno prescritte dalla Direzione dei Lavori, come pure per tutti gli altri materiali e prodotti occorrenti per la formazione delle massicciate e pavimentazioni in genere.

Il materiale di massicciata, preventivamente ammannito in cumuli di forma geometrica od in cataste pure geometriche sui bordi della strada od in adatte località adiacenti agli effetti della misurazione, qualora non sia diversamente disposto, verrà sparso e regolarizzato in modo che la superficie della massicciata, ad opera finita, abbia in sezione trasversale e per tratti in rettilineo, ed a seconda dei casi, il profilo indicato nel precedente art. "*Dimensioni, Forma Trasversale e Caratteristiche della Strada*", e nelle curve il profilo che ai sensi dello stesso articolo sarà stabilito dalla Direzione dei Lavori.

Tutti i materiali da impiegare per la formazione della massicciata stradale dovranno soddisfare alle "Norme per l'accettazione dei pietrischi, dei pietrischetti, delle graniglie, delle sabbie e degli additivi per costruzioni stradali" emanate dal Consiglio Nazionale delle Ricerche.

Per la formazione della massicciata il materiale, dopo la misura deve essere steso in modo regolare ed uniforme, ricorrendo alle comuni carriere o forche e se possibile, mediante adatti distributori meccanici.

L'altezza dello strato da cilindrare in una sola volta non deve essere superiore a 15 cm.

Qualora la massicciata non debba essere cilindrata, si provvederà a dare ad essa una certa consistenza, oltre che con l'impiego di pietrisco assortito (da 60 a 25 mm) escludendo rigorosamente le grosse pezzature, mediante lo spandimento di sabbione di aggregazione che renda possibile l'amalgama di vari elementi sotto un traffico moderato.

Art. 2.4 CILINDRATURA DELLE MASSICCIATE

Salvo quanto è detto all'art. "*Massicciata a Macadam Ordinario*" per ciò che riguarda le semplici compressioni di massicciate a macadam ordinario, quando si tratti di cilindrare a fondo le stesse massicciate da conservare a macadam ordinario, o eseguite per spianamento e regolarizzazioni di piani di posa di pavimentazioni, oppure di cilindrate da eseguire per preparare la massicciata a ricevere trattamenti superficiali, rivestimenti, penetrazioni e relativo supporto, o per supporto di pavimentazioni in conglomerati asfaltici bituminosi od asfaltici, in porfido, ecc., si provvederà all'uopo ed in generale con rullo compressore a motore del peso non minore di 16 tonnellate.

Il rullo nella sua marcia di funzionamento manterrà la velocità oraria uniforme non superiore a 3 km.

Per la chiusura e rifinitura della cilindatura si impiegheranno rulli di peso non superiore a tonnellate 14, e la loro velocità potrà essere anche superiore a quella suddetta, nei limiti delle buone norme di tecnica stradale.

I compressori saranno forniti a pie' d'opera dall'Appaltatore con i relativi macchinisti e conduttori abilitati e con tutto quanto è necessario al loro perfetto funzionamento (salvo che sia diversamente disposto per la fornitura di rulli da parte della Stazione Appaltante).

Verificandosi eventualmente guasti ai compressori in esercizio, l'Appaltatore dovrà provvedere prontamente alla riparazione ed anche alla sostituzione, in modo che le interruzioni di lavoro siano ridotte al minimo possibile.

Il lavoro di compressione o cilindatura dovrà essere iniziato dai margini della strada e gradatamente proseguito verso la zona centrale.

Il rullo dovrà essere condotto in modo che nel cilindrare una nuova zona passi sopra una striscia di almeno 20 cm della zona precedentemente cilindrata, e che nel cilindrare la prima zona marginale venga a comprimere anche una zona di banchina di almeno 20 cm di larghezza.

Non si dovranno cilindrare o comprimere contemporaneamente strati di pietrisco o ghiaia superiori a 12 cm di altezza misurati sul pietrisco soffice sparso, e quindi prima della cilindatura. Pertanto, ed ogni qualvolta la massicciata debba essere formata con pietrisco di altezza superiore a 12 cm misurata sempre come sopra, la cilindatura dovrà essere eseguita separatamente e successivamente per ciascun strato di 12 cm o frazione, a partire da quello inferiore.

Quanto alle modalità di esecuzione delle cilindrate queste vengono distinte in 3 categorie:

- 1° di tipo chiuso;
- 2° di tipo parzialmente aperto;
- 3° di tipo completamente aperto;

a seconda dell'uso cui deve servire la massicciata a lavoro di cilindratura ultimato, e dei trattamenti o rivestimenti coi quali è previsto che debba essere protetta.

Qualunque sia il tipo di cilindratura - fatta eccezione delle compressioni di semplice assestamento, occorrenti per poter aprire al traffico senza disagio del traffico stesso, almeno nel primo periodo, la strada o i tratti da conservare a macadam semplice - tutte le cilindrate in genere debbono essere eseguite in modo che la massicciata, ad opera finita e nei limiti resi possibili dal tipo cui appartiene, risulti cilindrata a fondo, in modo cioè che gli elementi che la compongono acquistino lo stato di massimo addensamento.

La cilindratura di tipo chiuso, dovrà essere eseguita con uso di acqua, pur tuttavia limitato, per evitare ristagni nella massicciata e rifluimento in superficie del terreno sottostante che possa perciò essere rammollito e con impiego, durante la cilindratura, di materiale di saturazione, comunemente detto aggregante, costituito da sabbione pulito e scevro di materie terrose da scegliere fra quello con discreto potere legante, o da detrito dello stesso pietrisco, se è prescritto l'impiego del pietrisco e come è opportuno per questo tipo, purché tali detriti siano idonei allo scopo. Detto materiale col sussidio dell'acqua e con la cilindratura prolungata in modo opportuno, ossia condotta a fondo, dovrà riempire completamente, od almeno il più che sia possibile, i vuoti che anche nello stato di massimo addensamento del pietrisco restano tra gli elementi del pietrisco stesso.

Ad evitare che per eccesso di acqua si verifichino inconvenienti immediati o cedimenti futuri, si dovranno aprire frequenti tagli nelle banchine, creando dei canaletti di sfogo con profondità non inferiore allo spessore della massicciata ed eventuale sottofondo e con pendenza verso l'esterno.

La cilindratura sarà protratta fino a completo costipamento col numero di passaggi occorrenti in relazione alla qualità e durezza dei materiali prescritto per la massicciata, e in ogni caso non mai inferiore a 120 passate.

La cilindratura di tipo semiaperto, a differenza del precedente, dovrà essere eseguita con le modalità seguenti:

- a) l'impiego di acqua dovrà essere pressoché completamente eliminato durante la cilindratura, limitandone l'uso ad un preliminare innaffiamento moderato del pietrisco prima dello spandimento e configurazione, in modo da facilitare l'assestamento dei materiali di massicciata durante le prime passate di compressore, ed a qualche leggerissimo innaffiamento in sede di cilindratura e limitatamente allo strato inferiore da cilindrare per primo (tenuto conto che normalmente la cilindratura di massicciate per strade di nuova costruzione interessa uno strato di materiale di spessore superiore ai 12 cm), e ciò laddove si verificasse qualche difficoltà per ottenere l'assestamento suddetto. Le ultime passate di compressore, e comunque la cilindratura della zona di massicciata che si dovesse successivamente cilindrare, al disopra della zona suddetta di 12 cm, dovranno eseguirsi totalmente a secco;
- b) il materiale di saturazione da impiegare dovrà essere della stessa natura, essenzialmente arida e preferibilmente silicea, nonché almeno della stessa durezza, del materiale durissimo, e pure preferibilmente siliceo, che verrà prescritto ed impiegato per le massicciate da proteggere coi trattamenti superficiali e rivestimenti suddetti.

Si potrà anche impiegare materiale detritico ben pulito proveniente dallo stesso pietrisco formante la massicciata (se è previsto impiego di pietrisco), oppure graniglia e pietrischino, sempre dello stesso materiale.

L'impiego dovrà essere regolato in modo che la saturazione dei vuoti resti limitata alla parte inferiore della massicciata e rimangano nella parte superiore per un'altezza di alcuni centimetri i vuoti naturali risultanti dopo completata la cilindratura; qualora vi sia il dubbio che per la natura o dimensione dei materiali impiegati possano rimanere in questa parte superiore vuoti eccessivamente voluminosi a danno dell'economia del successivo trattamento, si dovrà provvedere alla loro riduzione unicamente mediante l'esecuzione dell'ultimo strato, che dovrà poi ricevere il trattamento, con opportuna mescolanza di diverse dimensioni dello stesso materiale di massicciata.

La cilindratura sarà eseguita col numero di passate che risulterà necessario per ottenere il più perfetto costipamento in relazione alla qualità e durezza del materiale di massicciata impiegato, ed in ogni caso con numero non minore di 80 passate.

La cilindratura di tipo completamente aperto differisce a sua volta dagli altri sopradescritti in quanto deve essere eseguita completamente a secco e senza impiego di sorta di materiali saturanti i vuoti.

La massicciata viene preparata per ricevere la penetrazione, mediante cilindratura che non è portata subito a fondo, ma sufficiente a serrare fra loro gli elementi del pietrisco, che deve essere sempre di qualità durissima e preferibilmente siliceo, con le dimensioni appropriate, all'uopo prescritte nell'art. "Prescrizioni per la Costruzione di Strade con Sovrastruttura in terra stabilizzata"; il definitivo completo costipamento viene affidato alla cilindratura, da eseguirsi

successivamente all'applicazione del trattamento in penetrazione, come è indicato nel citato articolo.

Art. 2.5 **MASSICCIATA A MACADAM ORDINARIO**

Le massicciate da eseguire e conservare a macadam ordinario saranno semplicemente costituite con uno strato di pietrisco o ghiaia di qualità, durezza e dimensioni conformi a quelle indicate nell'art. "Qualità e Provenienza dei Materiali", lettera e), o da mescolanza di dimensioni assortite secondo gli ordini che saranno impartiti in sede esecutiva dalla Direzione dei Lavori. I materiali da impiegare dovranno essere scevri di materie terrose, detriti, sabbie e comunque di materie eterogenee. Essi saranno posti in opera nell'apposito cassonetto spargendoli sul fondo e sottofondo eventuale per un'altezza di 10 cm configurati accuratamente in superficie secondo il profilo assegnato alla sagoma trasversale in rettilineo fissata nei precedenti articoli per queste massicciate, e a quello in curva che sarà ordinato dalla Direzione dei Lavori.

Se per la massicciata è prescritta o sarà ordinata in sede esecutiva la cilindratura a fondo, questa sarà eseguita con le modalità relative al tipo chiuso descritto nel precedente articolo. In entrambi i casi si dovrà curare di sagomare nel modo migliore la superficie della carreggiata secondo i prescritti profili trasversali sopraindicati.

Art. 2.6 **MASSICCIATA PER IL SUPPORTO DI RIVESTIMENTI DI NOTEVOLE SPESSORE**

Quando la massicciata è destinata a servire da supporto a rivestimenti di spessore relativamente notevole, assumendo così il compito quasi esclusivo di ridurre le pressioni trasmesse agli strati inferiori, possono usarsi materiali di costo limitato, in particolare pietrischetti della seconda categoria ("Norme per l'accettazione dei pietrischi, pietrischetti, delle graniglie, delle sabbie e degli additivi per costruzioni stradali" emanate dal Consiglio Nazionale delle Ricerche) e ghiaie.

La tecnica dell'esecuzione è analoga a quella indicata per la formazione delle massicciate ordinarie, ma si può ridurre il lavoro di cilindratura occorrente per il costipamento aumentando il quantitativo del materiale di aggregazione o passando addirittura dall'impiego di materiale delle pezzature normali a quello di materiale di convenienti granulometrie estese sino ad includere le sabbie.

A cilindratura finita la massicciata dovrà presentarsi chiusa ben assestata così da non dar luogo a cedimenti al passaggio del compressore.

Art. 2.7 **PRESCRIZIONI PER LA COSTRUZIONE DI STRADE CON SOVRASTRUTTURA IN TERRA STABILIZZATA**

Miscela

I materiali da usarsi sono quelli indicati nell'art. "Qualità e Provenienza dei Materiali", lettera f).

Di norma si usano diversi tipi di miscela:

I materiali da usarsi nelle fondazioni dovranno avere i requisiti sottoindicati per ciascuno dei tipi A, B e C.

MISCELA TIPO A	DENOMINAZIONE DEI SETACCI	PERCENTUALE DEL PASSANTE
	1" (25,400 mm) n. 10 (2,000 mm) Il materiale passante al setaccio n. 10 dovrà avere i seguenti requisiti: n. 10 (2,000 mm) n. 20 (0,840 mm) n. 40 (0,420 mm) n. 200 (0,074 mm)	100 da 65 a 100 100 da 55 a 90 da 35 a 70 da 8 a 25

MISCELA TIPO B	DENOMINAZIONE DEI SETACCI	PERCENTUALE DEL PASSANTE	
		B-I max grandezza 1" 25,4 mm	B-II max grandezza 2" 50,8 mm
	n. 2" (50,800 mm) n. 1 1/2" (38,100 mm) n. 1" (25,400 mm) n. 3/4" (19,100 mm) n. 3/8" (9,520 mm) n. 4 (4,760 mm) n. 10 (2,000 mm) n. 40 (0,420 mm) n. 200 (0,074 mm)	- - 100 da 70 a 100 da 50 a 80 da 35 a 65 da 25 a 50 da 15 a 30 da 5 a 15	100 da 70 a 100 da 55 a 85 da 50 a 80 da 40 a 70 da 30 a 60 da 20 a 50 da 10 a 30 da 5 a 15

MISCELA TIPO C	DENOMINAZIONE DEI SETACCI	PERCENTUALE DEL PASSANTE
	3/4" (19,100 mm) n. 4 (4,750 mm) n. 10 (2,000 mm) n. 40 (0,420 mm) n. 200 (0,074 mm)	100 da 70 a 100 da 35 a 80 da 25 a 50 da 8 a 25

La percentuale del passante al setaccio n. 200 (0,074 mm) dovrà essere per tutti i suindicati tre tipi di miscela non superiore alla metà della percentuale dei passanti al setaccio n. 40 (0,42 mm).

Il limite di fluidità per tutti e tre i suindicati tipi di miscela non dovrà essere superiore a 25. L'indice di plasticità non dovrà essere superiore a 6 per le miscele del tipo A e B, e non superiore a 3 per le miscele di tipo C.

Per le pavimentazioni i materiali dovranno avere i requisiti sottoindicati per ciascuno dei tipi A, B e C.

MISCELA TIPO A	DENOMINAZIONE DEI SETACCI	PERCENTUALE DEL PASSANTE
	1" (25,400 mm) n. 10 (2,000 mm) Il materiale passante al setaccio n. 10 dovrà avere i seguenti requisiti: n. 10 (2,000 mm) n. 20 (0,840 mm) n. 40 (0,420 mm) n. 200 (0,074 mm)	100 da 65 a 100 100 da 55 a 90 da 30 a 70 da 8 a 25

MISCELA TIPO B	DENOMINAZIONE DEI SETACCI	PERCENTUALE DEL PASSANTE
	1" (25,400 mm) 3/4" (19,100 mm) 3/8" (9,520 mm) n. 4 (4,750 mm) n. 10 (2,000 mm) n. 40 (0,420 mm) n. 200 (0,074 mm)	100 da 85 a 100 da 65 a 100 da 55 a 75 da 40 a 70 da 25 a 45 da 10 a 25

MISCELA TIPO C	DENOMINAZIONE DEI SETACCI	PERCENTUALE DEL PASSANTE
	3/4" (19,100 mm) n. 4 (4,750 mm) n. 10 (2,000 mm)	100 da 70 a 100 da 35 a 80

	n. 40 (0,420 mm) n. 200 (0,074 mm)	da 25 a 50 da 8 a 25
--	---	-------------------------

La percentuale del passante al setaccio n. 200 (0,074 mm) dovrà essere, in tutti e tre i suindicati tipi di miscela, non superiore a 2/3 dei passanti al setaccio n. 40.

Il limite di fluidità per tutti e 3 i suindicati tipi di miscela non dovrà essere superiore a 35.
L'indice di plasticità per tutti 3 i suindicati tipi di miscela non dovrà essere minore di 4 e maggiore di 9.

Art. 2.8 STUDI PRELIMINARI - PROVE DI LABORATORIO IN SITO

L'Appaltatore indicherà alla Direzione dei Lavori i materiali terrosi che essa ritiene più idonei al particolare impiego, sia per componenti che per granulometria, scegliendoli tra quelli del tipo sabbioso-ghiaioso con moderato tenore di limo ed argilla.

La Direzione dei Lavori, in seguito all'esito delle prove di laboratorio su detti materiali o su altri di propria scelta, designerà la provenienza e la composizione del terreno da approvvigionare.

Per l'accettazione del terreno saranno richiesti i risultati delle prove di bagno-asciuga e, ove le condizioni climatiche lo richiedano, di congelamento ripetute.

Le prove preliminari che si richiedono sono le seguenti:

- 1) prove per la determinazione delle caratteristiche fisiche dell'aggregato (analisi granulometriche);
- 2) prove per la determinazione della densità massima e dell'umidità ottima del terreno;
- 3) prove per la determinazione dell'umidità e della densità massima della miscela terra-legante;
- 4) [prove per la determinazione delle caratteristiche di accettazione del cemento secondo le norme vigenti](#);
- 5) prove ripetute di bagno-asciuga e del congelamento per la determinazione del comportamento della miscela all'azione degli agenti atmosferici.

L'Appaltatore durante l'esecuzione dei lavori provvederà ad eseguire a proprie cure e spese, presso il laboratorio di cantiere e presso laboratori ufficiali, periodiche prove di controllo e tutte quelle che la Direzione dei Lavori riterrà opportune.

Le caratteristiche granulometriche cui dovrà rispondere la miscela di stabilizzazione saranno determinate periodicamente, mediante prove di laboratorio del terreno da impiegare, ed approvate dalla Direzione dei Lavori.

Tutti i prodotti e/o materiali impiegati, qualora possano essere dotati di marcatura CE secondo la normativa tecnica vigente, dovranno essere muniti di tale marchio.

Art. 2.9 ATTREZZATURA DI CANTIERE

L'Appaltatore dovrà mettere a disposizione della Direzione dei Lavori un laboratorio da campo opportunamente attrezzato per eseguire almeno le seguenti prove:

- 1) determinazione delle caratteristiche di costipamento;
- 2) determinazione del limite liquido;
- 3) determinazione del limite plastico;
- 4) determinazione del limite di ritiro;
- 5) determinazione delle caratteristiche granulometriche;
- 6) determinazione dell'umidità e densità in posto;
- 7) determinazione del C.B.R. in posto;
- 8) determinazione dell'indice di polverizzazione del materiale.

L'Appaltatore è tenuto a mettere la Direzione dei Lavori in condizione di poter seguire le altre prove su terre presso il proprio laboratorio centrale o presso il laboratorio a cui l'Appaltatore affida l'esecuzione delle analisi.

Il macchinario che l'Appaltatore dovrà possedere come propria attrezzatura di cantiere dovrà rispondere agli usi a cui è destinato e consisterà:

- a) in motolivellatori che dovranno essere semoventi, forniti di pneumatici ed avere una larghezza base ruote non minore di 4 m;
- b) in attrezzatura spruzzante costituita da camions distributori a pressione o con altra attrezzatura adatta alla distribuzione dell'acqua a mezzo di barre spruzzatrici in modo uniforme e in quantità variabile e controllabile;
- c) in mezzi costipatori costituiti da:
 - 1) rulli a piè di montone e semplice o a doppio tamburo del tipo adatto per costipare il materiale che viene impiegato. Dovranno poter essere zavorrati fino a raggiungere la pressione unitaria richiesta dalla Direzione dei Lavori;
 - 2) carrelli pigiatori gommati muniti di gomme lisce trainati da un trattore a ruote gommate di adeguata potenza traente oppure carrelli pigiatori gommati semoventi aventi possibilità di procedere nei due sensi con inversione di marcia;
 - 3) rulli vibranti capaci di sviluppare un carico statico variabile da un minimo di 300 kg fino a 1300 kg circa; ed una energia dinamica sinusoidale con vettore forza del peso prestabilito di volta in volta dalla Direzione dei Lavori;
 - 4) rulli compressori lisci a tre ruote, del peso che verrà stabilito di volta in volta dalla Direzione dei Lavori;
 - 5) distributori meccanici regolabili e capaci di distribuire uniformemente i materiali in quantitativi controllati per m² di superficie;
 - 6) attrezzatura idonea per la miscelazione quali: scarificatori, aratri a dischi, erpici o macchinari semoventi a singola o a doppia passata, motogradars.

Tutta l'attrezzatura di cantiere deve essere approvata dalla Direzione dei Lavori prima di essere impiegata.

Tutti i prodotti e/o materiali impiegati, qualora possano essere dotati di marcatura CE secondo la normativa tecnica vigente, dovranno essere muniti di tale marchio.

Art. 2.10 OPERAZIONI PRELIMINARI

L'area sulla quale dovranno costruirsi le fondazioni dovrà essere sistemata come indicato nel precedente art. "*Preparazione del Sottofondo*".

Le buche lasciate nel terreno di impianto dopo l'estirpazione delle radici saranno riempite con cura ed il materiale di riempimento dovrà essere costipato fino a raggiungere una densità uguale a quella delle zone adiacenti.

Art. 2.11 FONDAZIONI

La fondazione sarà costituita dalla miscela del tipo approvato dalla Direzione dei Lavori e dovrà essere stesa in strati successivi dello spessore stabilito dalla Direzione dei Lavori in relazione alla capacità costipante delle attrezzature di costipamento usate. Il sistema di lavorazione e miscelazione del materiale può essere modificato di volta in volta dalla Direzione dei Lavori in relazione al sistema ed al tipo di attrezzatura da laboratorio usata ed in relazione al sistema ed al tipo di attrezzatura di cantiere impiegata. Durante il periodo di costipamento dovranno essere integrate le quantità di acqua che evaporano per vento, sole, calore, ecc.

Il materiale da usarsi dovrà corrispondere ai requisiti di cui all'art. "*Prescrizioni per la Costruzione di Strade con Sovrastruttura in Terra Stabilizzata*" e dovrà essere prelevato, ove sia possibile, sul posto.

L'acqua da impiegare dovrà essere esente da materie organiche e da sostanze nocive.

Si darà inizio ai lavori soltanto quando le condizioni di umidità siano tali da non produrre detrimenti alla qualità dello strato stabilizzante. La costruzione sarà sospesa quando la temperatura sia inferiore a 3°C.

Qualsiasi area che sia stata danneggiata per effetto del gelo, della temperatura o di altre condizioni di umidità durante qualsiasi fase della costruzione, dovrà essere completamente scarificata, rimiscelata e costipata in conformità alle prescrizioni della Direzione dei Lavori, senza che questa abbia a riconoscere alcun particolare compenso.

La superficie di ciascun strato dovrà essere rifinita secondo le inclinazioni, le livellette e le curvature previste dal progetto e dovrà risultare liscia e libera da buche e irregolarità.

Art. 2.12
MASSICCIATA IN MISTO GRANULOMETRICO A STABILIZZAZIONE MECCANICA

Per le strade in terre stabilizzate da eseguirsi con misti granulometrici senza aggiunta di leganti si adopererà una idonea miscela di materiali a granulometria continua a partire dal limo di argilla da 0,074 mm sino alla ghiaia (ciottoli) o pietrisco con massime dimensioni di 50 mm.

La relativa curva granulometrica dovrà essere contenuta tra le curve limiti che determinano il fuso di Talbot. Lo strato dovrà avere un indice di plasticità tra 6 e 9 (salvo, in condizioni particolari secondo rilievi di laboratorio, alzare il limite superiore che può essere generalmente conveniente salga a 10) per avere garanzie che nè la sovrastruttura si disgreghi nè, quando la superficie è bagnata, sia incisa dalle ruote, ed in modo da realizzare un vero e proprio calcestruzzo d'argilla con idoneo scheletro litico. A tal fine si dovrà altresì avere un limite di liquidità inferiore a 35 e ad un C.B.R. saturo a 2,5 mm di penetrazione non inferiore al 50%. Lo spessore dello strato stabilizzato sarà determinato in relazione alla portanza anche del sottofondo e dei carichi che dovranno essere sopportati per il traffico (max 8 kg/cm² previsto per pneumatici di grossi automezzi dal nuovo Codice della strada) mediante la prova di punzonamento C.B.R. (California bearing ratio) su campione compattato preventivamente col metodo Proctor.

Il materiale granulometrico - tanto che sia tout venant di cava o di frantumazione, tanto che provenga da banchi alluvionali opportunamente vagliati, il cui scavo debba essere corretto con materiali di aggiunta, ovvero parzialmente frantumati per assicurare un maggior ancoraggio reciproco degli elementi del calcestruzzo di argilla - deve essere steso in cordoni lungo la superficie stradale. Successivamente si procede al mescolamento per ottenere una buona omogeneizzazione mediante motograders ed alla contemporanea stesa sulla superficie stradale. Poi, dopo conveniente umidificazione in relazione alle condizioni ambientali, si compatta lo strato con rulli gommati o vibranti sino ad ottenere una densità in posto non inferiore al 95% di quella massima ottenuta con la prova AASHO modificata.

Per l'impiego, la qualità, le caratteristiche dei materiali e la loro accettazione l'Appaltatore sarà tenuto a prestarsi in ogni tempo, a sue cure e spese, alle prove dei materiali da impiegare o impiegati presso un Istituto sperimentale ufficiale. Le prove da eseguirsi correntemente saranno l'analisi granulometrica meccanica, i limiti di plasticità e fluidità, densità massima ed umidità ottima (prove di Proctor), portanza (C.B.R.) e rigonfiabilità, umidità in posto, densità in posto.

Il laboratorio da campo messo a disposizione dall'Appaltatore alla Direzione dei Lavori dovrà essere dotato di:

- a) una serie di setacci per i pietrischetti diametri 25, 15, 10, 5, 2; per le terre serie A.S.T.M. 10, 20, 40, 80, 140, 200;
- b) un apparecchio Proctor completo;
- c) un apparecchio per la determinazione della densità in posto;
- d) una stufetta da campo;
- e) una bilancia tecnica, di portata di 10 kg ad approssimazione di un grammo.

Art. 2.13
**NORME PER LA COSTRUZIONE DI SOVRASTRUTTURE
IN TERRA STABILIZZATA CON CEMENTO**

Per l'esecuzione di tale tipo di sovrastruttura i lavori dovranno svolgersi nel seguente modo:

- a) prima di spargere il cemento, lo strato di materiale dovrà essere conformato secondo le sagome definitive, trasversali e longitudinali di progetto;
- b) il cemento dovrà essere distribuito uniformemente nelle quantità richieste ed il lavoro dovrà essere di soddisfazione piena della Direzione dei Lavori;
- c) l'acqua dovrà essere aggiunta nella quantità necessaria con barre spruzzatrici a pressione e uniformemente incorporate nella miscela nelle quantità richieste per ottenere l'umidità specificata dalla Direzione dei Lavori per la miscela terra e cemento;
- d) ad avvenuta uniforme miscelazione della terra-acqua-cemento, l'impasto dovrà essere immediatamente costipato fino al raggiungimento della densità indicata dalla Direzione dei Lavori;
- e) la miscela dovrà essere mantenuta umida con l'aggiunta di acqua nella quantità necessaria a sopperire le perdite verificatesi durante la lavorazione, ed infine lo strato sarà rifinito secondo le norme che di volta in volta verranno impartite dalla Direzione dei Lavori;

- f) dopo che la sovrastruttura di terra-cemento sarà ultimata, dovrà essere immediatamente protetta in superficie per un periodo di sette giorni con sabbia o con stuoie, onde evitare perdite di contenuto di umidità nella miscela.

Il macchinario da impiegare dovrà essere in buone condizioni d'uso e dovrà avere l'approvazione della Direzione dei Lavori. Il macchinario che non sia di gradimento della Direzione dei Lavori non potrà essere impiegato.

Il cemento da impiegarsi dovrà essere quello normale ai sensi della legge 595/65 e delle altre norme vigenti.

La Direzione dei Lavori potrà autorizzare l'uso di cemento pozzolanico o di alto forno, che corrispondano alle norme vigenti.

Il cemento dovrà essere consegnato in sacchi sigillati portanti scritto il marchio di fabbrica della cementeria. Ogni sacco dovrà essere in perfette condizioni al momento della consegna.

Il cemento dovrà essere depositato in luoghi asciutti al riparo della pioggia e delle intemperie.

Tutto il cemento che per qualsiasi ragione risulterà parzialmente deteriorato o conterrà impurità sarà rifiutato.

L'acqua da impiegarsi dovrà essere esente da impurità dannose, olii, acidi, alcali, materie organiche e qualsiasi altra sostanza nociva.

Il dosaggio del cemento nella miscela terra-cemento sarà stabilito in base alle caratteristiche della terra. Di norma la percentuale varierà dal 4 al 14% in peso sul peso secco del materiale ovvero dal 6 al 16% in volume sul volume della miscela costipata.

Il minimo dosaggio del cemento da usare è quello che:

- a) dia perdite di peso per la miscela terra-cemento rispetto al peso iniziale dopo 12 cicli di imbibizione ed essiccamento (eseguiti secondo la prova [AASHTO-T 135-97](#)) e dopo 12 cicli di gelo e disgelo eseguiti secondo la prova [AASHTO-T 136-97](#)) compresi, a seconda dei gruppi di appartenenza delle classificazioni [AASHTO-T 145-91](#) nei seguenti limiti:
Terre dei gruppi A1-a, A1-b, A3, A2-4, A2-5, non oltre il 14%;
Terre dei gruppi A2-6, A2-7, A4, A5, non oltre il 10%;
Terre dei gruppi A6, A7-5, A7-6, non oltre il 7%;
- b) dia variazione di volume durante i cicli di imbibizione ed essiccamento o di gelo o disgelo non superiore al 2% del volume dei provini all'atto della confezione;
- c) dia contenuti di umidità, durante i cicli di imbibizione ed essiccamento o di gelo e disgelo, non superiori alle quantità che possono totalmente riempire i vuoti dei campioni all'atto della confezione;
- d) dia resistenza alla compressione in proporzione crescente col trascorrere del tempo e con l'aumento del dosaggio del cemento nei limiti di quei dosaggi che producono risultati rispondenti ai requisiti specificati ai punti a, b, c più sopra specificati.

L'attrezzatura di cantiere indicata al precedente art. "*Attrezzatura di Cantiere*" dovrà essere integrata come segue:

- a) spargitori di cemento equipaggiati con sistemi di proporzionamento e distribuzioni tali da assicurare che lo spargimento venga effettuato con una precisione che non vari col variare delle condizioni della superficie del terreno su cui si opera e da assicurare la distribuzione con una tolleranza massima del 4% della quantità teorica richiesta per metro quadrato;
- b) sarchiatori regolabili per rimuovere le superfici costipate;
- c) spazzolatrici automatiche o del tipo trainato da impiegarsi nei lavori di rifinitura.

Il laboratorio da campo dovrà essere attrezzato in modo da consentire oltre alle analisi e prove previste all'art. "*Attrezzatura di Cantiere*" anche le seguenti:

- a) determinazione della rispondenza delle caratteristiche del cemento alle norme di accettazione in vigore;
- b) determinazione del contenuto in cemento;
- c) determinazione dei tempi di presa del cemento.

I lavori potranno essere eseguiti soltanto quando le condizioni di temperatura dell'aria ambiente siano superiore a 4 °C ed il tempo non sia piovoso o molto nebbioso.

Il terreno da stabilizzare con detto sistema dovrà essere accuratamente preparato secondo le sagome, le inclinazioni previste da progetto prima di provvedere allo spargimento del cemento. La miscela terra-cemento si potrà considerare sufficientemente polverizzata quando l'80% del terreno, ad esclusione degli elementi lapidei, passi attraverso il setaccio n. 4 (4,76 mm). Se la normale procedura di miscelazione non dovesse dare questo grado di polverizzazione, l'Impresa dovrà fare una polverizzazione preventiva prima di spargere il cemento onde assicurare il raggiungimento di tali requisiti nella finale miscelazione dell'impasto.

La quantità indicata di cemento richiesta per tutta la profondità del trattamento dovrà essere uniformemente distribuita sulla superficie in modo soddisfacente per la Direzione dei Lavori. Il cemento dovrà essere sparso solamente su quella parte del terreno che si prevede di completare

entro le ore di luce dello stesso giorno; nessun macchinario, eccetto quello usato per miscelare, potrà attraversare la zona in cui è stato sparso di fresco il cemento fino a quando questo non sia stato miscelato col terreno.

Immediatamente dopo che il cemento è sparso, il macchinario per la stabilizzazione dovrà muoversi per polverizzare il terreno mescolando il cemento ed aggiungendo la richiesta quantità d'acqua attraverso le barre spruzzatrici a pressione. Il macchinario dovrà infine provvedere allo spargimento della miscela ottenuta su tutta la larghezza del trattamento in modo che sia pronta per essere costipata con idonea attrezzatura indicata dalla Direzione dei Lavori.

La percentuale di umidità nella miscela, sulla base del peso secco, non dovrà essere inferiore all'ottimo indicato dalla Direzione dei Lavori, e non maggiore del 2% circa di tale ottimo. Questa umidità ottima indicata sarà quella che dovrà risultare a miscela completata e sarà determinata con uso dei metodi rapidi prestabiliti dalla Direzione dei Lavori o con l'uso di apparati speciali per la determinazione rapida dell'umidità. Sarà responsabilità dell'Appaltatore di aggiungere l'appropriata quantità di umidità alla miscela.

La miscela sciolta dovrà essere uniformemente costipata con le attrezzature approvate dalla Direzione dei Lavori, fino al raggiungimento della densità indicata di volta in volta dalla Direzione dei Lavori stessa.

La velocità di operazione e conseguentemente il numero dei mezzi costipanti dovrà essere tale che il materiale precedentemente miscelato venga costipato per tutta la larghezza prevista e per la profondità prestabilita prima del tempo di inizio della presa del cemento.

Dopo che la miscela sarà stata costipata ed in alcuni casi prima che il costipamento sia stato portato a termine, la superficie del terreno dovrà essere livellata secondo le sagome e le inclinazioni indicate in progetto.

L'umidità contenuta nella miscela dovrà essere mantenuta all'ottimo prestabilito fino al termine delle operazioni.

Alla fine della giornata o, in ogni caso, a ciascuna interruzione delle operazioni di lavoro, dovrà essere posta una traversa in testata in modo che la parte terminale della miscela risulti soddisfacentemente costipata e livellata.

Dopo che la sovrastruttura sarà ultimata secondo le norme suindicate, essa dovrà venire immediatamente protetta in modo da preservare la miscela da perdite di umidità durante il periodo di sette giorni, ad esempio, mediante l'uso di sabbia umida, di sacchi bagnati, di paglia umida, o di emulsione bituminosa.

Il traffico potrà essere aperto solo dopo sette giorni e, dopo tale termine, potrà essere applicato l'eventuale rivestimento superficiale.

Art. 2.14 **NORME PER LA COSTRUZIONE DI SOVRASTRUTTURE** **IN TERRA STABILIZZATA CON LEGANTE BITUMINOSO**

In detto tipo di sovrastruttura la massima dimensione degli elementi lapidei facenti parte del terreno non deve essere maggiore di 1/3 dello spessore finito dello strato stabilizzato.

Il terreno dovrà essere libero da materie organiche, radici, ecc., e, di norma, dovrà avere la seguente composizione granulometrica:

Denominazione dei setacci	Percentuale del passante
n. 4 (4,760 mm) n. 40 (0,420 mm) n. 200 (0,074 mm)	50 o più da 50 a 100 non più di 35

La frazione passante al setaccio n. 40 dovrà avere un limite liquido inferiore a 30 e un indice di plasticità inferiore a 10. Norme particolari verranno impartite dalla Direzione dei Lavori qualora si debbano stabilizzare terreni dei seguenti tipi:

- a) terreni ad elevato limite di plasticità;
- b) sabbie pure.

I leganti bituminosi dovranno essere conformi alle norme [UNI EN 13808](#) e [UNI EN 14023](#) e potranno essere costituiti da bitumi flussati del tipo a rapida o media maturazione oppure da emulsioni bituminose di tipo stabile approvati dalla Direzione dei Lavori.

Il dosaggio di legante bituminoso da aggiungere al terreno verrà stabilito dalla Direzione dei Lavori. L'acqua da usarsi dovrà essere esente da qualsiasi sostanza organica, da acidi, da alcali, ecc.

La campionatura del materiale costituente il terreno che entra a far parte della miscela dovrà essere prelevato ad intervalli di 150 metri almeno su ciascun tratto di strisce da lavorare.

Campioni rappresentativi della struttura ultimata dovranno essere prelevati almeno ogni 40 metri per la determinazione in laboratorio del contenuto di legame bituminoso.

Tutto il macchinario destinato alla polverizzazione del terreno, all'applicazione del legante bituminoso, al costipamento ed alla rifinitura secondo le presenti norme dovrà avere l'approvazione della Direzione dei Lavori. Tale attrezzatura sarà costituita da:

1) Macchine stabilizzatrici che potranno essere dei seguenti tipi:

- a) tipo che scarifica, polverizza il terreno e lo miscela in unica passata col legante bituminoso, lasciando la miscela depositata dietro di sé e pronta per le successive operazioni di aerazione, livellamento e costipamento;
- b) tipo che effettua il proporzionamento e il miscelamento del materiale in mucchi lasciando la miscela ad avvenuta lavorazione sempre in formazione di mucchi e pronta per le successive operazioni di stesura, aerazione, livellamento e costipamento.

Entrambi i tipi suindicati dovranno essere in grado di assicurare l'aggiunta di legante bituminoso con la precisione dello 0,5% sulle quantità prestabilite.

2) Attrezzature sussidiarie costituite da:

- a) serbatoi mobili per il legante bituminoso;
- b) autobotti per acqua;
- c) motolivellatrici;
- d) frangizolle o macchine adatte per rimiscelare il materiale per il caso che non si intenda di impiegare per l'aerazione la stessa attrezzatura usata per la formazione della miscela;
- e) terne di rulli a piè di pecora capaci di sviluppare la pressione specifica all'estremità dei piedi che verrà stabilita dalla Direzione dei Lavori;
- f) carrelli pigiatori gommati a ruote multiple aventi le caratteristiche di carico per ruota e di pressione specifica che verranno stabilite dalla Direzione dei Lavori;
- g) rulli lisci del peso che verrà stabilito dalla Direzione dei Lavori;
- h) spazzolatrici.

Il laboratorio da campo dovrà essere attrezzato in modo da consentire oltre le prove previste nei precedenti articoli, anche le seguenti:

- a) determinazione della percentuale di acqua nelle emulsioni bituminose;
- b) determinazione della percentuale di bitume nella miscela terra-bitume;
- c) determinazione della stabilità della miscela terra-bitume (Hubbard-Field, o apparecchiatura similare);
- d) determinazione della viscosità Engler.

L'Appaltatore è tenuto a mettere la Direzione dei Lavori in condizione di poter eseguire eventuali altre prove che essa Direzione dei Lavori dovesse richiedere presso il laboratorio centrale dell'Appaltatore o presso quel laboratorio a cui l'Appaltatore affida l'esecuzione delle analisi.

Prima dell'aggiunta del legante bituminoso si dovrà mettere il terreno in condizione di avere un contenuto di umidità inferiore al 4% in peso secco del materiale e dovrà essere regolato con essiccazione o con aggiunta di acqua a seconda dei dosaggi stabiliti dalla Direzione dei Lavori.

Il terreno, ad esclusione degli elementi lapidei, dovrà essere polverizzato fino a che l'85% passi attraverso il setaccio da 3/8" (9,52 mm) e non meno del 75% passi attraverso il setaccio n. 4 (4,76 mm).

Non si dovrà procedere alla costruzione di sovrastrutture in terra stabilizzata con legante bituminoso durante periodi eccessivamente freddi o umidi senza autorizzazione scritta della Direzione dei Lavori.

Il legante bituminoso non dovrà essere applicato qualora la temperatura ambiente sia inferiore a 10 °C. Le temperature alle quali dovranno essere portati eventualmente i leganti bituminosi verranno, a seconda del tipo di legante usato e a seconda delle condizioni ambientali e stagionali, stabilite di volta in volta dalla Direzione dei Lavori.

Dopo che il terreno sarà miscelato col legante bituminoso, la miscela dovrà essere aerata fino a raggiungere un contenuto di umidità non superiore al contenuto ottimo, stabilito dalla Direzione dei Lavori per un appropriato costipamento. Il sistema per ridurre il contenuto di umidità della miscela è quello di procedere alla aerazione effettuata con motolivellatrici, aratri a dischi, mescolatrici di terreno, rastrelli, frangizolle e le stesse macchine stabilizzatrici.

Per il costipamento potranno usarsi oltre le macchine più sopra indicate, anche, se richiesto dalla Direzione dei lavori, rulli vibranti del tipo che verrà indicato dalla Direzione dei Lavori stessa.

A sovrastruttura ultimata, dopo 48 ore, dovrà essere protetta la superficie con l'applicazione di un velo legante bituminoso dello stesso tipo usato per formare la miscela in quantità generalmente equivalente alla spalmatura di seconda mano dei trattamenti superficiali (circa 0,5 kg/cm²).

Art. 2.15

FONDAZIONI STRADALI IN CONGLOMERATO CEMENTIZIO

Per quanto concerne la manipolazione, il trasporto e la posa in opera del calcestruzzo valgono le norme già indicate nei precedenti articoli riguardanti i conglomerati.

L'aggregato grosso (i pietrischi e le ghiaie) avranno le caratteristiche almeno pari a quelle della categoria III, della tabella II, art. 3 delle "Norme per l'accettazione dei pietrischi, dei pietrischetti, delle graniglie, delle sabbie e degli additivi per costruzioni stradali" emanate dal Consiglio Nazionale delle Ricerche e saranno di pezzatura compresa fra i 25 mm e i 40 mm. I pietrischetti o ghiaietti avranno caratteristiche almeno pari a quelli della categoria IV della tabella III dell'art. 4 delle norme suindicate della pezzatura compresa fra i 10 mm e i 25 mm.

I materiali dovranno essere di qualità e composizione uniforme, puliti e praticamente esenti da polvere, argilla o detriti organici. A giudizio insindacabile della Direzione dei Lavori, questa potrà richiedere la preventiva lavatura.

L'aggregato fino sarà costituito da sabbie naturali, eminentemente silicee e di cava o di fiume, o provenienti dalla frantumazione artificiale di rocce idonee. L'aggregato dovrà passare almeno per il 95% dal crivello con fori di 7 mm, per almeno il 70% dal setaccio 10 ASTM e per non oltre il 10% dal setaccio 100 ASTM.

La sabbia dovrà essere di qualità viva, ruvida al tatto, pulita ed esente da polvere, argilla od altro materiale estraneo, di granulometria bene assortita.

Il cemento normale o ad alta resistenza dovrà provenire da cementifici di provata capacità e serietà e dovrà rispondere alle caratteristiche richieste dalle norme vigenti.

L'acqua da impiegarsi dovrà essere pulita e priva di qualsiasi sostanza che possa ridurre la consistenza del calcestruzzo od ostacolarne la presa e l'indurimento.

Il calcestruzzo sarà costituito con inerti di almeno tre pezzature, dosato con 200 kg di cemento per metro cubo di calcestruzzo vibrato in opera.

La proporzione delle varie pezzature di inerti ed il rapporto acqua e cemento verranno determinati preventivamente con prove di laboratorio ed accettati dalla Direzione dei Lavori.

La dosatura dei diversi materiali, nei rapporti sopradescritti per la miscela, dovrà essere fatta esclusivamente a peso, con bilance possibilmente a quadrante e di agevole lettura.

Si useranno almeno due bilance, una per gli aggregati ed una per il cemento.

L'acqua sarà misurata in apposito recipiente tarato provvisto di dispositivo di dosatura automatica, che consenta di mantenere le erogazioni effettive nel limite del 2% in più o in meno rispetto alla quantità di volta in volta stabilita.

Le formule di composizione suindicate si riferiscono ad aggregati asciutti; pertanto si dovranno apportare nelle dosature le correzioni richieste dal grado di umidità degli aggregati stessi.

Anche i quantitativi di acqua da adottarsi sono comprensivi dell'acqua già eventualmente presente negli aggregati stessi.

La miscelazione dovrà effettuarsi a mezzo di un mescolatore di tipo idoneo.

La durata della mescolazione non dovrà essere inferiore ad un minuto nelle impastatrici a mescolazione forzata, ed a minuti 1,5 nelle impastatrici a tamburo, contandosi il tempo a partire dal termine della immissione di tutti i componenti nel mescolatore.

In ogni caso, ad impasto finito, tutti gli elementi dovranno risultare ben avvolti dalla pasta di cemento; e non dovranno aversi differenziazioni o separazioni sensibili nelle diverse parti dell'impasto.

La composizione effettiva del calcestruzzo sarà accertata, oltre che mediante controllo diretto della formazione degli impasti, arrestando, mediante aggiunta di alcool, i fenomeni di presa nei campioni prelevati subito dopo la formazione del conglomerato e sottoponendo i campioni stessi a prove di laboratorio.

Prima di ogni ripresa del lavoro, o mutandosi il tipo di impasto, il mescolatore dovrà essere accuratamente pulito e liberato dagli eventuali residui di materiale e di calcestruzzo indurito.

In nessun caso e per nessuna ragione sarà permesso di utilizzare calcestruzzo che abbia già iniziato il processo di presa, neppure procedendo ad eventuali aggiunte di cemento. Il calcestruzzo potrà essere confezionato sia nello stesso cantiere di stesa che in altro cantiere dell'Impresa purchè il trasporto sia eseguito in modo da non alterare l'uniformità e la regolarità della miscela.

Nel caso in cui l'Appaltatore desiderasse aumentare la plasticità e lavorabilità del conglomerato, l'eventuale aggiunta di opportuni correttivi, come prodotti aeratori o plastificati, dovrà essere autorizzata dalla Direzione dei Lavori; le spese relative saranno a carico dell'Appaltatore.

Prima di addivenire alla posa del calcestruzzo, l'Appaltatore avrà cura di fornire e stendere a sue spese sul sottofondo uno strato continuo ed uniforme di sabbia, dello spessore di almeno un centimetro.

Per il contenimento e per la regolazione degli spessori del calcestruzzo durante il getto, l'Appaltatore dovrà impiegare guide metalliche dei tipi normalmente usati allo scopo, composte di elementi di lunghezza minima di 3 m, di altezza non inferiore allo spessore del calcestruzzo, muniti di larga base e degli opportuni dispositivi per il sicuro appoggio ed ammassamento al terreno e collegate fra di loro in maniera solida e indeformabile. Le guide dovranno essere installate con la massima cura e precisione. L'esattezza della posa delle guide sarà controllata con regolo piano della lunghezza di 2 m, e tutte le differenze superiori ai 3 mm in più o in meno dovranno essere corrette. Le guide dovranno essere di tipo e resistenza tali da non subire inflessioni od oscillazioni sensibili durante il passaggio e l'azione della macchina finitrice.

Il getto della pavimentazione potrà essere effettuato in due strati ed essere eseguito in una sola volta per tutta la larghezza della strada, oppure in due strisce longitudinali di uguale larghezza gettata distintamente una dopo l'altra, se la carreggiata è a due corsie; i giunti fra le due strisce dovranno in ogni caso corrispondere alle linee di centro della carreggiata di traffico.

Qualora la carreggiata abbia un numero di corsie superiore a due le strisce longitudinali di eguale larghezza da gettarsi distintamente dovranno essere tante quante sono le corsie.

Il costipamento e la finitura del calcestruzzo dovranno essere eseguiti con finitrici a vibrazione del tipo adatto ed approvato dalla Direzione dei Lavori, automoventesi sulle guide laterali, munite di un efficiente dispositivo per la regolarizzazione dello strato di calcestruzzo secondo la sagoma prescritta (sagomatrice) e agente simultaneamente ed uniformemente sull'intera larghezza del getto.

La vibrazione dovrà essere iniziata subito dopo la stesa del calcestruzzo e proseguita fino al suo completo costipamento.

L'azione finitrice dovrà essere tale da non spezzare, durante l'operazione, gli elementi degli aggregati e da non alterare in alcun punto l'uniformità dell'impasto; si dovrà evitare in particolare che alla superficie della pavimentazione si formino strati di materiale fino. I getti non potranno essere sospesi durante l'esecuzione dei lavori se non in corrispondenza dei giunti di dilatazione o di contrazione. In quest'ultimo caso il taglio del giunto dovrà essere formato per tutto lo spessore del calcestruzzo.

In nessun caso si ammetteranno riprese e correzioni eseguite con malta o con impasti speciali. La lavorazione dovrà essere ultimata prima dell'inizio della presa del cemento.

A vibrazione ultimata lo strato del calcestruzzo dovrà risultare perfettamente ed uniformemente costipato su tutto lo spessore e dovrà presentare la superficie scabra per facilitare l'ancoraggio del sovrastante strato di conglomerato bituminoso (binder). Pertanto, prima dell'inizio della presa, la superficie verrà accuratamente pulita dalla malta affiorante per effetto della vibrazione, mediante spazzoloni moderatamente bagnati, fino ad ottenere lo scoprimento completo del mosaico.

La pavimentazione finita dovrà corrispondere esattamente alle pendenze trasversali e alle livellette di progetto o indicate dalla Direzione dei lavori e risultare uniforme in ogni punto e senza irregolarità di sorta.

In senso longitudinale non si dovranno avere ondulazioni od irregolarità di livelletta superiori a 5 mm in più o in meno rispetto ad un'asta rettilinea della lunghezza di 3 metri appoggiata al manto. Gli spessori medi del manto non dovranno risultare inferiori a quelli stabiliti, con tolleranze massime locali di un centimetro in meno. In caso di irregolarità e deficienze superiori ai limiti sopradetti, la Stazione Appaltante potrà richiedere il rifacimento anche totale dei tratti difettosi quando anche si trattasse di lastre intere. L'Appaltatore è obbligato a fornire tutte le prestazioni che si ritenessero necessarie per l'esecuzione delle prove o dei controlli, nonché il trasporto in sito e ritorno degli strumenti ed attrezzature occorrenti.

I giunti longitudinali saranno formati a mezzo di robuste guide metalliche di contenimento, già precedentemente descritte.

Essi, per le strade a due corsie, verranno costruite in corrispondenza dell'asse della carreggiata mentre, per le strade aventi un numero maggiore di corsie, i giunti verranno costruiti in corrispondenza alla linea di separazione ideale tra corsia e corsia; tali giunti dovranno avere parete verticale ed interessare tutto lo spessore del calcestruzzo.

La parete del giunto dovrà presentarsi liscia e priva di scabrosità ed a tale scopo si avrà cura di prendere, durante il getto, tutti gli accorgimenti del caso.

Prima della costruzione della striscia adiacente alla parete del giunto, tale parete dovrà essere spalmata, a cura e spese dell'Impresa, di bitume puro.

I giunti trasversali di dilatazione saranno disposti normalmente all'asse stradale, a intervalli eguali, conformi al progetto o alle prescrizioni della Direzione dei Lavori e saranno ottenuti inserendo nel getto apposite tavolette di materiale idoneo deformabili, da lasciare in posto a costituire ad un tempo il giunto ed il suo riempimento.

Dette tavolette dovranno avere un'altezza di almeno 3 cm inferiore a quella del manto finito. Per completare il giunto sino a superficie, le tavolette durante il getto, dovranno essere completate con robuste sagome provvisorie rigidamente fissate al preciso piano della pavimentazione in modo da consentire la continuità del passaggio e di lavoro della finitrice e da rimuovere a lavorazione ultimata.

La posa in opera delle tavolette deve essere fatta con un certo anticipo rispetto al getto e con tutti gli accorgimenti e la cura necessaria perchè il giunto risulti rettilineo regolare, della larghezza massima di 10 mm e con spigoli perfettamente profilati.

Non saranno tollerate deviazioni maggiori di 10 mm rispetto all'allineamento teorico. Qualora si usino tavolette di legno, si dovranno impiegare essenze dolci; inoltre gli elementi, prima della loro posa in opera, dovranno essere ben inzuppati d'acqua.

I giunti potranno anche essere ottenuti provvedendo, a vibrazione ultimata, ad incidere con tagli netti in corrispondenza della tavoletta sommersa a mezzo di opportune sagome metalliche vibranti o a mezzo di macchine tagliatrici.

I bordi dei giunti verranno successivamente regolarizzati con frattazzi speciali in modo da sagomare gli spigoli secondo profili circolari del raggio di un centimetro.

I giunti di contrazione saranno ottenuti incidendo la pavimentazione dall'atto mediante sagome metalliche inserite provvisoriamente nel getto o mediante una lamina vibrante. L'incisione deve avere in ogni caso una profondità pari almeno alla metà dello spessore totale della fondazione in modo da indurre successiva rottura spontanea delle lastre in corrispondenza della sezione di minore resistenza così creata.

Le distanze fra i giunti di contrazione saranno conformi al progetto od alle prescrizioni della Direzione dei Lavori.

Trascorso il periodo di stagionatura del calcestruzzo si provvederà alla colmatura dei giunti, previa accurata ed energica pulizia dei vani da riempire, con mastice bituminoso la cui composizione dovrà corrispondere alle seguenti caratteristiche:

Bitume penetrazione da 80 a 100	20% in peso;
Mastice di asfalto in pani	35% in peso;
Sabbia da 0 a 2 mm	45% in peso.

Art. 2.16 PREPARAZIONE DELLA SUPERFICIE DELLE MASSICCIAE CILINDRATE DA SOTTOPORRE A TRATTAMENTI SUPERFICIALI O SEMIPENETRAZIONI O A PENETRAZIONI

L'applicazione sulla superficie delle massicciate cilindrate di qualsiasi rivestimento, a base di leganti bituminosi, catramosi od asfaltici, richiede che tale superficie risulti rigorosamente pulita, e cioè scevra in modo assoluto di polvere e fango, in modo da mostrare a nudo il mosaico dei pezzi di pietrisco.

Ove quindi la ripulitura della superficie della massicciata non sia già stata conseguita attraverso un accurato preventivo lavaggio del materiale costituente lo strato superiore, da eseguirsi immediatamente prima dello spandimento e della compressione meccanica, la pulitura si potrà iniziare con scopatrici meccaniche, cui farà seguito la scopatura a mano con lunghe scope flessibili. L'eliminazione dell'ultima polvere si dovrà fare di norma con acqua sotto pressione, salvo che la Direzione dei Lavori consenta l'uso di soffiatrici che eliminino la polvere dagli interstizi della massicciata.

Sarà di norma prescritto il lavaggio quando, in relazione al tipo speciale di trattamento stabilito per la massicciata, il costipamento di quest'ultima superficie sia tale da escludere che essa possa essere sconvolta dall'azione del getto d'acqua sotto pressione, e si impieghino, per il trattamento superficiale, emulsioni.

Per leganti a caldo, per altro, il lavaggio sarà consentito solo nei periodi estivi; e sarà comunque escluso quando le condizioni climatiche siano tali da non assicurare il pronto asciugamento della massicciata che possa essere richiesto dal tipo di trattamento o rivestimento da eseguire sulla massicciata medesima, in modo da tener conto della necessità di avere, per quei trattamenti a caldo con bitume o catrame che lo esigono, una massicciata perfettamente asciutta.

Art. 2.17 EVENTUALI DELIMITAZIONI E PROTEZIONE DEI MARGINI DEI TRATTAMENTI BITUMINOSI

Nella prima esecuzione dei trattamenti protetti a base di leganti, quando la Direzione dei Lavori lo richieda e ciò sia contemplato nel prezzo di elenco, l'Appaltatore dovrà provvedere alla loro delimitazione lungo i margini con un bordo di pietrischetto bituminato della sezione di 5 X 8 cm.

A tale scopo, prima di effettuare la pulitura della superficie della massicciata cilindrata che precede la prima applicazione di leganti, verrà, col piccone, praticato un solco longitudinale, lungo il margine della massicciata stessa, della profondità di circa 5 cm e della larghezza di circa 8 cm.

Ultimata la ripulitura ed asportate le materie che avessero eventualmente ostruito il solco, si delimiterà con quest'ultimo, in aderenza al margine della massicciata, il vano che dovrà riempirsi con pietrischetto bituminato, mediante regoli aventi la faccia minore verticale e sufficientemente sporgenti dal suolo, i quali saranno esattamente collocati in modo da profilare nettamente il bordo interno verso l'asse stradale.

Riempito quindi il vano con pietrischetto bituminato, si procederà ad un'accurata battitura di quest'ultimo mediante sottili pestelli metallici di adatta forma, configurando nettamente la superficie superiore del cordolo all'altezza di quella della contigua massicciata.

Si procederà poscia al previsto trattamento di prima applicazione, coprendo anche la superficie del cordolo, dopo di che, con le norme di cui appresso relative ai vari trattamenti, si provvederà allo spargimento di graniglia ed alla successiva bitumatura.

La rimozione dei regoli di contenimento del bordo non verrà fatta se prima quest'ultimo non abbia raggiunto una sufficiente consistenza tale da evitarne la deformazione.

Prima dell'esecuzione, a ricalzo del bordo verso l'esterno, verrà adoperato il materiale detritico proveniente dall'apertura del solco.

Il pietrischetto da impiegarsi per il bordo sarà preparato preferibilmente a caldo: è ammesso, peraltro, anche l'impiego di materiale preparato con emulsioni bituminose, purché la preparazione sia fatta con qualche giorno di precedenza e con le debite cure, in modo che i singoli elementi del pietrischetto risultino bene avviluppati da bitume già indurito e che la massa sia del tutto esente da materie estranee e da impurità.

Art. 2.18

TRATTAMENTI SUPERFICIALI ANCORATI ESEGUITI CON EMULSIONI BITUMINOSE

La preparazione della superficie stradale dovrà essere effettuata come prescritto dall'art. *"Preparazione della Superficie delle Massicciate Cilindrate da Sottoporre a Trattamenti Superficiali"*.

La prima applicazione di emulsione bituminosa sarà fatta generalmente a spruzzo di pompe a piccole dimensioni da applicarsi direttamente ai recipienti, eccezionalmente a mano con spazzoloni di piassave, regolando comunque l'uniformità della stesa del legante; rinunciandosi, ormai, quasi sempre, per avere una sufficiente durata del manto, al puro trattamento superficiale semplice, ed effettuandosi, quindi, una vera e propria, sia pur limitata, semipenetrazione parziale (onde il nome di trattamento superficiale ancorato), non si dovrà mai scendere, nella prima mano, sotto 3 Kg/m² e dovranno adoperarsi emulsioni al 55% sufficientemente viscosi. Si dovrà poi sempre curare che all'atto dello spandimento sia allentata la rottura dell'emulsione perchè esso spandimento risulti favorito: e quindi, ove nella stagione calda la massicciata si presentasse troppo asciutta, essa dovrà essere leggermente inumidita.

Di norma, in luogo di procedere alla stesa dell'emulsione in un sol tempo, tanto per evitare dispersione di legante nella massicciata quanto per assicurarsi che la massicciata sia stata ben cilindrata a fondo, senza che si faccia assegnamento sull'azione del legante per ovviare a difetti di frettolosa cilindatura, e soprattutto onde ottenere che già si costituisca una parte di manto di usura, si suddividerà in due successivi spandimenti la prima mano: spandendo in un primo tempo 2 kg di emulsione per metro quadrato di superficie di carreggiata e praticando subito dopo un secondo spandimento di 1kg di emulsione facendo seguire sempre ai trattamenti una leggera cilindatura. La quantità complessiva di graniglia di saturazione delle dimensioni da 10 a 15 mm per la prima stesa e di 5 mm circa per la seconda mano, salirà ad almeno 20 litri per metro quadrato per i due tempi e di ciò si terrà conto nel prezzo. Aperta la strada al traffico, dopo i due tempi, l'Impresa dovrà provvedere perchè per almeno otto giorni dal trattamento il materiale di copertura venga mantenuto su tutta la superficie, provvedendo se del caso ad aggiunta di pietrischetto.

Dopo otto giorni si provvederà al recupero di tutto il materiale non incorporato.

L'applicazione della seconda mano (spalmatura che costituirà il manto di usura) sarà effettuata a non meno di un mese dallo spargimento dell'emulsione del secondo tempo della prima mano, dopo aver provveduto all'occorrenza ad un'accurata rappezzatura della già fatta applicazione ed al nettamento della superficie precedentemente bitumata. Tale rappezzatura sarà preferibilmente eseguita con pietrischetto bituminato.

Il quantitativo di emulsione bituminosa da applicare sarà non minore di 1,2 kg/m² salvo maggiori quantitativi che fossero previsti nell'elenco dei prezzi.

Allo spandimento dell'emulsione seguirà - immediatamente dopo o con un certo intervallo di tempo, a seconda della natura dell'emulsione stessa - lo spargimento della graniglia (normale o pietrischetto) di saturazione della dimensione di circa 8 mm della quantità complessiva di circa un metro cubo per ogni 100 m² di carreggiata e lo spandimento sarà seguito da una leggera rullatura da eseguirsi preferibilmente con rullo compressore a tandem.

Detto pietrischetto o graniglia proverrà prevalentemente da idonee rocce di natura ignea comunque aventi resistenza alla compressione non inferiore a 1500 Kg/cm² coefficiente di frantumazione non superiore a 125 e coefficiente di qualità non inferiore a 14.

I quantitativi di emulsione bituminosa e di graniglia potranno variare all'atto esecutivo con susseguente variazione dei prezzi. E' tassativamente vietato il reimpiego del materiale proveniente dalla prima mano rimasto libero che viene raccolto mediante scopatura del piano viabile prima dell'applicazione della seconda mano.

Nella pezzatura della graniglia si dovrà essere assolutamente esigenti evitando il moniglio così da avere una superficie sufficientemente scabra a lavoro finito. Lo spandimento del materiale di ricoprimento dovrà preferibilmente essere fatto con macchine che assicurino una distribuzione perfettamente uniforme.

Il quantitativo di materiale bituminoso sparso verrà controllato per confronto della capacità dei serbatoi delle macchine distributrici e l'area coperta con l'erogazione del contenuto di un serbatoio. Si compileranno comunque, secondo le disposizioni che impartirà la Direzione dei Lavori, verbali e rapportini circa i fusti giunti in cantiere, il loro peso medio accertato, il loro essere più o meno pieni, e il peso dei fusti vuoti dopo l'uso.

Per il controllo della qualità del materiale impiegato si preleveranno campioni che saranno avviati ai laboratori per le occorrenti analisi e prove.

Indipendentemente da quanto potrà risultare dalle prove di laboratorio e dal preventivo benessere della Direzione dei Lavori sulle forniture delle emulsioni, l'Appaltatore resta sempre contrattualmente obbligata a rifare tutte quelle applicazioni che dopo la loro esecuzione non abbiano dato sufficienti risultati e che sotto l'azione delle piogge abbiano dato segno di rammollimenti, stemperamento e si siano dimostrate soggette a facili asportazioni mettendo a nudo le sottostanti massicciate.

Art. 2.19
TRATTAMENTI SUPERFICIALI ANCORATI
ESEGUITI CON UNA PRIMA MANO DI EMULSIONE BITUMINOSA A FREDDO
E LA SECONDA CON BITUME A CALDO

Per la preparazione della superficie stradale e per la prima applicazione di emulsione bituminosa a semipenetrazione valgono tutte le norme stabilite dall'articolo "*Trattamenti Superficiali Ancorati Eseguiti con Emulsioni Bituminose*".

La Direzione dei Lavori potrà egualmente prescrivere l'applicazione del primo quantitativo di emulsione suddividendo i 3 kg (o altra maggiore quantità che fosse prescritta) in due tempi con conseguente aumento di materiale di copertura.

L'applicazione del bitume a caldo per il trattamento superficiale sarà fatta con bitume in ragione di 1 kg/m² e sarà preceduta da un'accurata ripulitura del trattamento a semipenetrazione, la quale sarà fatta esclusivamente a secco e sarà integrata, se del caso, dagli eventuali rappezzi che si rendessero necessari, da eseguirsi di norma con pietrischetto bitumato.

Detta applicazione sarà eseguita sul piano viabile perfettamente asciutto ed in periodo di tempo caldo e secco: si dovrà quindi tenere presente che i mesi più favorevoli sono quelli da maggio a settembre (salvo un ottobre particolarmente caldo); che se la superficie stradale è troppo fredda ed umida non si ottiene aderenza del legante; che in caso di pioggia il lavoro deve sospendersi. Condizione ideale sarebbe che la temperatura della strada raggiungesse i 40 ° C.

Il bitume sarà riscaldato a temperatura tra i 160 °C e 180 °C entro adatti apparecchi che permettano il controllo della temperatura stessa.

Il controllo della temperatura dovrà essere rigoroso per non avere, per insufficiente riscaldamento, una fluidità ovvero, per un eccessivo riscaldamento, un'alterazione del bitume che ne comprometta le qualità leganti.

L'applicazione potrà essere fatta tanto mediante spanditrici a pressione, quanto mediante spanditrici a semplice erogazione; nel qual caso l'opera di regolazione dello spandimento si compirà mediante spazzole e successivo finimento con scope a mano. In ciascun caso, il metodo di spandimento impiegato e le relative operazioni complementari dovranno essere tali da garantire la distribuzione uniforme su ogni m² del quantitativo di bitume prescritto.

La superficie della massicciata così bitumata dovrà essere subito saturata con spandimento uniforme di graniglia normale o pietrischetto scelto e pulito delle dimensioni di circa 13 mm, provenienti da rocce molto dure, prevalentemente di natura ignea, e comunque provenienti da rocce aventi resistenza non inferiore a 1500 kg/cm², coefficiente di frantumazione non superiore a 125, avente un coefficiente di Deval non inferiore a 14. Il quantitativo da impiegarsi dovrà essere di 1,2 m³ per ogni 100 m² di massicciata trattata. Allo spandimento dovrà farsi seguire subito una rullatura con rullo leggero e successivamente altra rullatura con rullo di medio tonnellaggio, non superiore alle 14 t per far penetrare detto materiale negli interstizi superficiali della massicciata trattata e comunque fissarlo nel legante ancor caldo e molle.

Il trattamento superficiale sarà nettamente delimitato lungo i margini mediante regoli come per i trattamenti di seconda mano per emulsioni.

Il controllo del materiale bituminoso si farà mediante confronto tra la capacità dei serbatoi delle macchine distributrici e l'area coperta con l'erogazione del contenuto di un serbatoio. Per il controllo della qualità del materiale impiegato si preleveranno i campioni da sottoporsi alle necessarie analisi.

Verificandosi durante il periodo di garanzia e comunque fino al collaudo affioramenti di bitume sulla massicciata, l'Impresa provvederà senza alcun ulteriore compenso, allo spandimento della conveniente quantità di graniglia nelle zone che lo richiedono, procurando che essa abbia ad incorporarsi nel bitume a mezzo di adatta rullatura leggera, in guisa da saturarlo compiutamente, curando che non avvengano modifiche di sagoma.

L'Appaltatore sarà tenuto a rinnovare a tutte sue spese durante il periodo di garanzia quelle parti di pavimentazioni che per cause qualsiasi dessero indizio di cattiva o mediocre riuscita e cioè dessero luogo ad accertate deformazioni della sagoma stradale, ovvero a ripetute abrasioni superficiali ancor se causate dalla natura ed intensità del traffico, od a scoprimento delle pietre.

Nelle zone di notevole altitudine nelle quali, a causa della insufficiente temperatura della strada, la graniglia non viene ad essere compiutamente rivestita dal bitume, si esegue il trattamento a caldo adoperando graniglia preventivamente oleata.

Pulita accuratamente la superficie stradale preferibilmente mediante soffiatori meccanici, il bitume di penetrazione 110 ÷ 150 previamente riscaldato alla temperatura di 180 °C viene spruzzato sulla massicciata nella quantità da 0,900 kg a 1 kg/m²; successivamente vengono distesi graniglia o pietrischetti, oleati in precedenza, nella quantità di 13 l/m² e si procede alla compressione con rullo di 8-10 tonnellate.

La graniglia dovrà essere della pezzatura di 12 mm.

La preventiva oleatura della graniglia e pietrischetto viene effettuata con olii minerali in ragione di 15 a 17 kg/m³ di materiale.

Art.2.20

TRATTAMENTO SUPERFICIALE CON BITUME A CALDO

Quando si voglia seguire questo trattamento, che potrà effettuarsi con due mani di bitume a caldo, si adotterà il medesimo sistema indicato nell'art. *"Trattamenti Superficiali Ancorati Eseguiti con una Prima Mano di Emulsione Bituminosa a Freddo e la Seconda a Caldo"* per la seconda mano di bitume a caldo. Di norma si adopererà per la prima mano 1,5 kg/m² di bitume a caldo, e per la seconda mano 0,800 kg/m² con le adatte proporzioni di pietrischetto e graniglia.

Art.2.21

TRATTAMENTI SUPERFICIALI A SEMIPENETRAZIONE CON CATRAME

Le norme generali di applicazioni stabilite per i trattamenti di emulsione bituminosa, di cui ai precedenti articoli, possono di massima estendersi ad analoghi trattamenti eseguiti con catrame o con miscela di catrame e filler.

Quando si procede alla prima applicazione, allo spandimento del catrame dovrà precedere l'accuratissima pulitura a secco della superficie stradale, la quale sarà fatta a mano o con spazzatrici meccaniche, o con macchine soffiatrici, in modo da liberare completamente la massicciata cilindrata da ogni sovrapposizione di detriti, polvere ed impurità di qualsiasi specie, mettendo a nudo il mosaico di pietrisco e ghiaia.

Lo spandimento del catrame dovrà eseguirsi su strada perfettamente asciutta e con tempo secco e caldo (cioè da maggio a settembre, in genere); in caso di pioggia il lavoro deve sospendersi.

Il catrame sarà riscaldato prima dell'impiego in adatte caldaie a temperatura tale che all'atto dello spandimento essa non sia inferiore a 120 °C, e sarà poi sparso in modo uniforme mediante polverizzatori sotto pressione e poscia disteso con adatti spazzoloni in modo che non rimanga scoperto alcun tratto della massicciata.

La quantità di catrame da impiegarsi per la prima mano sarà di 1,5 kg/m² la seconda mano dovrà essere di bitume puro in ragione di 1 kg/m² o di emulsione bituminosa in ragione di 1,2 kg/m².

Necessitando una variazione in più o in meno di detto quantitativo a richiesta della Direzione dei Lavori, la variazione di prezzo sarà fatta con aumento o detrazione in base al prezzo unitario stabilito in elenco.

Per le strade già aperte al traffico lo spandimento si effettuerà su metà strada per volta e per lunghezze da 50 a 100 metri, delimitando i margini della zona catramata con apposita recinzione, in modo da evitare che i veicoli transitino sul catrame di fresco spandimento.

Trascorse dalle 3 alle 5 ore dallo spandimento, a seconda delle condizioni di temperatura ambiente, si spargerà in modo uniforme sulla superficie catramata uno strato di graniglia in elementi di dimensioni di circa 8 mm ed in misura di 1 m³ per ogni quintale circa di catrame facendo seguire alcuni passaggi da prima con rullo leggero e completando poi il lavoro di costipamento con rulli di medio tonnellaggio non superiore alle 14 t.

Per il controllo sia della quantità che della qualità di catrame sparso si seguiranno le norme precedentemente descritte.

Art. 2.22

TRATTAMENTI SUPERFICIALI IN POLVERE DI ROCCIA ASFALTICA AD ELEMENTI SEPARATI, APPLICATI SU PRECEDENTI TRATTAMENTI BITUMINOSI

Quando, per ottenere un maggiore ancoraggio del manto di usura, si preferisca sottoporre la massiciata nuova ad un precedente trattamento bituminoso, ovvero si debba riprendere una preesistente degradata pavimentazione bituminosa, si adopererà un minor quantitativo di polvere di roccia asfaltica e si procederà alla formazione del manto di usura mediante trattamento ad elementi separati.

Di norma, trattandosi di massicciate nuove, si provvederà alla prima mano di semipenetrazione con 2,5 kg/m² di emulsione bituminosa al 55% e per il manto di usura si impiegheranno 10 kg di polvere di roccia asfaltica.

Ferme restando le operazioni di cui al precedente articolo per la preparazione del piano viabile e per l'oleatura dello stesso e del pietrischetto e disintegrazione della polvere, il quantitativo di olio da adoperarsi si ridurrà, per l'oleatura del piano viabile, a 0,150-200 kg/m² impiegando il minimo quando il precedente trattamento bituminoso non sia stato asportato.

Provveduto all'oleatura del piano viabile, si provvederà alla stesa della polvere di roccia asfaltica non prima di mezz'ora, in modo che l'olio possa esercitare attivamente la sua azione solvente sul legante del vecchio manto. Nella stesa generale si accantonerà un quantitativo di polvere compreso tra il 5 ed il 10% del peso totale di essa, il quale verrà steso in un secondo tempo alla fine della cilindratura, per assicurare una sufficiente chiusura in superficie (sigillo).

Per il controllo dei quantitativi unitari di polvere effettivamente stesi, quando per l'avvicinamento s'impiegano carriole, queste dovranno avere forma tale da prestarsi ad una sicura misura volumetrica del materiale. Dal rapporto tra il volume della polvere di mano in mano impiegata e la superficie corrispondente coperta, si desumeranno i quantitativi unitari stessi.

Non appena lo strato di polvere abbia estensione tale da consentire una lavorazione regolare, si provvederà alla stesa del pietrischetto di dimensioni da 10 a 20 mm, usando pietrischetto di roccia durissima con resistenza alla compressione di 1500 kg/cm² preventivamente oleato a freddo, preferibilmente con adatta impastatrice, impiegando da 25 a 30 kg di olio per m³ di aggregato.

Tale pietrischetto, prima dell'oleatura, deve essere totalmente asciutto salvo l'uso degli accorgimenti di cui all'articolo *"Trattamenti Superficiali a Freddo per Applicazione su Nuove Massicciate"*.

All'avvicinamento ed alla stesa del pietrischetto oleato si provvederà mediante trasporto con carriole e successivo spandimento con badili a spaglio o con apparecchi distributori meccanici. La massima cura dovrà essere posta perchè il pietrischetto risulti distribuito nel modo più regolare ed uniforme possibile, così da costituire un mosaico ben serrato e senza elementi sovrapposti, il che è assolutamente necessario per la buona riuscita del lavoro.

Il quantitativo di graniglia da usarsi per il manto di 10 kg di polvere di roccia di asfalto sarà da 8 a 10 l/m². Esso avrà le stesse caratteristiche di quello di cui all'art. *"Trattamenti Superficiali a Freddo per Applicazione su Nuove Massicciate"*.

La fusione e consolidamento dei due strati sovrapposti (l'inferiore di polvere di roccia asfaltica, il superiore di pietrischetto oleato) saranno ottenuti mediante un'energica cilindratura con rullo di peso di almeno 10 tonnellate.

La cilindratura verrà iniziata non appena sia avvenuta la stesa del pietrischetto oleato per un'estensione sufficiente ad assicurare una regolare lavorazione, e sarà continuata fino a che il manto

risulti sufficientemente serrato e legato, con i singoli elementi bene fermi ed al sicuro da strappamenti da parte delle ruote dei veicoli.

Nell'ultima fase della cilindatura si spargerà sul manto la porzione di polvere accantonata durante la stesa generale della polvere stessa, in modo da favorire e facilitare la chiusura del mosaico superficiale e sopperire ad eventuali deficienze locali di polvere.

Quest'ultimo spolvero di sigillo sarà regolato con l'impiego di scope. L'aggiunta di polvere dovrà però essere tale da non coprire totalmente il pietrischetto, per evitare il pericolo che il pietrischetto stesso rimanga sepolto nella massa asfaltica e la superficie del manto risulti conseguentemente liscia.

Appena ultimata la rullatura, potrà aprirsi la strada al traffico. Come nel caso precedente, il manto dovrà risultare tanto consolidato da non subire asportazioni e perdite sensibili di materiale per effetto del traffico. Nei primi tempi di apertura, l'Appaltatore dovrà aver cura di riportare sempre al centro della strada il materiale che, eventualmente non bene penetrato nel manto, possa essere scacciato dal traffico ai lati della carreggiata; procedendo all'operazione a mezzo di scope morbide cercando soprattutto di coprire le zone non bene essiccate.

Circa l'aspetto del manto dopo l'avvenuto effettivo consolidamento, il controllo dei quantitativi, la gratuita manutenzione sino al collaudo, lo stato del manto all'epoca del collaudo, valgono le disposizioni di cui al precedente articolo. Peraltro lo spessore medio del manto di usura all'atto del collaudo dovrà risultare non inferiore a 7 mm.

Art. 2.23 TRATTAMENTO SUPERFICIALE CON MISCELA FLUIDA DI POLVERE DI ROCCIA ASFALTICA

Normalmente applicata a caldo, e prevalentemente per la manutenzione di trattamenti superficiali induriti, ai quali l'olio ridona plasticità, può anche essere usata per trattamenti di prima mano su massicciate piuttosto chiuse.

In questi trattamenti la polvere asfaltica viene mescolata con olio del secondo tipo indicato all'art. *"Trattamenti Superficiali a Freddo per Applicazione su Nuove Massicciate"*, ovvero con leganti provenienti da rocce asfaltiche o scisti bituminosi o dai grezzi di petrolio, o dei catrami, aventi determinate caratteristiche in proporzioni tali da fare miscela fluida con polvere asfaltica, mediante una parte in peso di legante con 2,5 a 3,5 parti di polvere asfaltica; la miscela fluida viene preferibilmente stesa nelle strade a caldo, in quantità di circa 3 kg di miscela per m² per la prima mano, e poi subito saturata con graniglia o ghiaino della pezzatura da 8 a 15 mm in ragione da 10 a 13 litri per m² ed il manto viene cilindato con rullo a motore da 8 a 10 tonnellate.

Con tale sistema si prescinde sia dall'umettamento preliminare della superficie carrabile, sia dall'oleatura della graniglia.

Quando la miscela sia formata con leganti bituminosi o catramosi per la stesa, si adopereranno apposite macchine mescolatrici e spruzzatrici ad aria compressa.

La miscela deve essere sparsa a temperatura da 120 °C a 130 °C se si adopereranno leganti bituminosi o catramosi e fra 70 °C e 80 °C se si useranno olii del secondo tipo indicato all'art. *"Trattamenti Superficiali a Freddo per Applicazione su Nuove Massicciate"*. Per applicazioni di seconda mano si impiegheranno circa 2 kg di miscela per m².

In caso di impiego di leganti bituminosi o catramosi la strada può essere aperta al traffico non appena ultimata la rullatura. Impiegando olii del secondo tipo indicato all'art. *"Trattamenti Superficiali a Freddo per Applicazione su Nuove Massicciate"*, conviene attendere 12 ore almeno.

Art. 2.24 MASSICCIATA A MACADAM BITUMINOSO MESCOLATO IN POSTO

Quando la particolare natura dei materiali a disposizione e l'economia generale dell'opera lo suggerisca, al comune strato superiore di soprastruttura a macadam (massicciata) di cui fosse previsto il finimento con trattamento protetto, può sostituirsi una massicciata costruita con materiale lapideo granulometricamente assortito, mescolato in posto con legante bituminoso.

A tale scopo, approvigionati i materiali miscelabili tali da realizzare una curva granulometrica continua a partire dagli aggregati fini sino al massimo pietrisco passante al vaglio di 60 mm si provvederà al loro ammannimento lungo la strada: dopo di che, a mezzo di apposito macchinario, si procederà al mescolamento dell'aggregato con emulsione bituminosa in quantità dal 6 all'8% in peso dell'aggregato asciutto o con bitume flussato in ragione dal 3 al 5% in peso. Eseguito il mescolamento si procederà a scopare e pulire accuratamente il primo strato della massicciata (comunque costituito o con ossatura di sottofondo cilindata o con materiale granulare misto) già in precedenza sottoposto a

traffico e su di esso si procederà allo spandimento di 0,800 kg/m² di emulsione bituminosa che non si rompa subito in superficie.

Dopo effettuata tale spalmatura d'ancoraggio, il materiale miscelato verrà steso a mezzo di apposita macchina livellatrice e rullato con adatto compressore in modo che a cilindratura ultimata si costituisca uno strato omogeneo di spessore non inferiore a 8 cm dopo compresso. Aperta poi definitivamente al traffico la strada, dopo alcune settimane si procederà al trattamento di sigillo con 1,5 kg di emulsione al 55% con l'aggiunta di pietrischetto da 5 a 15 mm e rullatura leggera, ovvero con 0,800 kg di bitume a caldo e 10 litri di pietrischetto.

Art. 2.25

RICOSTRUZIONE DI VECCHIE MASSICCIATE PREVIA SCARIFICAZIONE ED AGGIUNTA DI MATERIALI GRANULOMETRICAMENTE ASSORTITI SECONDO IL "RETREAD PROCESS" CON MISCELA DI LEGANTI BITUMINOSI

Per le strade secondarie a macadam sottoposte a non grande traffico, dotate di buon sottofondo ormai fermo, in luogo di procedersi alla trasformazione a pavimentazione protetta con semplice ricarico cilindrato di materiale lapideo nuovo, là dove non sia facile procurarsi convenientemente buon pietrisco, può essere disposto di ricostruire la massicciata stradale mediante la scarifica dello strato superiore e l'aggiunta di materiale locale.

Si procederà a tale scopo ad una totale scarificazione profonda, in quelle strade ove esista un'ossatura di sottofondo, sino a raggiungere l'ossatura stessa, senza peraltro intaccarla; in caso contrario la scarificazione deve essere molto superficiale; determinata la natura del materiale di risulta e sminuzzatolo convenientemente con adatto macchinario, dopo provveduto a regolarizzare con livellatrice il profilo trasversale (sagoma stradale) si procederà, ove occorra, all'aggiunta del materiale che si renderà necessaria sia per portare lo spessore della nuova pavimentazione alla dimensione voluta (di norma 12 cm prima della compressione), sia per avere un misto granulometrico assortito di dimensioni da 0,05 mm a 70 mm: ciò si ottiene di consueto con semplice "tout venant" di cava, che si avrà cura non sia argilloso e la cui granulometria sarà fissata in relazione alla deficienza od all'eccesso di materiali litici provenienti dalla scarifica.

Il materiale così approvvigionato sarà sparso sulla strada con idoneo macchinario, innaffiato se il tempo sarà secco, ed erpicato; su di esso si procederà poi allo spandimento di una prima dose di legante (2 kg/m² di idonea emulsione bituminosa al 55% o bitume flussato in ragione di 1 kg/m²). Dopo un nuovo rimescolamento in posto ed erpicatura meccanica si procederà poi allo spandimento di una seconda dose di legante (in ragione di 2 kg/m² di emulsione come sopra o di 1,5 kg/m² di emulsione idonea o di bitume liquido) e si procederà alla copertura con 5-7 litri di pietrischetto della pezzatura da 5 a 10 mm per metro quadrato ed alla successiva cilindratura definitiva, leggera all'inizio e da spingersi a fondo nei giorni successivi secondo l'indurimento della pavimentazione.

Tutti i prodotti e/o materiali impiegati, qualora possano essere dotati di marcatura CE secondo la normativa tecnica vigente, dovranno essere muniti di tale marchio.

Art. 2.26

MANTI CON PIETRISCHETTO BITUMATO A FREDDO MISCELATO A DETRITO DI ROCCIA ASFALTICA

Nelle zone ove sia particolarmente conveniente l'impiego del detrito di roccia asfaltica delle miniere di Ragusa, e purchè questo abbia un tenore di bitume non inferiore al 6%, si procederà all'esecuzione dei manti di spessore tale da assicurare una buona consistenza e comunque con un minimo di 5 cm.

Predisposto il pietrischetto e la graniglia ovvero il ghiaino della pezzatura da 5 a 15 mm se ne curerà innanzitutto la bitumatura a freddo mescolando intimamente 1 m³ di esso con 70 kg di emulsione bituminosa. Successivamente si provvederà all'impasto, possibilmente con mezzi meccanici e, in mancanza, con almeno tre palleggiamenti, con detrito di roccia asfaltica nella misura da 0,7 a 0,8 m³ per ogni metro cubo di aggregato litico.

Il conglomerato così ottenuto verrà raccolto in cumuli configurati e verrà lasciato a riposo per non meno di 24 ore.

Si procederà poi alla accurata pulizia della massicciata ed all'umettamento di essa mediante 0,5 kg/m² di emulsione bituminosa: dopo di che si procederà allo spandimento di uno strato di spessore uniforme e perfettamente livellato e sagomato con adatti regoli spessori, procedendo quindi al perfetto costipamento del manto con l'uso di un compressore leggero, preferibilmente tandem, da 4 a 5 tonnellate con almeno 5 passate di rullo.

Qualora non si raggiunga un effetto conveniente, ove la Direzione dei Lavori lo prescriva, si procederà alla formazione di un successivo manto superficiale predisponendo una miscela formata

con emulsione bituminosa e polvere di roccia asfaltica e graniglia o ghiaietto da 3 a 5 mm, queste due ultime parti, polvere asfaltica e graniglia, in quantità eguali, e la si spargerà sulla superficie stradale per uno spessore di almeno 10 mm comprimendola. Per le strade già trattate nelle quali si debba solo ricostruire il manto superficiale, tale strato potrà raggiungere anche 1,5 cm.

Art. 2.27

TRATTAMENTO DI SEMIPENETRAZIONE CON DUE MANI DI BITUME A CALDO

Preparato il piano stradale con cilindratura a secco nella quale il mosaico superficiale sia sufficientemente aperto, si procederà allo spandimento del bitume riscaldato a 180 °C con innaffiatrici o distributrici a pressione in quantità di 2,5 kg/m² in modo da avere la regolare e compiuta penetrazione nei vuoti della massicciata e l'esatta ed uniforme distribuzione della detta quantità: allo spandimento si provvederà gradualmente ed a successive riprese in modo che il legante sia per intero assorbito.

Mentre il bitume è ancora caldo si procederà allo spargimento uniforme di pietrischetto di elevata durezza, pezzatura da 15 a 20 mm, sino a coprire totalmente il bitume in quantità non inferiore a 20 l/m² provvedendo poi alla cilindratura in modo da ottenere il totale costipamento della massicciata, i cui interstizi dovranno, in definitiva, risultare totalmente riempiti di bitume e chiusi dal pietrischetto.

Ove si manifestassero irregolarità superficiali l'Appaltatore dovrà provvedere ad eliminarle a sue cure e spese con ricarico di pietrischetto e bitume sino alla normale sagoma stradale. Se affiorasse in seguito il bitume, l'Appaltatore è tenuto, senz'altro compenso, allo spandimento di graniglia sino a saturazione.

Si procederà in tempo successivo alla spalmatura del manto di usura con 1,2 kg/m² di bitume dato a caldo usando per il ricoprimento 15 l/m² di pietrisco e graniglia della pezzatura da 5 a 15 mm di elevata durezza provenienti da rocce di resistenza alla compressione di almeno 1500 kg/m² e coefficiente di qualità Dèval non inferiore a 14, e provvedendo alla cilindratura sino ad ottenere un manto uniforme.

Art. 2.28

TRATTAMENTO A PENETRAZIONE CON BITUME A CALDO

L'esecuzione del pavimento a penetrazione, o al bitume colato, sarà eseguita solo nei mesi estivi; essa presuppone l'esistenza di un sottofondo, costituito da pietrisco cilindrato dello spessore che sarà prescritto dalla Direzione dei Lavori all'atto esecutivo. Ove il sottofondo sia da costituirsi con ricarico cilindrato all'atto dell'impianto, dovrà essere compensato a parte in base ai rispettivi prezzi unitari. Esso sarà eseguito con le norme precedentemente indicate per le cilindrate, avendo cura di proseguire la compressione meccanica a fondo fino a che la superficie non abbia raggiunto l'esatta sagoma prescritta e si presenti unita ed esente da vuoti, impiegando la necessaria quantità di materiale di saturazione.

Prima di dare inizio alla vera e propria pavimentazione a penetrazione, il detto sottofondo cilindrato, perfettamente prosciugato, dovrà essere ripulito accuratamente in superficie. Si spargerà poi su di esso uno strato di pietrisco molto pulito di qualità dura e resistente, dello spessore uniforme di 10 cm costituito da elementi di dimensione fra 4 e 7 cm, bene assortiti tra loro, ed esenti da polvere o da materie estranee che possono inquinarli, ed aventi gli stessi requisiti dei precedenti articoli, fra i quali coefficienti di Dèval non inferiore a 14.

Si eseguirà quindi una prima cilindratura leggera, senza alcuna aggiunta di materiale di aggregazione, procedendo sempre dai fianchi verso il centro della strada, in modo da serrare sufficientemente fra di loro gli elementi del pietrisco e raggiungere la sagoma superficiale prescritta con monta fra 1/150 e 1/200 della corda, lasciando però i necessari vuoti nell'interno dello strato per la successiva penetrazione del bitume.

Quest'ultimo sarà prima riscaldato a temperatura fra i 150 °C e i 180 °C in adatti apparecchi che permettano il controllo della temperatura stessa, e sarà poi sparso in modo che sia garantita la regolare e completa penetrazione nei vuoti della massicciata e l'esatta uniforme distribuzione della complessiva quantità di 3,5 kg/m². Lo spandimento avverrà uniformemente e gradualmente ed a successive riprese in guisa che il bitume sia completamente assorbito.

Quando l'ultimo bitume affiorante in superficie sia ancor caldo, si procederà allo spandimento il più uniforme possibile di uno strato di minuto pietrisco di pezzatura fra 20 e 25 mm, della qualità più dura e resistente, fino a ricoprire completamente il bitume, riprendendo poi la cilindratura del sottostante strato di pietrisco sino ad ottenere il completo costipamento così che gli interstizi dovranno in definitiva essere completamente riempiti dal bitume e chiusi dal detto minuto pietrisco.

Sarà cura dell'Impresa di stabilire il grado di penetrazione del bitume che assicuri la migliore riuscita della pavimentazione; normalmente non maggiore di 60 a 80 mm nei climi caldi; da 80 a 100 mm nei climi freddi.

Qualora durante e dopo la cilindratura si manifestassero irregolarità superficiali nello strato di pietrisco compresso e penetrato dal bitume, l'Appaltatore dovrà accuratamente eliminarle sovrapponendo altro pietrisco nelle zone depresse e proseguendo la compressione e lo spandimento di bitume minuto e pietrisco fino a raggiungere il necessario grado di regolarità della sagoma stradale.

Ultimata la compressione e la regolarizzazione di sagoma, si procederà allo spandimento di uno strato di bitume a caldo in ragione di 1,2 kg/m² con le modalità precedentemente indicate per i trattamenti superficiali col detto materiale.

Detto spandimento sarà fatto secondo linee normali alla direzione del primo spandimento di bitume, e sarà coperto con uno strato di buona graniglia della pezzatura da 5 a 10 mm, in misura di 10 l/m² circa che verrà incorporato nel bitume mediante rullatura con rullo leggero, così da regolarizzare in modo perfetto la sagoma del piano viabile.

Qualora si verificassero in seguito affioramenti di bitume ancor molle, l'Appaltatore provvederà, senza ulteriore compenso, allo spandimento della conveniente quantità di graniglia nelle zone che lo richiedono, procurando che essa abbia ad incorporarsi nel bitume a mezzo di adatta rullatura leggera, in guisa da raggiungere una piena saturazione.

L'Appaltatore sarà obbligato a rifare a tutte sue cure e spese quelle parti della pavimentazione che per cause qualsiasi dessero indizio di cattiva o mediocre riuscita, e cioè dessero luogo ad accentuata deformazione della sagoma stradale ovvero a ripetute abrasioni superficiali, prima del collaudo, ancor che la strada sia stata aperta al traffico.

Art. 2.29

RINFORZI DI ZONE PARTICOLARI MEDIANTE CONGLOMERATI BITUMINOSI, CON PIETRISCHETTI ED EMULSIONI A FREDDO E MANTI CON TAPPETI DI PIETRISCHETTO E GRANIGLIA BITUMINATI A CALDO

Particolarmente per rinforzi di strisce laterali o curve o sistemazione di zone di superficie stradali che in confronto dei correnti trattamenti superficiali ancorati necessitano di un manto più consistente, potrà procedersi all'esecuzione di manti di un certo spessore formati con pietrischetto (o ghiaietto) bitumato con emulsione di bitume al 55%, sufficientemente stabiliti e di notevole viscosità (5 gradi Engler almeno).

Dopo provveduto all'opportuna ripulitura della massicciata cilindrata, previamente consolidata, si spruzzerà su di essa emulsione bituminosa al 55% in quantità non inferiore a 1,5 kg/m² e si stenderà uno strato di pietrischetto o ghiaietto o pietrisco minuto, della pezzatura da 15 a 30 mm avente un coefficiente di qualità Dèval non inferiore a 12, già impastato con emulsione bituminosa al 55% nella proporzione di 70 kg/m³ di pietrischetto. Tale strato avrà uno spessore medio non inferiore a 3 cm e verrà accuratamente livellato e poi pestonato con mazzeranghe del peso non inferiore a 10 kg ove non si ricorra a cilindratura leggera.

Quando tale strato sarà compiutamente raffermao e livellato, comunque non prima di 15 giorni, si procederà ad una ripulitura a secco della superficie del primo impasto e lo si uemetterà con spruzzatura di emulsione bituminosa al 55%, in ragione di 0,5 kg/m². Dopo di che si provvederà alla distesa di un secondo strato di graniglia e pietrischetto o ghiaietto bituminato, di pezzatura da 5 a 15 mm, derivanti da rocce con resistenza alla compressione di 1500 K/cm² coefficiente di frantumazione non superiore a 125 coefficiente di qualità non inferiore a 14, impastato con emulsione bituminosa al 55 % sempre nella proporzione di 70 kg/m³. Lo spessore medio di tale secondo strato non sarà inferiore a 15 mm: si procederà ad un accurato livellamento e compressione preferibilmente mediante cilindratura leggera.

I manti a tappeto di pietrischetti e graniglia bitumati a caldo sono invece di regola da impiegarsi per pavimentazioni di intere strade nelle quali siano previsti traffici, anche se intensi, non molto pesanti, purchè si abbiano condizioni ambientali favorevoli; così in regioni umide dovranno aversi sottofondi ben drenati e non potrà prescindersi da un trattamento superficiale di finitura che serve a correggere il loro essere conglomerati bituminosi a messe aperte. Detti manti dovranno avere pendenze trasversali piuttosto forti, con monte dell'ordine di 1/60 ed inclinazione di almeno il 2,5%.

I pietrischetti e le graniglie da usare dovranno essere per quanto più possibile omogenei e provenienti da rocce di elevata durezza: qualora ciò non fosse possibile (materiale proveniente dalla frantumazione delle ghiaie) si dovranno adoperare quantità maggiori di legante in modo che frantumandosi alcuni elementi per effetto del traffico si possa così far fronte all'aumento di superficie dei materiali litici. Generalmente, eseguendosi due strati, si adopereranno per lo strato inferiore aggregati della pezzatura da 10 a 20 mm e per quello superiore aggregati della pezzatura da 5 a 10 mm. Le dimensioni massime dell'aggregato non dovranno comunque superare i due terzi dell'altezza

della pavimentazione. Si richiederà sempre per i pietrischetti e le graniglie resistenza alla compressione delle rocce da cui provengono non inferiore a 1250 kg/cm² coefficiente di qualità (Deval) non inferiore a 12 per il pietrischetto bitumato e non inferiore a 14 per la graniglia di copertura.

I bitumi solidi da impiegare per il trattamento degli aggregati avranno penetrazioni minime di 80/100 per i conglomerati di spessore di qualche centimetro: per manti sottili si useranno bitumi di tipi a più elevata viscosità.

I quantitativi di legante per ogni m³ di impasto dovranno essere almeno i seguenti:

- per bitume a caldo minimo 40 kg/m³ per pezzatura da 10 a 15 mm; 45 kg/m³ per pezzatura da 5 a 10 mm; 50 kg/m³ per pezzatura da 3 a 5 mm;
- per emulsioni bituminose rispettivamente 70, 80, 90 kg/m³ per i tre tipi delle suindicate pezzature.

Ciò corrisponderà, per aggregato grosso con pietrischetto pezzatura da 5 a 20 mm, al 3% di bitume e, per conglomerato con sola graniglia passante al setaccio n. 10 al 3,5% di bitume, con aggiunta in entrambi i casi di additivo per lo 0,3% che sale al 2% per i bitumi liquidi.

I pietrischetti e graniglie bitumati saranno preparati a caldo, con mescolatori, previo riscaldamento dei materiali litici a temperatura tra i 120 °C e i 160 °C per garantire un buon essiccamento: la dosatura dei componenti sarà fatta di preferenza a peso per impasti di carattere uniforme: se verrà fatta a volume si terrà conto della variazione di volume del bitume con la temperatura (coefficiente medio di dilatazione cubica 0,00065). Il bitume, in caldaie idonee non a fiamma diretta, sarà scaldato a temperatura tra i 150 °C e i 180 °C.

I bitumi liquidi non dovranno essere scaldati oltre i 90 °C.

Lo strato di pietrischetto o graniglia impastata dovrà essere posto in opera previa accurata ripulitura del piano di posa. I lavori di formazione del manto si succederanno così:

- spalmatura di emulsione bituminosa o bitume a caldo sulla superficie della massicciata ripulita, nella quantità necessaria ad ottenere l'ancoraggio del manto;
- provvista e stesa dell'aggregato bituminato in quantità tale da dare uno spessore finito non inferiore a 2,5 cm;
- cilindratura, iniziando dai bordi con rullo di almeno 5 tonnellate spruzzando le ruote d'acqua perchè non aderiscano al materiale se posto in opera caldo;
- spalmatura di emulsione di bitume a caldo nella quantità necessaria per sigillare il manto e permettere l'incorporazione di parte del materiale di copertura;
- copertura con graniglia e successiva rullatura.

Ove si adoperino particolari macchinari per la posa del conglomerato si potrà rinunciare alle spalmature.

Nell'esecuzione dell'impasto e della sua posa dovrà aversi la massima cura onde evitare la formazione di ondulazioni che sarebbero motivo di richiedere il rifacimento del manto: le ondulazioni od irregolarità non dovranno essere superiori ai 5 mm misurate con asta rettilinea di 3 metri.

L'Appaltatore stabilirà d'intesa con la Direzione dei Lavori la quantità di emulsione per ancoraggio e sigillo. Essa provvederà alla manutenzione gratuita dalla data di ultimazione, assumendo la garanzia, per un triennio, all'infuori del collaudo. Alla fine del triennio la diminuzione di spessore del manto non potrà essere superiore agli 8 mm.

Art. 2.30

MANTI ESEGUITI MEDIANTE CONGLOMERATI BITUMINOSI SEMIAPERTI

Per le strade a traffico non molto intenso nelle quali si vuol mantenere una sufficiente scabrezza si potrà ricorrere a manti formati con pietrischetti o graniglia e sabbia, ed alcuni casi anche con additivo, legati con bitumi solidi o liquidi, secondo le formule di composizione in seguito indicate.

Per ottenere i conglomerati bituminosi in oggetto si dovranno impiegare, come aggregato grosso per manti d'usura, materiali ottenuti da frantumazione di rocce aventi elevata durezza con resistenza minima alla compressione di 1250 kg/cm².

Per strati non d'usura si potranno usare anche materiali meno pregiati. Saranno ammessi aggregati provenienti dalla frantumazione dei ciottoli e delle ghiaie.

Gli aggregati dovranno corrispondere alle granulometrie di cui in appresso.

Per assicurare la regolarità della granulometria la Direzione dei Lavori potrà richiedere che l'aggregato rosso venga fornito in due distinti assortimenti atti a dare, per miscela, granulometrie comprese nei limiti stabiliti.

Gli aggregati da impiegarsi per manti di usura non dovranno essere idrofili.

Come aggregato fine si dovranno impiegare sabbie aventi i requisiti previsti all'art. "Qualità e Provenienza dei Materiali", alla lettera e), del presente capitolato.

Si potranno usare tanto sabbie naturali che sabbie provenienti dalla frantumazione delle rocce. In quest'ultimo caso si potranno ammettere anche materiali aventi più del 5% di passante al setaccio 200.

L'additivo dovrà corrispondere ai requisiti di cui alla Norme del CNR per l'accettazione dei pietrischi, pietrischetti, sabbie, additivi per le costruzioni stradali.

I bitumi solidi e liquidi dovranno corrispondere ai requisiti di cui all'art. "Qualità e Provenienza dei Materiali" del presente capitolato. In seguito sono indicate le penetrazioni e le viscosità dei bitumi che dovranno essere adottate nei diversi casi.

I conglomerati dovranno risultare, a seconda dello spessore finale del manto (a costipamento ultimato), costituiti come indicato nelle tabelle che seguono.

Conglomerati del tipo I

(per risagomature, strati di fondazione, collegamento per manti di usura in strade a traffico limitato)

	A	B
	per spessori inferiori a 35 mm % in peso	per spessori superiori a 35 mm % in peso
Aggregato grosso: Passante al crivello 25 e trattenuto al setaccio 10 Passante al 20 e trattenuto al setaccio 10	- 66-81	66-81 -
Aggregato fino: Passante al setaccio 10	15-25	15-25
Bitume: Quando si impieghino bitumi liquidi e consigliabile aggiungere anche additivo, in percentuali comprese tra il 2 ed il 3% del peso totale per tutti i predetti conglomerati le pezzature effettive dell'aggregato grosso entro i limiti sopra indicati saranno stabilite di volta in volta dalla Direzione dei lavori in relazione alla necessita.	4,2-5,5	4,2-5,5

Conglomerato del tipo II

(per manti di usura su strade comuni)

	A	B
	per spessori inferiori a 35 mm % in peso	per spessori superiori a 35 mm % in peso
Aggregato grosso: Passante al crivello 15 e trattenuto dal setaccio 10 Passante al crivello 20 e trattenuto dal setaccio 10	- 60-80	59-80 -
Aggregato fino: Passante al setaccio 10 e trattenuto dal 200	15-30	15-30
Additivo:		

Passante al setaccio 200 Bitume	3-5 4,5-6,0	3-5 4,5-6,0
------------------------------------	----------------	----------------

Si useranno bitumi di penetrazione compresa tra 80 e 200, a seconda dello spessore del manto, ricorrendo alle maggiori penetrazioni per gli spessori minori e alle penetrazioni minori per gli strati di fondazione di maggior spessore destinati a sopportare calcestruzzi o malte bituminose, tenendo anche conto delle escursioni locali delle temperature ambiente.

Impiegando i bitumi liquidi si dovranno usare i tipi di più alta viscosità; il tipo BL 150-200 si impiegherà tuttavia solo nelle applicazioni fatte nelle stagioni fredde.

Nella preparazione dei conglomerati, la formula effettiva di composizione degli impasti dovrà corrispondere, a seconda dei tipi di conglomerati richiesti di volta in volta, alle prescrizioni di cui sopra e dovrà essere preventivamente comunicata alla Direzione dei Lavori.

Per la esecuzione di conglomerati con bitumi solidi si dovrà provvedere al preventivo essiccamento e riscaldamento degli aggregati con un essiccatore a tamburo, provvisto di ventilatore per l'aspirazione della polvere. Gli aggregati dovranno essere riscaldati a temperature comprese tra i 120 °C e i 160 °C.

Il bitume dovrà essere riscaldato a temperatura compresa tra i 150°C e i 180°C. Il riscaldamento deve essere eseguito in caldaie idonee, atte a scaldare uniformemente tutto il materiale evitando il surriscaldamento locale, utilizzando possibilmente, per lo scambio di calore, liquidi caldi o vapori circolanti in serpentine immerse o a contatto col materiale.

Si dovrà evitare di prolungare il riscaldamento per un tempo maggiore di quello strettamente necessario. Il riscaldamento e tutte le operazioni eseguite con materiale riscaldato debbono essere condotte in modo da alterare il meno possibile le caratteristiche del legante, la cui penetrazione all'atto della posa in opera non deve risultare comunque diminuita di oltre il 30% rispetto a quella originaria.

Allo scopo di consentire il sicuro controllo delle temperature suindicate, le caldaie di riscaldamento del bitume e i silos degli aggregati caldi dovranno essere muniti di termometri fissi.

Per agevolare l'uniformità della miscela e del regime termico dell'essiccatore, il carico degli aggregati freddi nell'essiccatore dovrà avvenire mediante un idoneo alimentatore meccanico, che dovrà avere almeno tre distinti scomparti, riducibili a due per conglomerati del 1° tipo.

Dopo il riscaldamento l'aggregato dovrà essere riclassificato in almeno due diversi assortimenti, selezionati mediante opportuni vagli.

La dosatura di tutti i componenti dovrà essere eseguita a peso, preferibilmente con bilance di tipo automatico, con quadranti di agevole lettura. Si useranno in ogni caso almeno due distinte bilance: una per gli aggregati e l'altra per il bitume; quest'ultima dovrà eventualmente utilizzarsi anche per gli altri additivi.

Si potranno usare anche impianti a dosatura automatica volumetrica purchè la dosatura degli aggregati sia eseguita dopo il loro essiccamento, purchè i dispositivi per la dosatura degli aggregati, dell'additivo e del bitume siano meccanicamente e solidamente collegati da un unico sistema di comando atto ad evitare ogni possibile variazione parziale nelle dosature, e purchè le miscele rimangano in ogni caso comprese nei limiti di composizione suindicati.

Gli impianti dovranno essere muniti di mescolatori efficienti capaci di assicurare la regolarità e l'uniformità delle miscele.

La capacità dei mescolatori, quando non siano di tipo continuo, dovrà essere tale da consentire impasti singoli del peso complessivo di almeno 200 kg.

Nella composizione delle miscele per ciascun lavoro dovranno essere ammesse variazioni massime dell'1% per quanto riguarda la percentuale di bitume, del 2% per la percentuale di additivo, e del 10% per ciascun assortimento granulometrico stabilito, purchè sempre si rimanga nei limiti estremi di composizione e di granulometria fissati per i vari conglomerati.

Per l'esecuzione di conglomerati con bitumi liquidi, valgono le norme sopra stabilite, ma gli impianti dovranno essere muniti di raffreddatori capaci di abbassare la temperatura dell'aggregato, prima essiccato ad almeno 110 °C, riducendola all'atto dell'impasto a non oltre i 70 °C.

Potrà evitarsi l'uso del raffreddatore rinunciando all'essiccazione dell'aggregato mediante l'impiego di bitume attivati con sostanze atte a migliorare l'adesione tra gli aggregati ed il bitume in presenza d'acqua. L'uso di questi materiali dovrà essere tuttavia autorizzato dalla Direzione dei Lavori e avverrà a cura e spese dell'Appaltatore.

I bitumi liquidi non dovranno essere riscaldati, in ogni caso, a più di 90 °C, la loro viscosità non dovrà aumentare per effetto del riscaldamento di oltre il 40% rispetto a quella originale.

Qualora si voglia ricorrere all'impiego di bitumi attivati per scopi diversi da quelli sopraindicati, ad esempio per estendere la stagione utile di lavoro o per impiegare aggregati idrofili, si dovrà ottenere la preventiva autorizzazione della Direzione dei Lavori.

La posa in opera ed il trasporto allo scarico del materiale dovranno essere eseguiti in modo da evitare di modificare o sporcare la miscela e ogni separazione dei vari componenti.

I conglomerati dovranno essere portati sul cantiere di stesa a temperature non inferiori ai 110 °C, se eseguiti con bitumi solidi.

I conglomerati formati con bitumi liquidi potranno essere posti in opera anche a temperatura ambiente.

La stesa in opera del conglomerato sarà condotta, se eseguita a mano, secondo i metodi normali con appositi rastrelli metallici.

I rastrelli dovranno avere denti distanziati l'uno dall'altro di un intervallo pari ad almeno 2 volte la dimensione massima dell'aggregato impiegato e di lunghezza pari almeno 1,5 volte lo spessore dello strato del conglomerato.

Potranno usarsi spatole piane in luogo dei rastrelli solo per manti soffici di spessore inferiore ai 20 mm.

Per lavori di notevole estensione la posa in opera del conglomerato dovrà essere invece eseguita mediante finitrici meccaniche di tipo idoneo.

Le finitrici dovranno essere semoventi; munite di sistema di distribuzione in senso longitudinale e trasversale capace di assicurare il mantenimento dell'uniformità degli impasti ed un grado uniforme di assestamento in ogni punto dello strato deposto.

Dovranno consentire la stesa di strati dello spessore di volta in volta stabilito, di livellette e profili perfettamente regolari, compensando eventualmente le irregolarità della fondazione. A tale scopo i punti estremi di appoggio al terreno della finitrice dovranno distare l'uno dall'altro, nel senso longitudinale della strada, di almeno tre metri; e dovrà approfittarsi di questa distanza per assicurare la compensazione delle ricordate eventuali irregolarità della fondazione.

Per la cilindratura del conglomerato si dovranno usare compressori a rapida inversione di marcia, del peso di almeno 5 tonnellate.

Per evitare l'adesione del materiale caldo alle ruote del rullo si provvederà a spruzzare queste ultime con acqua.

La cilindratura dovrà essere iniziata dai bordi della strada e si procederà poi di mano in mano verso la mezzzeria.

I primi passaggi saranno particolarmente cauti per evitare il pericolo di ondulazioni e fessurazione del manto.

La cilindratura dopo il primo consolidamento del manto dovrà essere condotta anche in senso obliquo all'asse della strada, e, se possibile, anche in senso trasversale.

La cilindratura dovrà essere continuata sino ad ottenere un sicuro costipamento.

Tutti gli orli e i margini comunque limitanti la pavimentazione ed i suoi singoli tratti (come i giunti in corrispondenza alle riprese di lavoro, ai cordoni laterali, alle bocchette dei servizi sotterranei, ecc.) dovranno essere spalmati con uno strato di bitume, prima di addossarvi il manto, allo scopo di assicurare la perfetta impermeabilità ed adesione delle parti.

Inoltre tutte le giunzioni e i margini dovranno essere battuti e finiti a mano con gli appositi pestelli da giunta a base rettangolare opportunamente scaldati o freddi nel caso di conglomerati preparati con bitumi liquidi.

A lavoro finito i manti dovranno presentare superficie in ogni punto regolarissima e perfettamente corrispondente alle sagome ed alle livellette di progetto o prescritte dalla Direzione dei Lavori.

A lavoro finito non vi dovranno essere in alcun punto ondulazioni od irregolarità superiori ai 5 mm misurati utilizzando un'asta rettilinea della lunghezza di tre metri appoggiata longitudinalmente sulla pavimentazione.

Art. 2.31

MANTI SOTTILI ESEGUITI MEDIANTE CONGLOMERATI BITUMINOSI CHIUSI

Per strade a traffico molto intenso, nelle quali si vuole costituire un manto resistente e di scarsa usura e ove si disponga di aggregati di particolare qualità potrà ricorrersi a calcestruzzi bituminosi formati con elevate percentuali di aggregato grosso, sabbia, additivo, bitume.

Gli aggregati grossi dovranno essere duri, tenaci, non fragili, provenienti da rocce preferibilmente endogene, ed a fine tessitura: debbono essere non gelivi o facilmente alterabili, nè frantumabili facilmente sotto il rullo o per effetto del traffico: debbono sopportare bene il riscaldamento occorrente per l'impasto: la loro dimensione massima non deve superare i 2/3 dello spessore del manto finito.

Di norma l'aggregato grosso sarà costituito da pietrischetto o graniglia ottenuti per frantumazione da rocce aventi resistenza minima alla compressione di 1250 kg/cm² nella direzione del piano di cava ed in quella normale, coefficiente di Dèval non inferiore a 12, assai puliti e tali da non perdere per

decantazione in acqua più dell'uno per cento in peso. I singoli pezzi saranno per quanto possibile poliedrici.

La pezzatura dell'aggregato grosso sarà da 3 a 15 mm, con granulometria da 10 a 15 mm dal 15 al 20% - da 5 a 10 mm dal 20 al 35% - da 3 a 5 mm dal 10 al 25%.

L'aggregato fino sarà costituito da sabbia granulare preferibilmente proveniente dalla frantumazione del materiale precedente, sarà esente da polvere di argilla e da qualsiasi sostanza estranea e sarà interamente passante per lo staccio di 2 mm (n. 10 della serie A.S.T.M.): la sua perdita di peso per decantazione non dovrà superare il 2%.

La granulometria dell'aggregato fine sarà in peso:

dal 10 al 40% fra 2 mm e 0,42 mm (setacci n. 10 e n. 40 sabbia grossa)

dal 30 al 55% fra 0,42 mm e 0,297 mm (setacci n. 40 e n. 80 sabbia media)

dal 16 al 45% fra 0,297 mm e 0,074 mm (setacci n. 80 e n. 200 sabbia fine).

L'additivo minerale (filler) da usare potrà essere costituito da polvere di asfalto passante per intero al setaccio n. 80 (0,297 mm) e per il 90% dal setaccio n. 200 (0,074 mm) ed in ogni caso da polveri di materiali non idrofili.

I vuoti risultanti nell'aggregato totale adottato per l'impasto dopo l'aggiunta dell'additivo non dovranno eccedere il 20-22% del volume totale.

Il bitume da usarsi dovrà presentare, all'atto dell'impasto (prelevato cioè dall'immissione nel mescolatore), penetrazione da 80 a 100 ed anche fino a 120, onde evitare una eccessiva rigidità non compatibile con lo scarso spessore del manto.

L'impasto dovrà corrispondere ad una composizione ottenuta entro i seguenti limiti:

a) aggregato grosso delle granulometrie assortite indicate, dal 40 al 60%;

b) aggregato fino delle granulometrie assortite indicate, dal 25 al 40%;

c) additivo, dal 4 al 10%;

d) bitume, dal 5 all'8%.

Nei limiti sopraindicati la formula della composizione degli impasti da adottare sarà proposta dall'Impresa e dovrà essere preventivamente approvata dalla Direzione dei Lavori.

Su essa saranno consentite variazioni non superiori allo 0,5% in più o in meno per il bitume - all'1,5% in più o in meno per gli additivi - al 5% delle singole frazioni degli aggregati in più o in meno, purchè si rimanga nei limiti della formula dell'impasto sopra indicato.

Particolari calcestruzzi bituminosi a masse chiuse e a granulometria continua potranno eseguirsi con sabbie e polveri di frantumazione per rivestimenti di massicciate di nuova costruzione o riprofilatura di vecchie massicciate per ottenere manti sottili di usura d'impermeabilizzazioni antiscivolosi.

Le sabbie da usarsi potranno essere sabbie naturali di mare o di fiume o di cava o provenienti da frantumazione purchè assolutamente scevre di argilla e di materie organiche ed essere talmente resistenti da non frantumarsi durante la cilindratura: dette sabbie includeranno una parte di aggregato grosso, ed avranno dimensioni massime da 9,52 mm a 0,074 mm con una percentuale di aggregati del 100% di passante al vaglio di 9,52 mm; del 1'84% di passante al vaglio di 4,76 mm; dal 50 al 100% di passante dal setaccio da 2 mm; dal 36% all'82% di passante dal setaccio di 1,19 mm; dal 16 al 58% di passante dal setaccio di 0,42 mm; dal 6 al 32% di passante dal setaccio 0,177 mm; dal 4 al 14% di passante dal setaccio da 0,074 mm.

Come legante potrà usarsi o un bitume puro con penetrazione da 40 a 200 od un cut-back medium curring di viscosità 400/500 l'uno o l'altro sempre attirato in ragione del 6 o 7,5%, del peso degli aggregati secchi: dovrà aversi una compattezza del miscuglio di almeno l'85%.

Gli aggregati dovranno essere scaldati ad una temperatura non superiore a 120 °C ed il legante del secondo tipo da 130 °C a 110 °C.

Dovrà essere possibile realizzare manti sottili che, nel caso di rivestimenti, aderiscano fortemente a preesistenti trattamenti senza necessità di strati interposti: e alla prova Hubbard Field si dovrà avere una resistenza dopo 24 ore di 45 kg/cm².

Per l'esecuzione di comuni calcestruzzi bituminosi a massa chiusa da impiegare a caldo, gli aggregati minerali saranno essiccati e riscaldati in adatto essiccatore a tamburo provvisto di ventilatore e collegato ad alimentatore meccanico.

Mentre l'aggregato caldo dovrà essere riscaldato a temperatura fra i 130 °C ed i 170 °C, il bitume sarà riscaldato tra 160 °C e 180 °C in adatte caldaie suscettibili di controllo mediante idonei termometri registratori.

L'aggregato caldo dovrà essere riclassificato in almeno tre assortimenti e raccolto, prima di essere immesso nella tramoggia di pesatura, in tre sili separati, uno per l'aggregato fine e due per quello grosso.

Per la formazione delle miscele dovrà usarsi una impastatrice meccanica di tipo adatto, tale da formare impasti del peso singolo non inferiore a 200 kg ed idonea a consentire la dosatura a peso di tutti i componenti ed assicurare la perfetta regolarità ed uniformità degli impasti.

Per i conglomerati da stendere a freddo saranno adottati gli stessi apparecchi avvertendo che il legante sarà riscaldato ad una temperatura compresa fra i 90 °C ed i 110 °C e l'aggregato sarà riscaldato in modo che all'atto della immissione nella mescolatrice abbia una temperatura compresa tra i 50° C e 80°C.

Per tali conglomerati è inoltre consentito all'Impresa di proporre apposita formula nella quale l'aggregato fino venga sostituito in tutto od in parte da polvere di asfalto da aggiungersi fredda; in tal caso la percentuale di bitume da miscelare nell'impasto dovrà essere di conseguenza ridotta.

Pur rimanendo la responsabilità della riuscita a totale carico dell'Appaltatore, la composizione varcata dovrà sempre essere approvata dalla Direzione dei Lavori.

Per la posa in opera, previa energica spazzatura e pulitura della superficie stradale, e dopo avere eventualmente conguagliato la massicciata con pietrischetto bitumato, se trattasi di massicciata nuda, e quando non si debba ricorrere a particolare strato di collegamento (binder), si procederà alla spalmatura della superficie stradale con un kg di emulsione bituminosa per m² ed al successivo stendimento dell'impasto in quantità idonea a determinare lo spessore prescritto: comunque mai inferiore a 66 kg/m² per manti di tre centimetri ed a 44 kg/m² per manti di due centimetri.

Per lo stendimento si adopereranno rastrelli metallici e si useranno guide di legno e sagome per l'esatta configurazione e rettifica del piano viabile e si procederà poi alla cilindatura, iniziandola dai bordi della strada e procedendo verso la mezzzeria, usando rullo a rapida inversione di marcia, del peso da 4 a 6 tonnellate, con ruote tenute umide con spruzzi di acqua, qualora il materiale aderisca ad esse.

La cilindatura, dopo il primo assestamento, onde assicurare la regolarità, sarà condotta anche in senso obliquo alla strada (e, quando si possa, altresì trasversalmente): essa sarà continuata sino ad ottenere il massimo costipamento.

Al termine delle opere di cilindatura, per assicurare la chiusura del manto bituminoso, in attesa del costipamento definitivo prodotto dal traffico, potrà prescriversi una spalmatura di 0,7 kg/m² di bitume a caldo eseguita a spruzzo, ricoprendola poi di graniglia analoga a quella usata per il calcestruzzo ed effettuando una ultima passata di compressore.

E' tassativamente prescritto che non dovranno aversi ondulazioni del manto; questo sarà rifiutato se, a cilindatura ultimata, la strada presenterà depressioni maggiori di tre mm al controllo effettuato con aste lunghe tre metri nel senso parallelo all'asse stradale e con la sagoma nel senso normale.

Lo spessore del manto sarà fissato nell'elenco prezzi: comunque esso non sarà mai inferiore, per il solo calcestruzzo bituminoso compresso, a 20 mm ad opera finita. Il suo spessore sarà relativo allo stato della massicciata ed al preesistente trattamento protetto da essa.

La percentuale dei vuoti del manto non dovrà risultare superiore al 15%; dopo sei mesi dall'apertura al traffico tale percentuale dovrà ridursi ad essere non superiore al 5%. Inoltre il tenore di bitume non dovrà differire, in ogni tassello che possa prelevarsi, da quello prescritto di più dell'1% e la granulometria dovrà risultare corrispondente a quella indicata con le opportune tolleranze.

A garanzia dell'esecuzione l'Appaltatore assumerà la gratuita manutenzione dell'opera per un triennio. Al termine del primo anno lo spessore del manto non dovrà essere diminuito di oltre 1 mm, al termine del triennio di oltre 4 mm.

Art. 2.32

CONGLOMERATO IN POLVERE DI ROCCIA ASFALTICA E BITUME LIQUIDO

Nei suoi spessori di applicazione, variabili da 20 a 30 mm e determinati a lavoro finito, la composizione risulterà dalla seguente tabella:

COMPONENTI N.B. - I numeri dei crivelli sono quelli della serie UNI	I	II
	per spessori inferiori a 20 mm % in peso	per spessori inferiori a 20 mm % in peso
a) aggregato lapideo grosso e fino: - passante al crivello 20 e trattenuto al 10 - passante al crivello 10 e trattenuto al 5 - passante al crivello 5 e trattenuto al 2 - passante al crivello 2 e trattenuto al 0,425	- 13-15 15-30 15-28	15-25 30-30 15-25 15-26
b) polvere di roccia asphaltica ed additivo della stessa natura; rispondenti alla granulometria suindicata ed anche alle Norme di accettazione del C.N.R. (cat.II per la polvere di asfalto)	20	20

c) bitume liquido di impasto: Viscosità 25/75 (C.N.R.) minima	3,50-4	3,50-4
Bitume totale minimo a) bitume liquido di impasto: $0,85 \times 3,50 =$ b) bitume naturale contenuto nella polvere di asfalto	$\div 3,00$ $\div 1,50$	3,00 1,50
TOTALI	4,50	4,50

Il rapporto volumetrico tra i diversi aggregati nella confezione del conglomerato di cui trattasi sarà quindi circa:

- a) aggregato lapideo grosso e fino 70% in volume;
- b) polvere roccia asfaltica 30% in volume.

Nella confezione del conglomerato in particolari casi, onde migliorare l'adesione fra aggregato lapideo, polvere di asfalto e bitume liquido, potranno essere usate particolari sostanze, ad esempio calce idrata, le quali non modificheranno sostanzialmente le predette percentuali sia in volume che in peso.

Nei limiti sopraindicati, la formula di composizione degli impasti da adottare per ogni tipo di lavoro dovrà essere preventivamente comunicata ed approvata dalla Direzione dei Lavori.

Per la confezione degli impasti si dovrà usare una impastatrice meccanica di tipo adatto, che consenta la dosatura in volume od in peso dei componenti ed assicuri la perfetta regolarità e uniformità degli impasti.

Per regola generale nell'esecuzione dei lavori l'Appaltatore dovrà attenersi alle migliori regole d'arte, nonchè alle prescrizioni che qui di seguito vengono date.

Le operazioni da effettuare per l'esecuzione del tappeto saranno le seguenti:

- 1) pulizia del piano viabile;
- 2) spandimento sul piano viabile di emulsione bituminosa;
- 3) trasporto e distesa della miscela;
- 4) rullatura;
- 5) distesa del materiale di sigillo nelle zone troppo scabre.

Prima di applicare la miscela dovrà procedersi, ove occorra, ad un adeguato lavaggio del piano viabile, per liberarlo dalle eventuali incrostazioni di fango e dai residui animali.

Ove tale operazione di lavaggio si ritenesse superflua in relazione allo stato di nettezza della superficie stradale, non dovrà però mai mancare un'accurata depolverizzazione della superficie da eseguire mediante adatte scope, spazzoloni di piassava o soffiatrici.

Eseguita la pulizia della superficie sulla quale il tappeto dovrà essere disteso e sempre che questa sia completamente asciutta, si spanderà uniformemente con macchina spruzzatrice a pressione, sul piano viabile, dell'emulsione bituminosa al 50% in ragione di $0,8 \div 1 \text{ kg/m}^2$. Indi si procederà alla stesa in opera della miscela, che verrà trasportata dai luoghi di confezione e scaricata con tutte le cure ed i provvedimenti necessari ad impedire di modificarla o sporcarla con terra od elementi estranei.

La distesa e la distribuzione della miscela asfaltica dovranno essere eseguite mediante l'impiego di macchine finitrici semoventi, del tipo Adnun, Barber-Greene, etc.

Il quantitativo di miscela sciolta da stendere per unità di superficie dovrà essere tale da ottenere, a costipamento avvenuto od a lavoro ultimato, lo spessore prescritto. L'esecuzione del tappeto verrà pagata all'Impresa in base a quanto previsto nella corrispondente voce di elenco dei prezzi.

Qualora il piano viabile presentasse deformazioni di sagoma ed ondulazioni, si dovrà procedere ad un conguaglio della superficie e sagomandola preventivamente con stesura di materiale di binder.

Il lavoro di pavimentazione dovrà essere eseguito su metà strada per volta, onde non interrompere la continuità del transito.

Alla distesa della miscela dovrà seguire immediatamente la rullatura che dovrà praticarsi fino ad ottenere una perfetta chiusura e compattazione della parte superiore del tappeto.

Per la cilindratura si dovrà impiegare un rullo a rapida inversione di marcia, del peso non inferiore a 8 tonnellate.

Per evitare l'adesione del materiale alle ruote del rullo, si provvederà a spruzzare queste ultime con acqua.

Tutti i giunti in corrispondenza delle riprese di lavoro, prima di addossarvi un nuovo strato, dovranno essere spalmati con un velo di emulsione bituminosa, allo scopo di assicurare la perfetta adesione alle parti; inoltre tutte le giunzioni dovranno essere costipate con pestelli a base rettangolare.

A composizione eseguita, nelle zone troppo scabre, sarà sparsa sul tappeto della polvere di asfalto finemente macinata, in ragione di 1 kg/m².

Ad opera finita, la pavimentazione dovrà presentarsi con una superficie perfettamente regolare ed uniforme e con bordi perfettamente profilati.

Prima dell'apertura al traffico di ogni tratta di carreggiata, la Direzione dei Lavori verificherà che il lavoro stesso sia stato regolarmente eseguito e che la superficie stradale si presenti regolarmente sagomata, unita e compatta; solo allora darà il nulla osta all'Impresa per autorizzare l'apertura al traffico e questa procederà alla pavimentazione della restante metà di carreggiata, che dovrà essere eseguita con le stesse prescrizioni e modalità.

Ogni imperfezione o difetto che dovesse eventualmente manifestarsi prima del collaudo, dovrà essere immediatamente ripreso a cura e spese dell'Impresa, con scrupolosa manutenzione e tempestivi interventi.

La superficie sarà priva di ondulazioni, e pertanto un'asta rettilinea lunga 4 metri posta su di essa avrà la faccia di contatto distante al massimo 5 mm e solo in qualche punto singolare dello strato.

La cilindratura sarà proseguita sino ad ottenere un sicuro costipamento.

Art. 2.33 SEGNALETICA

Per quanto riguarda la segnaletica, l'Appaltatore dovrà attenersi alle disposizioni che verranno impartite di volta in volta dalla Direzione dei Lavori.

Deve essere garantito il rispetto delle norme tecniche vigenti in materia nonché del vigente Codice della Strada.

Tutti i prodotti e/o materiali impiegati, qualora possano essere dotati di marcatura CE secondo la normativa tecnica vigente, dovranno essere muniti di tale marchio.

Art. 2.34 PREPARAZIONE DEL SOTTOFONDO

Il terreno interessato dalla costruzione del corpo stradale che dovrà sopportare direttamente o la sovrastruttura o rilevati, verrà preparato asportando il terreno vegetale per tutta la superficie e per la profondità fissata dal progetto o stabilita dalla Direzione dei Lavori.

I piani di posa dovranno anche essere liberati da qualsiasi materiale di altra natura vegetale, quali radici, cespugli, alberi.

Per l'accertamento del raggiungimento delle caratteristiche particolari dei sottofondi qui appresso stabilite, agli effetti soprattutto del grado di costipamento e dell'umidità in posto, l'Appaltatore indipendentemente ai controlli che verranno eseguiti dalla Direzione dei Lavori, dovrà provvedere a tutte le prove e determinazioni necessarie.

A tal uopo dovrà quindi, a sue cure e spese, installare in cantiere un laboratorio con le occorrenti attrezzature.

Le determinazioni necessarie per la caratterizzazione dei terreni ai fini della loro possibilità e modalità d'impiego, verranno preventivamente fatte eseguire dalla Direzione dei Lavori presso un laboratorio pubblico, cioè uno dei seguenti laboratori; quelli delle Università, delle Ferrovie dello Stato o presso il laboratorio dell'A.N.A.S.

Rimosso il terreno costituente lo strato vegetale, estirpate le radici fino ad un metro di profondità sotto il piano di posa e riempite le buche così costituite si procederà, in ogni caso, ai seguenti controlli:

- a) determinazione del peso specifico apparente del secco del terreno in sito e di quello massimo determinato in laboratorio;
- b) determinazione dell'umidità in sito in caso di presenza di terre sabbiose, ghiaiose o limose;
- c) determinazione dell'altezza massima delle acque sotterranee nel caso di terre limose.

CAPITOLO 3

NORME PER LA MISURAZIONE E VALUTAZIONE DELLE OPERE

Art. 3.1 NORME GENERALI

Nel caso di gara esperita con offerta con unico ribasso e appalto di lavori esclusivamente a misura o esclusivamente a corpo, l'importo di ciascuno Stato di Avanzamento dei Lavori deve essere calcolato come descritto di seguito:

- a) **Per i lavori esclusivamente a misura**, moltiplicando i prezzi di progetto di ciascuna lavorazione per le quantità di lavorazioni realizzate; all'importo così calcolato viene detratto il ribasso d'asta.
- b) **Per i lavori esclusivamente a corpo**, moltiplicando le aliquote d'incidenza di ciascun Corpo d'Opera riportate nel Capitolato Speciale d'Appalto, per le percentuali di avanzamento dei Corpi d'Opera realizzati e per il prezzo globale offerto dall'appaltatore.

All'importo così calcolato viene aggiunta (sia nel caso a che nel caso b) la percentuale dell'importo degli oneri della sicurezza corrispondente all'avanzamento dei lavori.

Nel caso di gara esperita con offerta a prezzi unitari e appalto di lavori a corpo e a misura, l'importo di ciascuno Stato di Avanzamento dei Lavori deve essere calcolato come descritto di seguito:

- a) Per la parte dei lavori a misura, moltiplicando i prezzi offerti per ciascuna lavorazione nella lista per le quantità di lavorazioni realizzate;
- b) Per la parte dei lavori a corpo, moltiplicando le aliquote d'incidenza di ciascun Corpo d'Opera rilevate dal Capitolato Speciale d'Appalto per l'importo dei lavori a corpo offerto dall'appaltatore nella lista e per le percentuali di Corpo d'Opera realizzate.

All'importo così calcolato viene aggiunta (sia nel caso a) che nel caso b)) la percentuale dell'importo degli oneri della sicurezza corrispondente all'avanzamento dei lavori.

Nel caso di gara esperita con offerta a prezzi unitari e appalto di lavori esclusivamente a misura lo Stato di Avanzamento Lavori va calcolato come descritto nel caso a) dell'appalto misto e **nel caso di appalto di lavori esclusivamente a corpo** con la metodologia descritta nel caso b).

Contabilizzazione delle varianti

Nel caso di variante in corso d'opera gli importi in più ed in meno sono valutati con i prezzi di progetto e soggetti al ribasso d'asta che ha determinato l'aggiudicazione della gara ovvero con i prezzi offerti dall'appaltatore nella lista in sede di gara.

La quantità dei lavori e delle provviste sarà determinata a misura, a peso, a corpo, in relazione a quanto previsto nell'elenco dei prezzi allegato.

Le misure verranno rilevate in contraddittorio in base all'effettiva esecuzione. Qualora esse risultino maggiori di quelle indicate nei grafici di progetto o di quelle ordinate dalla Direzione, le eccedenze non verranno contabilizzate.

Soltanto nel caso che la Direzione dei Lavori abbia ordinato per iscritto maggiori dimensioni se ne terrà conto nella contabilizzazione.

In nessun caso saranno tollerate dimensioni minori di quelle ordinate, le quali potranno essere motivo di rifacimento a carico dell'Appaltatore. Resta sempre salva in ogni caso la possibilità di verifica e rettifica in occasione delle operazioni di collaudo.

Le norme di misurazione per la contabilizzazione saranno le seguenti:

Art. 3.2 MOVIMENTO DI MATERIE

a) Scavi e rilevati per la formazione del corpo stradale.

Il volume degli scavi e dei rilevati occorrenti per la formazione del corpo stradale e relative scarpate e cunette secondo l'andamento di progetto o di spostamenti eventuali, per la costruzione di rampe di accesso alla strada, verrà determinato col metodo delle sezioni ragguagliate, sulla base di quelle

indicate nella planimetria e nel profilo longitudinale, che saranno rilevate in contraddittorio dell'Appaltatore all'atto della consegna, salvo la facoltà all'Appaltatore ed alla Direzione dei Lavori di intercalarne altre o di spostarle a monte o a valle per meglio adattarle alla configurazione dei terreni. In base alle sezioni ed al profilo longitudinale contrattuale verranno determinati dei punti di passaggio fra scavo e rilevato per tenerne il debito conto nella valutazione dei relativi volumi.

Lo scavo del cassonetto nei tratti in trincea, delle cunette e dei fossi di guardia sarà pagato col prezzo dello scavo di sbancamento.

L'eventuale scavo del cassonetto nei tratti in rilevato si intende compensato col prezzo relativo alla formazione del rilevato stesso.

Si precisa che il prezzo relativo agli scavi di sbancamento in genere comprende il taglio delle piante, l'estirpazione delle ceppaie, radici, arbusti, ecc., lo scavo, il trasporto dei materiali a rifiuto, a reimpiego od a deposito a qualsiasi distanza, la perfetta profilatura delle scarpate, nonché tutti gli oneri derivanti dagli eventuali puntellamenti ed armature nei limiti previsti nel precedente art. *"Armature e Sbadacchiature Speciali per gli Scavi di Fondazione"*, quelli già ricordati per l'apertura e la manutenzione di strade private, diritti di passo, occupazione di terreni per depositi temporanei e definitivi, per esaurimenti d'acqua di qualsiasi importanza, ecc.

Nel caso di scavi di sbancamento di materie di qualsiasi natura e consistenza (con l'esclusione della sola roccia da mina) si intendono compensati nel prezzo relativo i trovanti rocciosi ed i relitti di murature di volume non superiore a 0,50 m³; quelli, invece, di cubatura superiore a 0,50 m³ verranno compensati con i relativi prezzi di elenco ed il loro volume verrà detratto da quello degli scavi di materie.

Gli scavi per la formazione di cunette, fossi, canali, l'approfondimento di fossi esistenti verranno valutati e compensati col prezzo degli scavi di sbancamento.

I materiali provenienti dagli scavi in genere, in quanto idonei, restano di proprietà della Stazione Appaltante appaltante che ne disporrà come riterrà opportuno. Il loro trasporto nei luoghi di accatastamento od immagazzinamento saranno a carico dell'Appaltatore, intendendosi l'onere compreso e compensato coi relativi prezzi di elenco riguardanti gli scavi.

Il volume dei rilevati costruiti con materiali provenienti da cave di prestito, verrà ricavato in base alla differenza tra il volume totale del rilevato ed il volume degli scavi contabilizzati e ritenuti idonei per il reimpiego dalla Direzione dei Lavori.

Nel prezzo dei rilevati eseguiti con materiali provenienti da cave di prestito private si intendono compresi gli oneri relativi all'acquisto dei materiali idonei in cave di prestito private, alla sistemazione delle cave a lavoro ultimato, al pagamento di tutte le indennità di occupazione di terreni, le spese per permessi, oneri e diritti per estrazione dai fiumi e simili e da aree demaniali, e, per quanto applicabili, gli oneri tutti citati per scavi di sbancamento.

Il prezzo relativo alla sistemazione dei rilevati verrà applicato al volume totale dei rilevati costruiti per la formazione della sede stradale e relative pertinenze.

Esso comprende anche l'onere della preparazione del piano di posa del rilevato quali: l'eliminazione di radici, erbe, limi e le argille contenenti materie organiche e microrganismi che sussistano sul piano di posa del rilevato stradale.

Ove sia necessario, a richiesta della Direzione dei Lavori, l'Appaltatore dovrà provvedere alla stabilizzazione del terreno in quanto appartenente alle categorie A/6-A/7 o quando l'indice di gruppo del terreno non superi 10, mescolando allo strato superficiale del terreno correttivo in rapporto occorrente a realizzare per lo spessore prescritto uno strato sufficientemente compatto ed impermeabile capace di evitare rifluimenti di argilla negli strati superiori o affondamenti di questi.

Tale strato comunque dovrà essere compattato fino ad ottenere una densità del 95% della massima.

Inoltre è compreso l'onere del rivestimento delle scarpate con terra vegetale per uno spessore di almeno 20 cm e la perfetta profilatura delle scarpate.

Il prezzo per lo scavo di sbancamento di bonifica verrà corrisposto solo nel caso che a richiesta della Direzione dei Lavori venga spinto a profondità superiore a 20 cm sotto il piano di campagna e solo per i volumi eccedenti tale profondità; e a detto maggiore volume eccedente verrà estesa la contabilizzazione del rilevato.

La compattazione meccanica del rilevato sarà valutata a metro cubo quale compenso in aggiunta a quello della formazione dei rilevati, quando detta compattazione venga esplicitamente ordinata dalla Direzione dei Lavori con apposito ordine di servizio.

b) Scavi di sbancamento e scavi di fondazione all'asciutto od in presenza di acqua per l'impianto di opere d'arte, ecc.

Ai sensi degli artt. *"Scavi di Sbancamento"* e *"Scavi di Fondazione"*, si stabilisce che per le opere da eseguire nelle trincee verranno considerati come scavi per fondazione solamente quelli eseguiti al di sotto del piano orizzontale, od inclinato, secondo il pendio longitudinale, del fondo della cunetta sistemata. Tutti gli altri scavi eseguiti al di sopra del predetto piano, se anche servono per

fare luogo alle murature, verranno considerati come scavi di sbancamento e saranno pagati a metro cubo coi prezzi relativi di elenco.

Nelle opere esterne alle trincee saranno considerati scavi di fondazione quelli posti al di sotto del piano di sbancamento o quelli al di sotto del piano orizzontale passante dal punto più basso del terreno naturale interessante la fondazione dell'opera.

Gli scavi di fondazione saranno computati per un volume eguale a quello risultante dal prodotto della base di fondazione per la sua profondità sotto il piano orizzontale indicato all'art. "Scavi di Sbancamento" o come sopra è detto, e soltanto al volume così calcolato si applicheranno i vari prezzi fissati nell'elenco per tali scavi vale a dire che essi saranno valutati sempre come eseguiti a pareti verticali ritenendosi già compreso e compensato col prezzo unitario di elenco ogni maggiore scavo e qualunque armatura e puntellazione occorrente.

Nel caso in cui venisse ordinato che il fondo dei cavi abbia pareti scampanate, la base di fondazione di cui sopra si intenderà limitata alla proiezione delle sovrastanti pareti verticali e lo scavo di scampanatura, per il suo effettivo volume, andrà in aggiunta a quello precedentemente computato.

Coi prezzi di elenco per gli scavi di fondazione e di sbancamento, oltre agli obblighi sopra specificati e a quelli emergenti del precedente articolo, l'Appaltatore dovrà ritenersi compensato:

- 1) di tutti gli oneri e spese relativi agli scavi in genere da eseguirsi con qualsiasi mezzo, paleggi, innalzamento, carico, trasporto e scarico in rilevato o rinterro od a rifiuto a qualsiasi distanza, sistemazione delle materie di rifiuto e indennità di deposito;
- 2) delle spese occorrenti: per la regolarizzazione delle scarpate o pareti, per lo spianamento del fondo, per le formazioni di gradoni, per il successivo rinterro all'ingiro delle murature, attorno e sopra le condotte d'acqua od altre condotte in genere, e sopra le fognature o drenaggi secondo le sagome definitive di progetto;
- 3) dell'eventuale perdita parziale od anche totale dei legnami impiegati nelle puntellazioni ed armature di qualsiasi entità, occorrenti per l'esecuzione degli scavi di fondazione o per sostenere ed evitare franamenti di pareti di cavi di sbancamento;
- 4) ogni altra spesa infine necessaria per l'esecuzione completa degli scavi di cui trattasi.

Gli scavi e tagli di scarpate da praticare nei rilevati già eseguiti, per la costruzione di opere murarie e di consolidamento, saranno sempre considerati e contabilizzati come scavi di sbancamento per tutta la parte sovrastante al terreno preesistente alla formazione dei rialzi stessi.

I prezzi di elenco per gli scavi di fondazione sono applicabili unicamente e rispettivamente al volume di scavo ricadente in ciascuna zona compresa fra la quota del piano superiore e quella del piano inferiore che delimitano le varie zone successive, a partire dalla quota di sbancamento fissata in uno dei modi sopra indicati e proseguendo verso il basso.

Pertanto la valutazione definitiva dello scavo eseguito entro i limiti di ciascuna zona risulterà dal volume ricadente nella zona stessa e dall'applicazione del volume stesso del prezzo di elenco fissato per lo scavo nella ripetuta zona.

I prezzi relativi agli scavi di fondazione sono applicabili anche agli scavi di fondazione per pozzi qualunque sia la loro sezione planimetrica.

Con i prezzi d'elenco, si intendono, altresì, compensati gli oneri che si incontrano per scavi che si debbano eseguire in presenza di acqua fino a quando l'altezza dell'acqua stabilizzata nei cavi non superi l'altezza di 20 cm ed essa non dipenda da cause occasionali come è indicato all'art. "Scavi di Fondazione" del presente Capitolato Speciale di Appalto.

Nei detti prezzi sono, altresì, compresi gli oneri derivanti da infiltrazioni di acqua fino a quando la portata si mantenga pari od inferiore a 5 litri al minuto primo e siano indipendenti da cause accidentali. E' compreso l'onere dei rinterri dei cavi intorno alle murature di fondazione e la pilonatura delle materie stesse.

c) Scavi subacquei.

Quando nei cavi di fondazione l'acqua che si stabilisce naturalmente supera i 20 cm, per la parte eccedente tale limite verrà corrisposto il compenso per scavo subacqueo.

Qualora la Direzione dei Lavori ritenesse di fare eseguire l'esaurimento dell'acqua od il prosciugamento dei cavi, allo scavo verrà applicato il prezzo normale dei cavi di fondazione.

d) Scavi subacquei e prosciugamenti.

Saranno pagati a metro cubo con le norme e modalità prescritte nel presente articolo, lettera b), e per zone successive a partire dal piano di livello a quota 0,20 m sotto il livello normale delle acque stabilitesi nei cavi procedendo verso il basso. I prezzi di elenco sono applicabili anche per questi cavi unicamente e rispettivamente al volume di scavo ricadente in ciascuna zona compresa fra la quota del piano superiore e quella del piano inferiore che delimitano la zona stessa, come è indicato nell'elenco prezzi.

Pertanto la valutazione definitiva dello scavo eseguito nei limiti di ciascuna zona risulterà dal volume ricadente nella zona stessa e dall'applicazione del corrispondente prezzo di elenco.

Nel caso che la Stazione Appaltante si avvalga della facoltà di eseguire in economia gli esaurimenti e prosciugamenti dei cavi, pagando a parte questo lavoro (come pure se ciò debba farsi per mancanza di prezzi di scavi subacquei), lo scavo entro i cavi così prosciugati verrà pagato come gli scavi di fondazione all'asciutto od in presenza di acqua indicati alla lettera b) applicando i prezzi relativi a questi scavi per ciascuna zona, a partire quindi, in questo caso, dal piano di sbancamento.

Si richiama la nota relativa alla lettera a) precedente, per il caso che anche per gli scavi di cui alle lettere b) e c) siano previsti prezzi medi, qualunque sia la natura, consistenza e durezza dei materiali da scavare.

Art. 3.3 CARREGGIATA

a) Compattazione meccanica dei rilevati. - La compactazione meccanica dei rilevati sarà valutata a metro cubo, quale compenso in aggiunta a quello per la formazione dei rilevati.

b) Massicciata. - La ghiaia ed il pietrisco ed in generale tutti i materiali per massicciate stradali si valuteranno a metro cubo, coi prezzi di elenco relativi.

Normalmente la misura dovrà effettuarsi prima della posa in opera; il pietrisco o la ghiaia verranno depositati in cumuli regolari e di volume il più possibile uguale lungo la strada, oppure in cataste di forma geometrica; la misurazione a scelta della Direzione dei Lavori verrà fatta o con canne metriche, oppure col mezzo di una cassa parallelepipedica senza fondo che avrà le dimensioni di m. 1,00 x 1,00 x 0,50.

All'atto della misurazione sarà in facoltà della Direzione dei Lavori di dividere i cumuli in tante serie ognuna di un determinato numero e di scegliere in ciascuna serie il cumulo da misurare come campione.

Il volume del cumulo misurato sarà applicato a tutti quelli della corrispondente serie e se l'Appaltatore avrà mancato all'obbligo dell'uguaglianza dei cumuli dovrà sottostare al danno che le potesse derivare da tale applicazione.

Tutte le spese di misurazione, comprese quelle della fornitura e trasporto della cassa, e quelle per lo spandimento dei materiali, saranno a carico dell'Appaltatore e compensate coi prezzi di tariffa della ghiaia e del pietrisco.

Quanto sopra vale anche per i rimanenti materiali di massicciata, ghiaia e pietrisco di piccole dimensioni che potessero occorrere per le banchine di marciapiedi, piazzali ed altro, e per il sabbione a consolidamento della massicciata, nonché per le cilindature, bitumature, quando la fornitura non sia compresa nei prezzi di questi lavori, e per qualsiasi altro scopo.

Potrà anche essere disposta la misura in opera con convenienti norme e prescrizioni.

c) Impietramento od ossatura. - L'impietramento per sottofondo di massicciata verrà valutato a metro quadrato della relativa superficie e, con i prezzi di elenco stabiliti a seconda delle diverse altezze da dare al sottofondo, l'Appaltatore s'intenderà compensato di tutti gli oneri ed obblighi prescritti nell'art. "Fondazione in Pietrame e Ciottolami".

- La misura ed il pagamento possono riferirsi a volume misurato in opera od in cataste come per la precedente lettera b).

d) Cilindratura di massicciata e sottofondi. - Il lavoro di cilindatura di massicciate con compressore a trazione meccanica sarà pagato in ragione di metro cubo in pietrisco cilindrato, qualunque sia la larghezza della striscia da cilindrare.

Coi prezzi di elenco relativi a ciascuno dei tipi di cilindature indicati nel precedente art. "Cilindratura delle Massicciate", s'intenderà compensata ogni spesa per noli, trasporto dei compressori a pie' d'opera all'inizio del lavoro e per ritornare poi in rimessa, sia per il ricovero durante la notte che nei periodi di sosta.

Nel prezzo stesso è compreso il consumo dei combustibili e lubrificanti per l'esercizio dei rulli, lo spandimento e configurazione dei materiali di massicciata, la fornitura e l'impiego dell'acqua per la caldaia e per l'innaffiamento, dove occorre, del pietrisco durante la rullatura, la fornitura e lo spandimento dei materiali di saturazione o di aggregazione, ove occorrono, ogni spesa per il personale addetto alle macchine, la necessaria manovalanza occorrente durante il lavoro, nonché di tutto quanto altro potrà occorrere per dare compiuto il lavoro a perfetta regola d'arte.

La cilindatura di sottofondo, qualora venga ordinata, ai sensi dell'art. "Cilindratura delle Massicciate" sarà pagata in ragione di metri cubi di sottofondo in opera, col prezzo di elenco, nel quale sono compresi tutti gli oneri principali ed eventuali di cui sopra.

e) Fondazioni e pavimentazioni in conglomerato cementizio; fondazioni in terra stabilizzata.-

Anche per queste voci la valutazione è prevista a metro cubo di opera finita. Il prezzo a metro cubo della fondazione e pavimentazione comprende tutti gli oneri per:

- studio granulometrico della miscela;
- la fornitura e stesa di un centimetro di sabbia quale letto di posa del calcestruzzo, e dello strato di
- cartone catramato isolante;
- la fornitura degli inerti nella qualità e quantità prescritte dal Capitolato speciale, nonché la fornitura del legante e dell'acqua;
- il nolo del macchinario occorrente per la confezione, il trasporto e la posa in opera del calcestruzzo;
- la vibrazione e stagionatura del calcestruzzo;
- la formazione e sigillatura dei giunti;
- tutta la mano d'opera occorrente per i lavori suindicati, ed ogni altra spesa ed onere per il getto della lastra, ivi compreso quello del getto in due strati, se ordinato.

Lo spessore sarà valutato in base a quello prescritto con tolleranza non superiore ai 5 mm purchè le differenze si presentino saltuariamente e non come regola costante. In questo caso non si terrà conto delle eccedenze, mentre si dedurranno le deficienze riscontrate.

Per armatura del calcestruzzo verrà fornita e posta in opera una rete d'acciaio a maglie che verrà valutata a parte, secondo il peso unitario prescritto e determinato in precedenza a mezzo di pesatura diretta.

Anche per le fondazioni in terra stabilizzata valgono tutte le norme di valutazione sopra descritte. Si precisa ad ogni modo che il prezzo comprende:

- gli oneri derivanti dalle prove preliminari necessarie per lo studio della miscela, nonché da quelle richieste durante l'esecuzione del lavoro;
- l'eventuale fornitura di terre e sabbie idonee alla formazione della miscela secondo quanto prescritto e richiesto dalla Direzione dei Lavori;
- il macchinario e la mano d'opera necessari e quanto altro occorra come precedentemente prescritto.

Tutti i prodotti e/o materiali impiegati, qualora possano essere dotati di marcatura CE secondo la normativa tecnica vigente, dovranno essere muniti di tale marchio.

f) Trattamenti protettivi delle pavimentazioni - Manti di conglomerato - Pavimentazioni di cemento. - I trattamenti superficiali, le penetrazioni, i manti di conglomerato, le pavimentazioni cementizie e in genere qualunque tipo di pavimentazione di qualsiasi spessore verranno di norma misurati in ragione di superficie intendendosi tassativi gli spessori prescritti e nel relativo prezzo unitario sarà compreso ogni magistero e fornitura per dare il lavoro completo e le modalità e norme indicate. Per i conglomerati, ove l'elenco dei prezzi lo prescriva, la valutazione sarà fatta a volume. Qualora i quantitativi di legante o di materiale di aggregazione stabiliti variassero, ovvero, nel caso di manti a tappeto od a conglomerati a masse aperte o chiuse da misurarsi a superficie, si modificassero gli spessori, si farà luogo alle relative detrazioni analogamente a come su espresso. I cordoli laterali (bordi), se ordinati, saranno valutati a parte.

La Stazione Appaltante si riserva comunque di rifiutare emulsioni aventi più dell'1% in meno di percentuale di bitume prescritta. Qualora la partita venisse egualmente accettata, verranno effettuate negli stati di avanzamento detrazioni come segue: per percentuali tra l'1 ed il 3%: il 10% del prezzo di emulsione per ogni kg di emulsione impiegata; per percentuali maggiori del 3 sino al 5%: il 25% del prezzo dell'emulsione per ogni kg di emulsione impiegata.

g) Acciottolati, selciati, lastricati, pavimentazioni in cemento, di porfido. - Gli acciottolati, i selciati, i lastricati e le pavimentazioni in cubetti saranno anch'essi pagati a metro quadrato coi prezzi relativi.

Sarà pagata la loro superficie vista, limitata cioè dal vivo dei muri o dai contorni, esclusa quindi ogni incassatura anche se necessaria e prescritta dalla Direzione dei Lavori.

Nei prezzi relativi è sempre compreso il letto di sabbia o di malta, ogni compenso per riduzione, tagli e sfridi di lastre, pietre e ciottoli, per maggior difficoltà di costruzione dovuta ad angoli rientranti o sporgenti, per la preparazione, battitura e regolazione del suolo; per la stuccatura e profilatura dei giunti con malta di cemento o bitumatura secondo le prescrizioni della Direzione dei Lavori e per qualunque altra opera o spesa per dare i lavori ultimati ed in perfetto stato.

I prezzi di tariffa sono applicabili invariabilmente qualunque sia, o piana o curva, la superficie vista e qualunque sia il fondo su cui sono posti in opera.

Se l'acciottolato, selciato, lastricato o pavimentazione in cubetti dovessero posare sopra sottofondo di sabbia, malta, macadam cilindrato o calcestruzzo, questo verrà valutato a parte ai prezzi di elenco relativi a questi vari sottofondi e sostegni in muratura di calcestruzzo.

h) Soprastrutture stabilizzate. - Le soprastrutture in terra stabilizzata, in terra stabilizzata con cemento, in terra stabilizzata con legante bituminoso, in pozzolana stabilizzata con calce idrata, verranno valutate a metro quadrato di piano viabile completamente sistemato.

Art. 3.4 TUBI DI CEMENTO O PLASTICA

I tubi di cemento saranno pagati a metro lineare e nel prezzo di elenco sarà incluso il massetto di fondazione, la fornitura e posa in opera dei tubi, la sigillatura dei giunti, il rinfiacco quale sarà prescritto.

Art. 3.5 CIGLI E CUNETTE

I cigli e le cunette in calcestruzzo, ove in elenco non sia stato previsto prezzo a metro lineare, saranno pagati a metro cubo, comprendendo nel prezzo ogni magistero per dare le superfici viste rifinite fresche al frattazzo.

Art. 3.6 MATERIALI A PIE' D'OPERA O IN CANTIERE

1° Calce in pasta. - La calce in pasta verrà misurata nelle fosse di spegnimento od in casse parallelepipedo dopo adeguata stagionatura. Sarà pagata a metro cubo col prezzo di elenco.

2° Pietra da taglio. - La pietra da taglio data a pie' d'opera grezza verrà valutata e pagata a volume col prezzo relativo di elenco, calcolando il volume del minimo parallelepipedo retto a base rettangolare circoscrivibile a ciascun pezzo in base alle dimensioni prescritte.

Le lastre, i lastroni ed altri pezzi a pie' d'opera grezzi da pagarsi a superficie saranno valutati in base al minimo rettangolo circoscrivibile. Essi saranno pagati col prezzo di elenco.

3° Legnami. - Saranno pagati coi prezzi di elenco.

Il volume o la superficie dei legnami saranno computati in base alle lunghezze e sezioni ordinate, essendo nei prezzi stessi compreso qualunque compenso per lo sfrido e per la sua riduzione alle esatte dimensioni prescritte.

Per i legnami rotondi e grossamente squadrati, il volume risulterà dal prodotto della lunghezza minima per la sezione trasversale in corrispondenza della mezzeria. Essi saranno pagati a metro cubo con prezzi di elenco.

La superficie delle assicelle, tavole, tavoloni, panconi verrà misurata moltiplicando la larghezza presa in mezzeria per la lunghezza massima, cioè come se le teste fossero tagliate a squadra. Saranno pagati a metro quadrato coi prezzi di elenco.

Art. 3.7 MANO D'OPERA

I prezzi di elenco si riferiscono ad operai idonei e provvisti dei necessari attrezzi; i prezzi di elenco comprendono sempre tutte le spese, percentuali ed accessorie nessuna eccettuata, nonchè il beneficio per l'Appaltatore.

Le frazioni di giornata verranno valutate a ore e mezze ore.

I prezzi delle mercedi per lavori in economia si applicheranno unicamente alla mano d'opera fornita dall'Appaltatore in seguito ad ordine della Direzione dei Lavori.

Art. 3.8 NOLEGGI

Per l'applicazione dei prezzi di noleggio di meccanismi in genere, tanto per le ore di funzionamento quanto per quelle di riposo, nelle quali però restano a disposizione della Stazione Appaltante, il noleggio s'intenderà corrisposto per tutto il tempo durante il quale i meccanismi funzioneranno per conto della Stazione Appaltante o resteranno a disposizione della Stazione Appaltante stessa.

Nel computo della durata del noleggio verrà compreso il tempo occorrente per il trasporto, montaggio e rimozione dei meccanismi.

Il prezzo del funzionamento dei meccanismi verrà applicato per quelle ore in cui essi saranno stati effettivamente in attività di lavoro, compreso il tempo occorrente per l'accensione, riscaldamento e

spegnimento delle caldaie; in ogni altra condizione di cose, per perditempi qualsiasi, verrà applicato il solo prezzo del noleggio per meccanismi in riposo.

Art. 3.9 LAVORI IN ECONOMIA

La Stazione Appaltante ha il diritto di chiedere all'Appaltatore, che ne ha l'obbligo, di fornire mano d'opera, mezzi d'opera e materiali per lavori e servizi le cui prestazioni saranno contabilizzate in economia.

Per i lavori in economia nel costo orario della mano d'opera si intende compresa ogni incidenza per attrezzi ed utensili di lavoro e quanto altro occorra per il loro impiego.

Gli operai per i lavori in economia dovranno essere qualificati per i lavori da eseguire e provvisti degli attrezzi ed utensili necessari che dovranno essere sempre in perfetta efficienza e provvisti di tutti gli accessori necessari per il loro regolare funzionamento. Nella contabilizzazione non verranno riconosciuti oneri per spese di trasporto e di trasferta.

Per le prestazioni in economia l'Appaltatore ha l'obbligo di consegnare quotidianamente alla Direzione dei Lavori le liste con le ore di impiego relative agli operai, noli e materiali utilizzati. Le prestazioni non preventivamente autorizzate e/o non dichiarate dall'Appaltatore nei modi e nei termini di cui sopra non saranno in alcun modo riconosciute.

Le prestazioni e le forniture in economia saranno disposte dalla Direzione dei Lavori, mediante apposito ordine di servizio, solo per lavori secondari ed accessori e nei casi e nei limiti previsti dal D.Lgs. 18 aprile 2016 n. 50 e s.m.i.

L'importo di tali prestazioni, e provviste non potrà superare quello debitamente autorizzato nei limiti definiti dall'art. 36 del D.Lgs. 18 aprile 2016 n. 50 e s.m.i.

Art. 3.10 MATERIALI A PIE' D'OPERA

I prezzi di elenco per i materiali a piè d'opera, diminuiti del ribasso d'asta, si applicano soltanto:

- a) alle provviste dei materiali a piè d'opera che l'Appaltatore è tenuto a fare a richiesta della Direzione dei Lavori come, ad esempio, somministrazioni per lavori in economia, somministrazione di legnami per casseri, paratie, palafitte, travature ecc., alla cui esecuzione provvede direttamente la Stazione Appaltante, la somministrazione di ghiaia o pietrisco, quando l'Impresa non debba effettuare lo spandimento;
- b) alla valutazione dei materiali accettabili nel caso di esecuzione di ufficio e nel caso di rescissione coattiva oppure di scioglimento di contratto;
- c) alla valutazione del materiale per l'accredito del loro importo nei pagamenti in acconto, ai sensi del D.M. 145/2000 Capitolato Generale;
- d) alla valutazione delle provviste a piè d'opera che si dovessero rilevare dalla Stazione Appaltante quando per variazioni da essa introdotte non potessero più trovare impiego nei lavori.

I detti prezzi per i materiali a piè d'opera servono pure per la formazione di nuovi prezzi ai quali deve essere applicato il ribasso contrattuale.

In detti prezzi dei materiali è compresa ogni spesa accessoria per dare i materiali a piè d'opera sul luogo di impiego, le spese generali ed il beneficio dell'Appaltatore.